



Общество с ограниченной ответственностью «РН-БашНИПИнефть»
(ООО «РН-БашНИПИнефть»)

ЛИНЕЙНЫЕ КОММУНИКАЦИИ ДЛЯ КУСТОВОЙ ПЛОЩАДКИ №718 ПРАВДИНСКОГО МЕСТОРОЖДЕНИЯ

Проект планировки территории

Часть 2

Материалы по обоснованию

2024



Общество с ограниченной ответственностью «РН-БашНИПИнефть»
(ООО «РН-БашНИПИнефть»)

Экз. № _____
Данный материал является интеллектуальной
собственностью ООО «РН-БашНИПИнефть».
Запрещается размножать, передавать другим
организациям и лицам для целей, не
предусмотренных настоящим проектом

ЛИНЕЙНЫЕ КОММУНИКАЦИИ ДЛЯ КУСТОВОЙ ПЛОЩАДКИ №718 ПРАВДИНСКОГО МЕСТОРОЖДЕНИЯ

Проект планировки территории

Часть 2

Материалы по обоснованию

221134_3-П-015.000.000-ППТ-01

Руководитель проектного офиса

Р.В. Проторчин

Главный инженер проекта

М.М. Добрынин

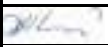



2024

Взам. Инв. №	
Подп. и дата	
Инв. № подл.	

Состав проектной документации

Наименование			Примечание
I	ПРОЕКТ ПЛАНИРОВКИ ТЕРРИТОРИИ		
Часть 1	221134_3-П-015.000.000-ППТ	Основная часть	ООО «РН-БашНИПИнефть»
Раздел 1	221134_3-П-015.000.000-ППТ	Проект планировки территории. Графическая часть	ООО «РН-БашНИПИнефть»
Раздел 2	221134_3-П-015.000.000-ППТ	Положение о размещении линейных объектов	ООО «РН-БашНИПИнефть»
Часть 2	221134_3-П-015.000.000-ППТ	Материалы по обоснованию проекта планировки территории	ООО «РН-БашНИПИнефть»
Раздел 3	221134_3-П-015.000.000-ППТ	Материалы по обоснованию проекта планировки территории. Графическая часть	ООО «РН-БашНИПИнефть»
Раздел 4	221134_3-П-015.000.000-ППТ	Материалы по обоснованию проекта планировки территории. Пояснительная записка	ООО «РН-БашНИПИнефть»
Приложения	221134_3-П-015.000.000-ППТ	Перечень приложений	ООО «РН-БашНИПИнефть»
II	ПРОЕКТ МЕЖЕВАНИЯ ТЕРРИТОРИИ		
Часть 3	221134_3-П-015.000.000-ПМТ	Основная часть	ООО «РН-БашНИПИнефть»
Раздел 5	221134_3-П-015.000.000-ПМТ	Проект межевания территории. Текстовая часть	ООО «РН-БашНИПИнефть»
Раздел 6	221134_3-П-015.000.000-ПМТ	Проект межевания территории. Графическая часть	ООО «РН-БашНИПИнефть»
Часть 4	221134_3-П-015.000.000-ПМТ	Материалы по обоснованию проекта межевания территории	ООО «РН-БашНИПИнефть»
Раздел 7	221134_3-П-015.000.000-ПМТ	Материалы по обоснованию проекта межевания территории. Графическая часть	ООО «РН-БашНИПИнефть»
Раздел 8	221134_3-П-015.000.000-ПМТ	Материалы по обоснованию проекта межевания территории. Пояснительная записка	ООО «РН-БашНИПИнефть»

Взам. инв. №		Подпись и дата		221134_3-П-015.000.000-ППТ-01							
				Изм.	Кол.уч.	Лист	№ док.	Подпись	Дата		
Инв. № подл.				Разработал	Горб А.Н.		11.23	Состав проекта	Стадия	Лист	Листов
									П		58
									ООО «РН-БашНИПИнефть»		
				Рук. сектора	Горб А.Н.		11.23				

Содержание материалов по обоснованию проекта планировки территории

№	Наименование	Стр.
1	Исходно-разрешительная документация	5
2	Раздел 3. Материалы по обоснованию проекта планировки территории. Графическая часть	6
3	Схема расположения элементов планировочной структуры (территорий, занятыми линейными объектами и (или) предназначенных для размещения линейных объектов)	7
4	Схема использования территории в период подготовки проекта планировки территории М 1:10 000	7
5	Схема границ зон с особыми условиями использования территории М 1:10 000	8
6	Схема особо охраняемых природных территории федерального значения М 1:2000000	9
7	Схема расположения зоны планируемого размещения проектируемых объектов на лесной карте М1:15 000	10
8	Схема границ территорий, подверженных риску возникновения чрезвычайных ситуаций природного и техногенного характера М 1:2000	11
9	Схема конструктивных и планировочных решений М 1:5 000	12
10	Раздел 4. Материалы по обоснованию проекта планировки территории. Пояснительная записка	16
11	4.1 Природно-климатические условия территории, в отношении которой разрабатываются проект планировки территории	16
12	4.2 Обоснование определения границ зон планируемого размещения линейных объектов	17
13	4.3 Обоснование определения границ зон планируемого размещения линейных объектов, подлежащих реконструкции в связи с изменением их местоположения	17
14	4.4 Обоснование определения предельных параметров застройки территории в границах зон планируемого размещения объектов капитального строительства, проектируемых в составе линейных объектов	17
15	4.5 Ведомость пересечений границ зон планируемого размещения линейного объекта (объектов) с сохраняемыми объектами капитального строительства (здание, строение, сооружение, объект, строительство которого не завершено), существующими и строящимися на момент подготовки проекта планировки территории	18
16	4.6 Ведомость пересечений границ зон планируемого размещения линейного объекта (объектов) с объектами капитального строительства, строительство которых запланировано в соответствии с ранее утвержденной документацией по планировке территории	21
17	4.7 Ведомость пересечений границ зон планируемого размещения линейного объекта (объектов) с водными объектами	21
18	Приложение 1. Постановление о подготовке документации по планировке территории, задание разработке документации по планировке территории	22
19	Приложение 2. Программы и задания на проведение инженерных изысканий, используемые при подготовке проекта планировки территории, материалы и результаты инженерных изысканий, исходные данные проекта	40
20	Приложение 3. Справки и Заключение	43

Инв. № подл.	Подпись и дата	Взам. инв. №							Лист
									221134_3-П-015.000.000-ППТ-01
			Изм.	Кол.уч	Лист	№ док.	Подпись	Дата	4

Исходно-разрешительная документация

Проект планировки территории объекта «Линейные коммуникации для кустовой площадки №718 Правдинского месторождения» подготовлен на основании:

- задания на проектирование объекта «Линейные коммуникации для кустовой площадки № 718 Правдинского месторождения», утвержденного и.о. генерального директора ООО «РН-Юганскнефтегаз» Е.И. Филипповым от 12.03.2022 г. (по доверенности №310/22 от 21.03.2022 г. С.В. Литовченко);

- Постановления администрации Нефтеюганского района от 13.03.2024 №299-па «О подготовке документации по планировке территории для размещения объекта» и задания на разработку документации по планировке территории «Линейные коммуникации для кустовой площадки №718 Правдинского месторождения»;

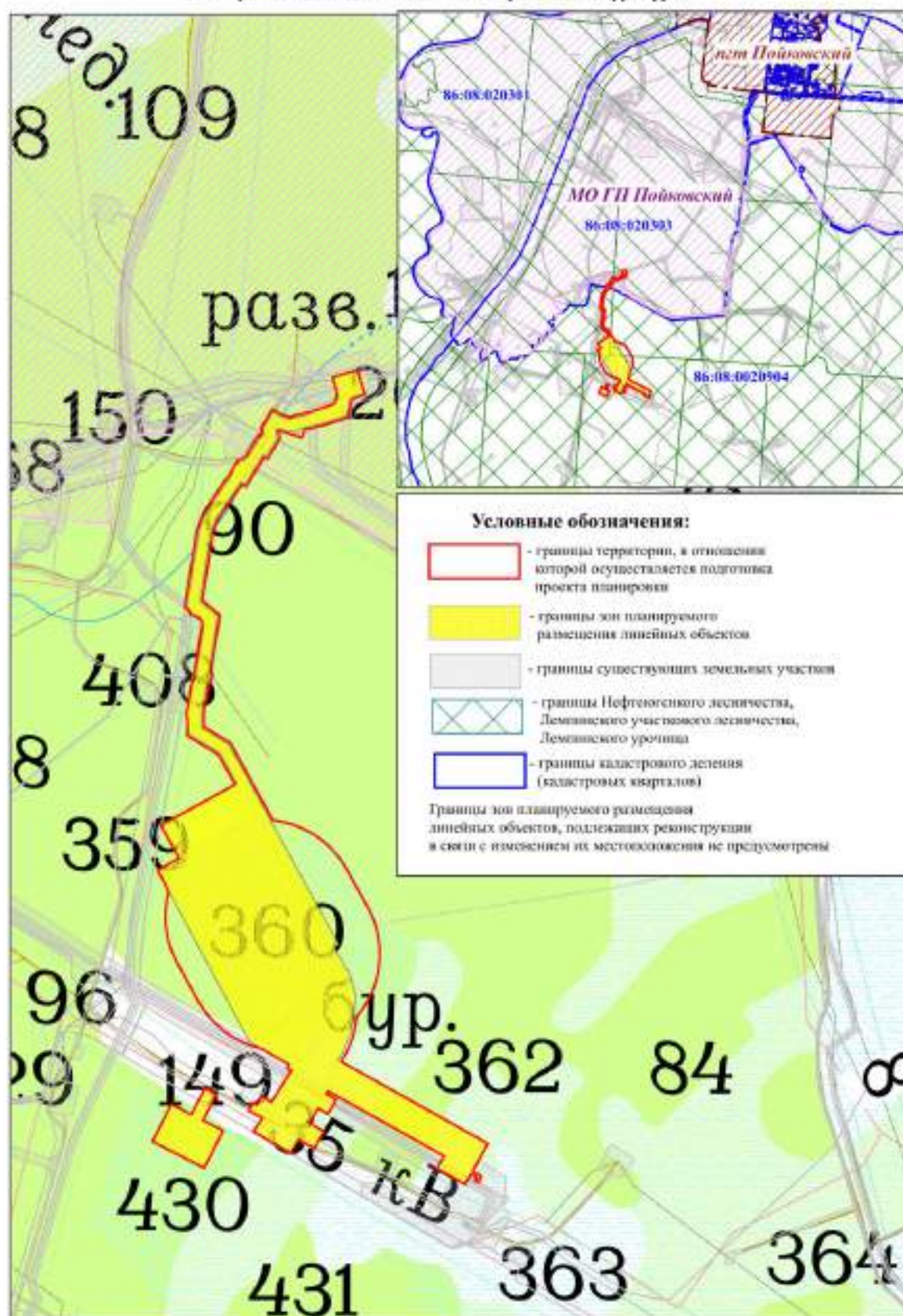
- технического задания, выданного главным инженером проекта, согласованного заместителем главного инженера по инженерным изысканиям ООО «РН-БашНИПИнефть» Белоусовым С.А. и утвержденного заместителем генерального директора по перспективному планированию и развитию производства ООО «РН-Юганскнефтегаз» Литовченко С.В.;

- материалов инженерных изысканий, отделом геодезических изысканий Башкирского регионального управления инженерных изысканий ООО «РН-БашНИПИнефть».

Инв. №	подл.	Подпись и дата	Взам. инв. №						
Изм.	Кол.уч	Лист	№док.	Подпись	Дата	221134_3-П-015.000.000-ППТ-01			Лист
									5

РАЗДЕЛ 3 МАТЕРИАЛЫ ПО ОБОСНОВАНИЮ ПРОЕКТА ПЛАНИРОВКИ ТЕРРИТОРИИ.
ГРАФИЧЕСКАЯ ЧАСТЬ

Схема расположения элементов планировочной структуры



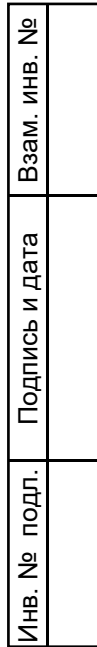
Инов. № подл.	Подпись и дата	Взам. инв. №

Изм.	Кол.уч	Лист	№ док.	Подпись	Дата

221134_3-П-015.000.000-ППТ-01

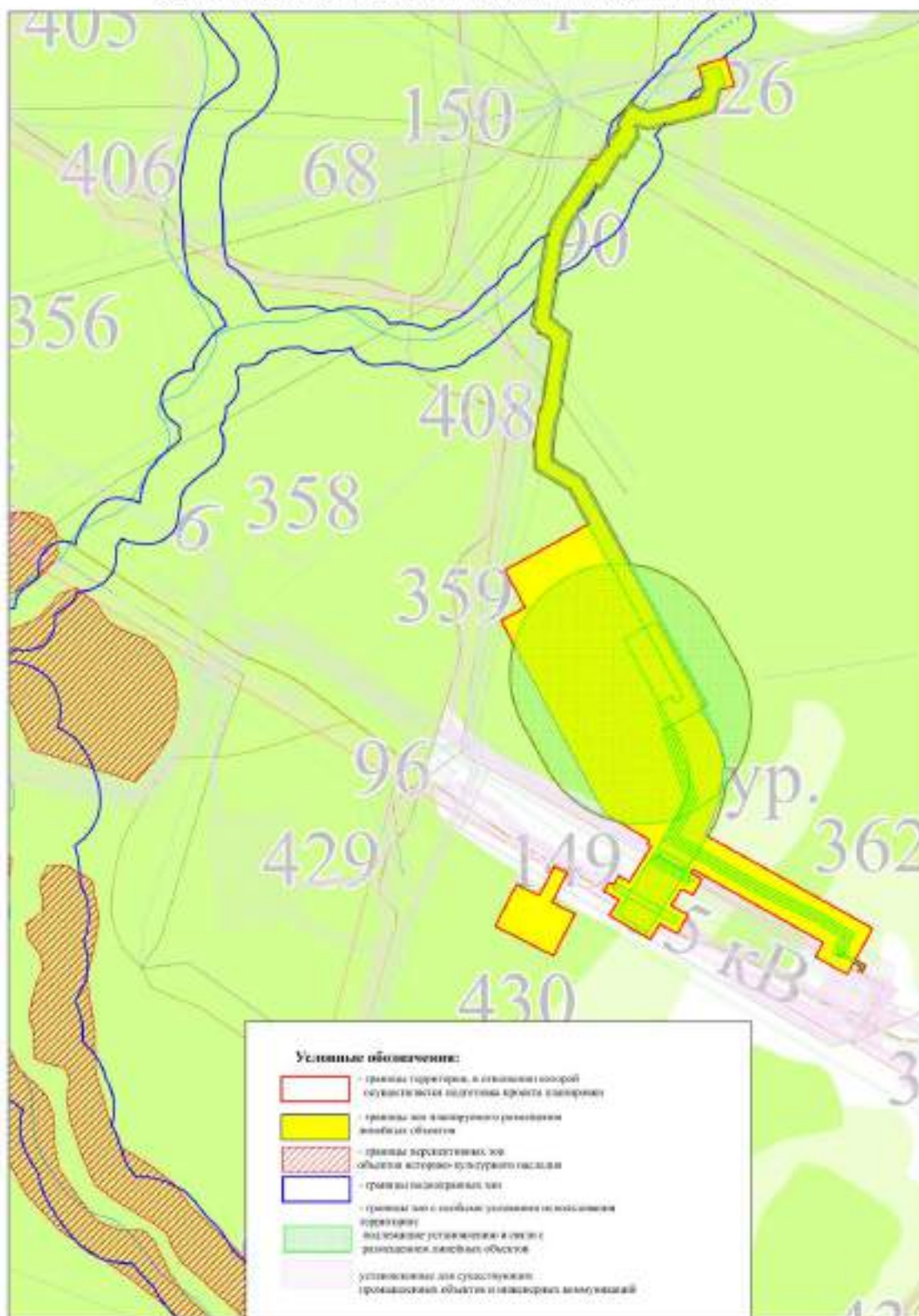
Лист
6

Формат А4



221134_3-П-015.000.000-ППТ-01

Схема границ зон с особыми условиями использования территории М 1:10 000



Инв. № подл.	Подпись и дата	Взам. инв. №

Изм.	Кол.уч	Лист	№ док.	Подпись	Дата

221134_3-П-015.000.000-ППТ-01

Лист
8

Формат А4

Схема границ особо охраняемых природных территорий федерального значения
Масштаб 1:2000000



Условные обозначения

- местоположение проектируемого объекта
- заказники
- заповедники
- границы муниципальных районов ХМАО-Югры
- памятники природы

Инов. № подл.	Подпись и дата	Взам. инв. №

Изм.	Кол.уч	Лист	№док.	Подпись	Дата

221134_3-П-015.000.000-ППТ-01

Лист
9

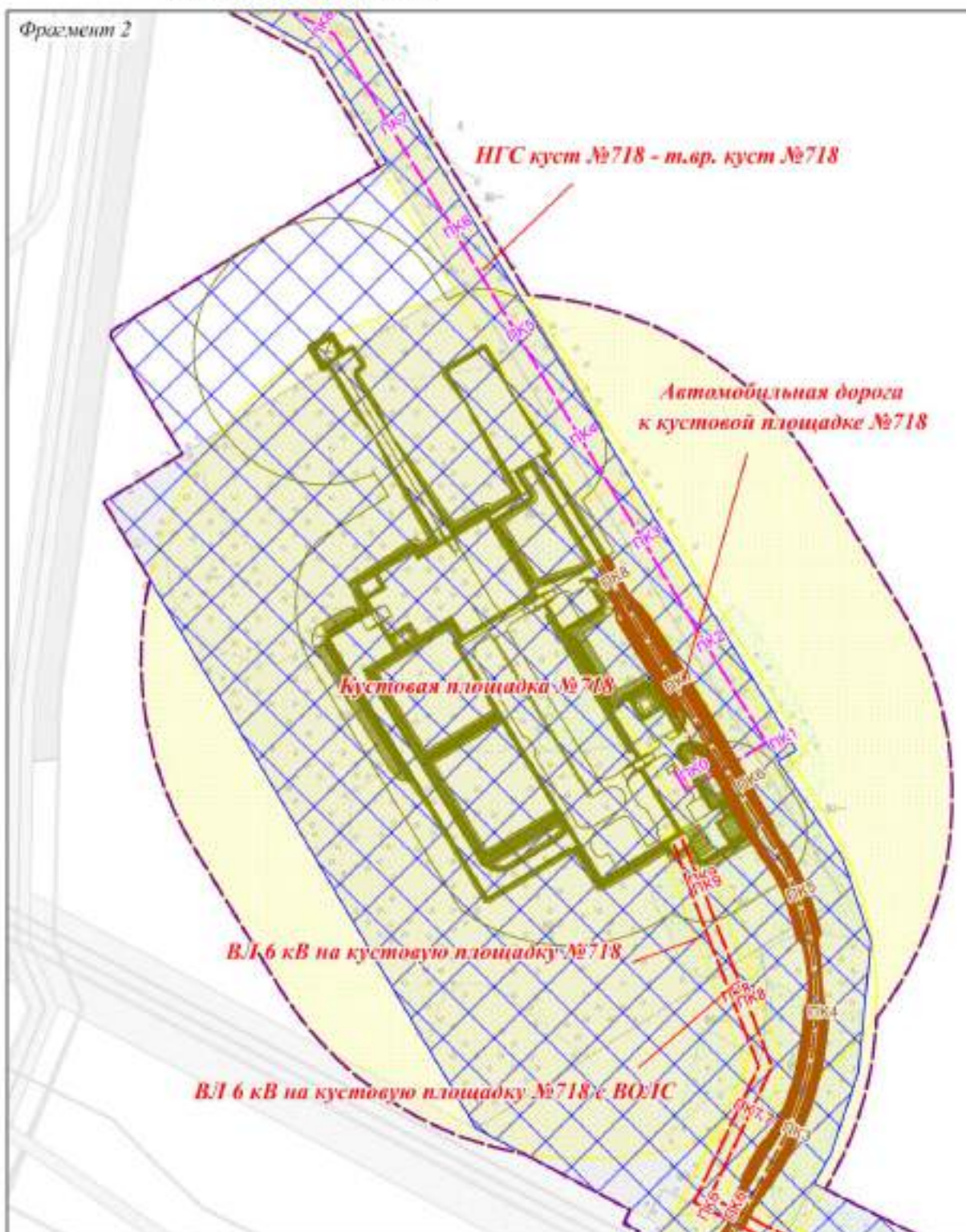
УСЛОВНЫЕ ОБОЗНАЧЕНИЯ

ОСНОВНОЙ ОБЪЕКТ ПЛАНА

Коды: 0000, 0001, 0002, 0003, 0004, 0005, 0006, 0007, 0008, 0009, 0010, 0011, 0012, 0013, 0014, 0015, 0016, 0017, 0018, 0019, 0020, 0021, 0022, 0023, 0024, 0025, 0026, 0027, 0028, 0029, 0030, 0031, 0032, 0033, 0034, 0035, 0036, 0037, 0038, 0039, 0040, 0041, 0042, 0043, 0044, 0045, 0046, 0047, 0048, 0049, 0050, 0051, 0052, 0053, 0054, 0055, 0056, 0057, 0058, 0059, 0060, 0061, 0062, 0063, 0064, 0065, 0066, 0067, 0068, 0069, 0070, 0071, 0072, 0073, 0074, 0075, 0076, 0077, 0078, 0079, 0080, 0081, 0082, 0083, 0084, 0085, 0086, 0087, 0088, 0089, 0090, 0091, 0092, 0093, 0094, 0095, 0096, 0097, 0098, 0099, 0100, 0101, 0102, 0103, 0104, 0105, 0106, 0107, 0108, 0109, 0110, 0111, 0112, 0113, 0114, 0115, 0116, 0117, 0118, 0119, 0120, 0121, 0122, 0123, 0124, 0125, 0126, 0127, 0128, 0129, 0130, 0131, 0132, 0133, 0134, 0135, 0136, 0137, 0138, 0139, 0140, 0141, 0142, 0143, 0144, 0145, 0146, 0147, 0148, 0149, 0150, 0151, 0152, 0153, 0154, 0155, 0156, 0157, 0158, 0159, 0160, 0161, 0162, 0163, 0164, 0165, 0166, 0167, 0168, 0169, 0170, 0171, 0172, 0173, 0174, 0175, 0176, 0177, 0178, 0179, 0180, 0181, 0182, 0183, 0184, 0185, 0186, 0187, 0188, 0189, 0190, 0191, 0192, 0193, 0194, 0195, 0196, 0197, 0198, 0199, 0200, 0201, 0202, 0203, 0204, 0205, 0206, 0207, 0208, 0209, 0210, 0211, 0212, 0213, 0214, 0215, 0216, 0217, 0218, 0219, 0220, 0221, 0222, 0223, 0224, 0225, 0226, 0227, 0228, 0229, 0230, 0231, 0232, 0233, 0234, 0235, 0236, 0237, 0238, 0239, 0240, 0241, 0242, 0243, 0244, 0245, 0246, 0247, 0248, 0249, 0250, 0251, 0252, 0253, 0254, 0255, 0256, 0257, 0258, 0259, 0260, 0261, 0262, 0263, 0264, 0265, 0266, 0267, 0268, 0269, 0270, 0271, 0272, 0273, 0274, 0275, 0276, 0277, 0278, 0279, 0280, 0281, 0282, 0283, 0284, 0285, 0286, 0287, 0288, 0289, 0290, 0291, 0292, 0293, 0294, 0295, 0296, 0297, 0298, 0299, 0300, 0301, 0302, 0303, 0304, 0305, 0306, 0307, 0308, 0309, 0310, 0311, 0312, 0313, 0314, 0315, 0316, 0317, 0318, 0319, 0320, 0321, 0322, 0323, 0324, 0325, 0326, 0327, 0328, 0329, 0330, 0331, 0332, 0333, 0334, 0335, 0336, 0337, 0338, 0339, 0340, 0341, 0342, 0343, 0344, 0345, 0346, 0347, 0348, 0349, 0350, 0351, 0352, 0353, 0354, 0355, 0356, 0357, 0358, 0359, 0360, 0361, 0362, 0363, 0364, 0365, 0366, 0367, 0368, 0369, 0370, 0371, 0372, 0373, 0374, 0375, 0376, 0377, 0378, 0379, 0380, 0381, 0382, 0383, 0384, 0385, 0386, 0387, 0388, 0389, 0390, 0391, 0392, 0393, 0394, 0395, 0396, 0397, 0398, 0399, 0400, 0401, 0402, 0403, 0404, 0405, 0406, 0407, 0408, 0409, 0410, 0411, 0412, 0413, 0414, 0415, 0416, 0417, 0418, 0419, 0420, 0421, 0422, 0423, 0424, 0425, 0426, 0427, 0428, 0429, 0430, 0431, 0432, 0433, 0434, 0435, 0436, 0437, 0438, 0439, 0440, 0441, 0442, 0443, 0444, 0445, 0446, 0447, 0448, 0449, 0450, 0451, 0452, 0453, 0454, 0455, 0456, 0457, 0458, 0459, 0460, 0461, 0462, 0463, 0464, 0465, 0466, 0467, 0468, 0469, 0470, 0471, 0472, 0473, 0474, 0475, 0476, 0477, 0478, 0479, 0480, 0481, 0482, 0483, 0484, 0485, 0486, 0487, 0488, 0489, 0490, 0491, 0492, 0493, 0494, 0495, 0496, 0497, 0498, 0499, 0500, 0501, 0502, 0503, 0504, 0505, 0506, 0507, 0508, 0509, 0510, 0511, 0512, 0513, 0514, 0515, 0516, 0517, 0518, 0519, 0520, 0521, 0522, 0523, 0524, 0525, 0526, 0527, 0528, 0529, 0530, 0531, 0532, 0533, 0534, 0535, 0536, 0537, 0538, 0539, 0540, 0541, 0542, 0543, 0544, 0545, 0546, 0547, 0548, 0549, 0550, 0551, 0552, 0553, 0554, 0555, 0556, 0557, 0558, 0559, 0560, 0561, 0562, 0563, 0564, 0565, 0566, 0567, 0568, 0569, 0570, 0571, 0572, 0573, 0574, 0575, 0576, 0577, 0578, 0579, 0580, 0581, 0582, 0583, 0584, 0585, 0586, 0587, 0588, 0589, 0590, 0591, 0592, 0593, 0594, 0595, 0596, 0597, 0598, 0599, 0600, 0601, 0602, 0603, 0604, 0605, 0606, 0607, 0608, 0609, 0610, 0611, 0612, 0613, 0614, 0615, 0616, 0617, 0618, 0619, 0620, 0621, 0622, 0623, 0624, 0625, 0626, 0627, 0628, 0629, 0630, 0631, 0632, 0633, 0634, 0635, 0636, 0637, 0638, 0639, 0640, 0641, 0642, 0643, 0644, 0645, 0646, 0647, 0648, 0649, 0650, 0651, 0652, 0653, 0654, 0655, 0656, 0657, 0658,

Совмещение с фрагментом 1

Фрагмент 2



Совмещение с фрагментом 3

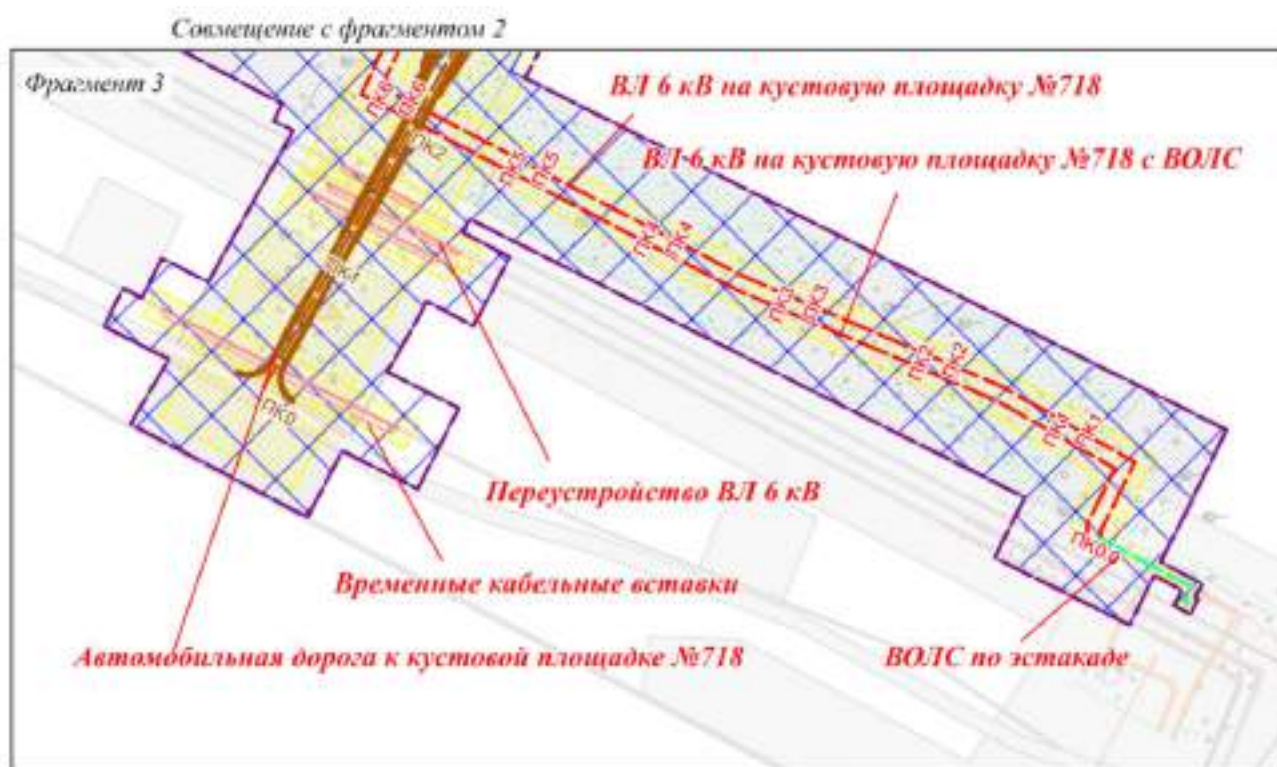
Инв. № подл.	Подпись и дата	Взам. инв. №

Изм.	Кол.уч	Лист	№док.	Подпись	Дата

221134_3-П-015.000.000-ППТ-01

Лист
13

Формат А4



Инв. № подл.	Подпись и дата	Взам. инв. №				
Изм.	Кол.уч	Лист	№ док.	Подпись	Дата	Лист
						14

221134_3-П-015.000.000-ППТ-01

Формат А4

Схема организации улично-дорожной сети и движения транспорта не разрабатывалась т.к. проект планировки не предусматривает размещение автомобильных дорог и (или) железнодорожного транспорта общего пользования.

Схема вертикальной планировки территории, инженерной подготовки и инженерной защиты территории не разрабатывалась, согласно Приказу министерства строительства жилищно-коммунального хозяйства РФ от 25.04.2017 года № 740/пр.

Схема границ территорий объектов культурного наследия не разрабатывается, т.к. согласно заключению Службы государственной охраны объектов культурного наследия ХМАО-Югры на территории размещения проектируемого объекта, объекты культурного наследия, включенного в Единый государственный реестр объектов культурного наследия Российской Федерации, отсутствуют.

Инв. № подл.	Подпись и дата	Взам. инв. №							221134_3-П-015.000.000-ППТ-01	Лист	
											15
			Изм.	Кол.уч	Лист	№док.	Подпись	Дата			

РАЗДЕЛ 4. МАТЕРИАЛЫ ПО ОБОСНОВАНИЮ ПРОЕКТА ПЛАНИРОВКИ ТЕРРИТОРИИ. ПОЯСНИТЕЛЬНАЯ ЗАПИСКА

4.1 Описание природно-климатических условий территории, в отношении которой разрабатывается проект планировки территории

В административном отношении район работ находится в Тюменской области, Ханты - Мансийском автономном округе (ХМАО-ЮГРА), Нефтеюганском районе.

Объект расположен на территории Правдинского месторождения ООО «РН-Юганскнефтегаз».

Климат данного района континентальный. Зима суровая, холодная, продолжительная. Лето короткое, теплое. Короткие переходные сезоны - осень и весна. Поздние весенние и ранние осенние заморозки. Безморозный период очень короткий. Резкие колебания температуры в течение года и даже суток.

По климатическому районированию для строительства, согласно СП 131.13330.2012. (Строительная климатология Актуализированная версия СНиП 23-01-99* 2012 г.), территория относится к I климатическому району, к подрайону – ID, которая характеризуется среднемесячной температурой воздуха в январе от -14°C до -32°C, среднемесячной температурой воздуха в июле от +10°C до +20°C.

Согласно, СП 50.13330.2012 «Тепловая защита зданий» актуализированная редакция СНиП 23-02-2003 зона влажности территории – 2-нормальная.

Согласно, нормативного документа СП 20.13330.2016 «Нагрузки и воздействия» актуализированная редакция СНиП 2.01.07-85* район работ относится:

- по весу снегового покрова к IV району – 2,0 кПа (320 кгс/м²);
- по толщине стенки гололеда располагается ко II району – 5 мм;
- по давлению ветра к I району – 0,23 кПа (23 кгс/м²);
- по средней скорости ветра за зимний период – 4 району.

Среднегодовая температура воздуха за многолетний период наблюдений по метеостанции Нефтеюганск составляет минус 1,2 °С. Среднемесячная температура самого холодного месяца, января – минус 20,2 °С, самого теплого июля – 18,3°C. Абсолютный максимум температуры воздуха составляет 35,9 °С, наблюдался 1989г., абсолютный минимум составляет минус 50,2 °С, наблюдался 1999г.

Средняя годовая скорость ветра по метеостанции Нефтеюганск составляет 3,9 м/с. Среднемесячная скорость ветра наибольших значений достигает в мае – 4,4 м/с, наименьших – в июле 3,3 м/с.

Средняя скорость ветра, повторяемость которой составляет 5 % равна 4 м/с, максимальная скорость ветра – 10 м/с.

Гидрография района работ представлена рекой Ай-Вирсьега, Вирсьега, ручьями и временными водотоками.

Изм.	Кол.уч	Лист	Недок.	Подпись	Дата	221134_3-П-015.000.000-ППТ-01	Лист
							16

Взам. инв. №	
Подпись и дата	
Инв. № подл.	

самого холодного месяца, января – минус 20,2 °С, самого теплого июля – 18,3°С. Абсолютный максимум температуры воздуха составляет 35,9 °С, наблюдался 1989г., абсолютный минимум составляет минус 50,2 °С, наблюдался 1999г.

Средняя годовая скорость ветра по метеостанции Нефтеюганск составляет 3,9 м/с. Среднемесячная скорость ветра наибольших значений достигает в мае – 4,4 м/с, наименьших – в июле 3,3 м/с.

Средняя скорость ветра, повторяемость которой составляет 5 % равна 4 м/с, максимальная скорость ветра – 10 м/с.

Гидрография района работ представлена рекой Ай-Вирсьега, Вирсьега, ручьями и временными водотоками.

4.2 Обоснование определения границ зон планируемого размещения линейных объектов

Вариантность выбора места размещения проектируемого объекта не рассматривалась т.к. проектируемый объект технологически привязан к объектам сложившейся инфраструктуры. Иное размещение приведет к увеличению занимаемой площади, наибольшему прохождению по ОЗУ (водоохранная зона), покрытых лесом землям.

В настоящее время на территории исследуемого месторождения проложены автомобильные дороги, трубопроводы, ЛЭП, площадки кустов скважин и другие объекты, связанные с добычей, подготовкой и транспортировкой нефти и газа.

В соответствии со ст. 33 Земельного кодекса РФ размеры земельных участков установлены в соответствии с утвержденными в установленном порядке нормами отвода земель для конкретных видов деятельности или в соответствии с правилами землепользования и застройки, землеустроительной, градостроительной и проектной документацией.

Объектов культурного наследия в границах территории, в отношении которой осуществляется подготовка проекта планировки, не имеется, согласно Заключению Службы государственной охраны объектов культурного наследия ХМАО-Юры.

4.3 Обоснование определения границ зон планируемого размещения линейных объектов, подлежащих реконструкции в связи с изменением их местоположения

Проектом планировки территории не предусматривается реконструкция проектируемых объектов.

4.4 Обоснование определения предельных параметров застройки территории в границах зон планируемого размещения объектов капитального строительства, проектируемые в составе линейных объектов

Предельные (минимальные и (или) максимальные размеры земельных участков и предельные параметры разрешенного строительства, реконструкции объектов капитального строительства не подлежат установлению.

Учитывая основные технические характеристики проектируемого объекта, проектом планировки территории определены границы зоны его планируемого размещения.

Общая зона планируемого размещения проектируемого объекта составляет 50,3886 га.

Инв. № подл.	Подпись и дата	Взам. инв. №	территории в границах зон планируемого размещения объектов капитального строительства, проектируемые в составе линейных объектов									
			<p>Предельные (минимальные и (или) максимальные размеры земельных участков и предельные параметры разрешенного строительства, реконструкции объектов капитального строительства не подлежат установлению.</p> <p>Учитывая основные технические характеристики проектируемого объекта, проектом планировки территории определены границы зоны его планируемого размещения.</p> <p>Общая зона планируемого размещения проектируемого объекта составляет 50,3886 га.</p>									
									221134_3-П-015.000.000-ППТ-01			
Изм.	Кол.уч	Лист	№ док.	Подпись	Дата							17

Границы зоны планируемого размещения объекта установлена в соответствии с требованиями действующих норм отвода и учтена при разработке рабочего проекта.

Границы зоны планируемого размещения объекта, расположены вне границ исторических поселений федерального и регионального значения. В связи с этим требования к архитектурным решениям объектов капитального строительства, входящих в состав линейных объектов не предусматривается проектом.

4.5 Ведомость пересечений границ зон планируемого размещения линейного объекта (объектов) с сохраняемыми объектами капитального строительства (здание, строение, сооружение, объект, строительство которого не завершено), существующими и строящимися на момент подготовки проекта планировки территории

Ведомость подземных трубопроводов и кабелей, пересекаемых трассой Автомобильной дороги к кустовой площадке №715

№	Поскольку пересечения			Данные о пересекаемых коммуникациях и пересечении						Владельцы
	км	ПК	+	Наименование	Техническое состояние	Угол пересечения, град.	Материал трубы	Диаметр или сечение, мм	Глубина заложения до верха, м	
1	0.07	0	68	Водопровод	хорошо	90°	ст.	219	0.30	ООО "РН-Юганскнефтегаз"
2	0.17	1	72	Водопровод	хорошо	90°	ст.	219	0.30	ООО "РН-Юганскнефтегаз"
3	0.07	0	11	Трасса ПТС куст №715 – к участку №715 ПТО-52(ш.221134_3)		90°	ст.			ООО "РН-Юганскнефтегаз"

Ведомость подземных трубопроводов и кабелей, пересекаемых трассой Подъезда к временной площадке складирования древесины

№	Поскольку пересечения			Данные о пересекаемых коммуникациях и пересечении						Владельцы
	км	ПК	+	Наименование	Техническое состояние	Угол пересечения, град.	Материал трубы	Диаметр или сечение, мм	Глубина заложения до верха, м	
1	0.03	0	30	Водопровод	хорошо	90°	ст.	219	0.50	ООО "РН-Юганскнефтегаз"

Выполнил:  Строганов Е.А.
Проверил:  Зибеев Е.А.

Ведомость надземных препятствий (ВЛ, ЛС и РС), пересекаемых трассой Автомобильной дороги к кустовой площадке №715

№	Поскольку по трассе			Наименование, напряжение, направление	Угол пересечения, град.	Масштаб проекции	Расст. между препятствиями	№ препят., тип и расстояние от оси трассы										Отметки проводов и жилы в зоне пересечения				Владельцы
	км	ПК	+					левый борт					правый борт					Жила	н.гр.	в.гр.	г.тр.	
								№	тип	н.гр.	в.гр.	расст., м	№	тип	н.гр.	в.гр.	расст., м					
1	0.02	0	18	ВЛ 6-0.4-0-002-14	90°	1:1	54	Промежуточный	0.08	11.18	35.38	54	Промежуточный	10.08	11.28	27.03	44.81	54.21		ООО "РН-Юганскнефтегаз"		
2	0.13	1	25	ВЛ 6-0.4-0-002-05	90°	1:1	18	Промежуточный	10.04	11.24	35.93	17	Промежуточный	10.15	11.25	30.59	44.75	54.25		ООО "РН-Юганскнефтегаз"		
3	0.14	1	40	ВЛ 6-0.4-0-002-15	90°	1:1	18	Промежуточный	10.12	11.30	39.76	17	Промежуточный	10.10	11.30	30.20	44.57	54.01		ООО "РН-Юганскнефтегаз"		
4	0.18	1	55	ВЛ 6-0.4-0-002-04	90°	1:1	54	Промежуточный	0.05	11.12	27.25	54	Промежуточный	10.05	11.25	32.03	44.54	53.86		ООО "РН-Юганскнефтегаз"		
5	0.20	2	03	на 221134_3 Трасса ВЛ 6-0.4 на кустовую площадку №715 (2 линии) ПТО-55	90°												44.55			ООО "РН-Юганскнефтегаз"		
6	0.21	2	13	на 221134_3 Трасса ВЛ 6-0.4 на кустовую площадку №715 (1 линия) ПТО-54	90°												44.52			ООО "РН-Юганскнефтегаз"		

Ведомость надземных препятствий (ВЛ, ЛС и РС), пересекаемых трассой Подъезда к временной площадке складирования древесины

№	Поскольку по трассе			Наименование, напряжение, направление	Угол пересечения, град.	Масштаб проекции	Расст. между препятствиями	№ опор, тип и расстояние от оси трассы										Отметки проводов и жила в зоне пересечения				Владельцы
	км	ПК	+					левый борт					правый борт					Жила	н.гр.	в.гр.	г.тр.	
								№	тип	п. н.гр.	п. в.гр.	расст., м	№	тип	п. н.гр.	п. в.гр.	расст., м					
1	0.04	0	45	ш.221134_3 Трасса ВЛ 6-0.4 на куст №715 (2 линии) ПТО-52(ш.221134_3, 2014)	90°												44.10			ООО "РН-Юганскнефтегаз"		

Выполнил:  Строганов Е.А.
Проверил:  Зибеев Е.А.

Изм. Кол.уч Лист № док. Подпись Дата

221134_3-П-015.000.000-ППТ-01

Лист
18

Ведомость автомобильных дорог, пересекаемых трассой Нефтегазосборных сетей куст №718 – т.вр.куст №718

№	Положение пересечения					Наименование дороги, место пересечения (длина)	См	Категория дороги	Вид покрытия	Ширина проезжей части, м	Ширина основания насыпи, м	Ширина проезжей части, м	Насыпь или выемка (высота или глубина), м	Угол пересечения, град	Владелец
	км	начало		конец											
		ПК	+	ПК	+										
1	0.06	0	37	0	37	а.221134_3 Трасса автомобильной дороги в кустовой площадке №718 ПК2+13		IV	асфальт					90°	ООО "РН-Юганскнефтегаз"
2	1.79	17	90	18	90	Автомарш К.109-К.44		IV	асфальт	8.47	14.04	8.47	8.78	87°	ООО "РН-Юганскнефтегаз"

Ведомость автомобильных дорог, пересекаемых трассой ВЛ 6 кВ на кустовую площадку №718 (1 линия)

№	Положение пересечения					Наименование дороги, место пересечения (длина)	См	Категория дороги	Вид покрытия	Ширина проезжей части, м	Ширина основания насыпи, м	Ширина проезжей части, м	Насыпь или выемка (высота или глубина), м	Угол пересечения, град	Владелец
	км	начало		конец											
		ПК	+	ПК	+										
1	0.06	0	34	0	34	а.221134_3 Трасса автомобильной дороги в кустовой площадке №718 ПК2+13		IV	асфальт					90°	ООО "РН-Юганскнефтегаз"

Ведомость автомобильных дорог, пересекаемых трассой ВЛ 6 кВ на кустовую площадку №718 (2 линия)

№	Положение пересечения					Наименование дороги, место пересечения (длина)	См	Категория дороги	Вид покрытия	Ширина проезжей части, м	Ширина основания насыпи, м	Ширина проезжей части, м	Насыпь или выемка (высота или глубина), м	Угол пересечения, град	Владелец
	км	начало		конец											
		ПК	+	ПК	+										
1	0.07	0	66	0	66	Трасса автомобильной дороги в кустовой площадке №718 ПК2+33 ПК2+221134_3		IV	асфальт					90°	ООО "РН-Юганскнефтегаз"

Выполнил: *С.А. Спеласова* С.А. Спеласова

Проверил: *Е.А. Зиборова* Е.А. Зиборова

Ведомость подземных трубопроводов и кабелей, пересекаемых трассой Нефтегазосборных сетей куст №718 – т.вр.куст №718

№	Положение пересечения			Данные о пересекаемых коммуникациях в пересечении						Владелец
	км	ПК	+	Наименование	Техническое состояние	Угол пересечения, град	Материал трубы	Диаметр или сечение, мм	Глубина заложения до верха, м	
1	0.88	8	34	Водопровод	на действии	90°	ст.	114	0.88	ООО "РН-Юганскнефтегаз"
2	1.04	10	41	Нефтепровод	на действии	90°	ст.	114	1.30	ООО "РН-Юганскнефтегаз"
3	1.05	10	51	Газопровод		90°	ст.	57	0.79	ООО "РН-Юганскнефтегаз"
4	1.77	17	70	а.9446/10114 Прокладываемый водопровод "ЮНС-7-к.23 (к.20,21) - т.21 - т.12 (к.21) - т.25-т.90-к.150-к.111а", ф150мм (ООО "СамарНИИМнефть")		90°	ст.		0.90	ООО "РН-Юганскнефтегаз"
5	1.78	17	78	Водопровод	на действии	90°	ст.	159	1.29	ООО "РН-Юганскнефтегаз"
6	1.79	17	93	Водопровод		90°	ст.	159	1.29	ООО "РН-Юганскнефтегаз"
7	1.80	18	80	Нефтепровод	на действии	90°	ст.	159	0.50	ООО "РН-Юганскнефтегаз"
8	2.10	20	96	Нефтепровод (Двухтрубный. Нефтегазосборные сети ф150мм "т.вр.65-т.вр.64" L=1900.00м (кв.№331607))	на действии	90°	ст.	159	0.50	ООО "РН-Юганскнефтегаз"
9	2.26	22	04	Нефтепровод	на действии	90°	ст.	273	1.29	ООО "РН-Юганскнефтегаз"
10	2.21	22	13	Нефтепровод	на действии	90°	ст.	159	1.29	ООО "РН-Юганскнефтегаз"
11	2.23	22	25	Нефтепровод	на действии	90°	ст.	114	1.38	ООО "РН-Юганскнефтегаз"
12	2.23	22	35	Нефтепровод		90°	ст.	159	1.55	ООО "РН-Юганскнефтегаз"
13	2.24	22	42	Нефтепровод	на действии	90°	ст.	159	0.88	ООО "РН-Юганскнефтегаз"
14	2.26	22	65	Нефтепровод	на действии	90°	ст.	159	0.80	ООО "РН-Юганскнефтегаз"

Инв. № подл.	Подпись и дата	Взам. инв. №							Лист	
Изм.	Кол.уч	Лист	№ док.	Подпись	Дата	221134_3-П-015.000.000-ППТ-01				19

Ведомость подземных трубопроводов и кабелей, пересекаемых трассой ВЛ 6 кВ на кустовую площадку №718 (1 линия)

№	Положение пересечения			Данные о пересекаемых коммуникациях и пересечении						
	км	ПК	+	Наименование	Техническое состояние	Угол пересечения, град	Материал трубы	Диаметр или сечение, мм	Глубина заложения до верха, м	Владелец
1	0.02	9	10	Возвезд	нормаль	88°	ст.	219	0.8	ООО «ТН-Юганскнефтегаз»

Ведомость подземных трубопроводов и кабелей, пересекаемых трассой ВЛ 6 кВ на кустовую площадку №718 (2 линия)

№	Положение пересечения			Данные о пересекаемых коммуникациях и пересечении						
	км	ПК	+	Наименование	Техническое состояние	Угол пересечения, град	Материал трубы	Диаметр или сечение, мм	Глубина заложения до верха, м	Владелец
1	0.02	9	10	Возвезд	нормаль	88°	ст.	219	0.8	ООО «ТН-Юганскнефтегаз»

Выполнил  Стрельцова Е.А.

Проверил  Зибкова Е.А.

Инв. № подл.	Подпись и дата	Взам. инв. №							221134_3-П-015.000.000-ППТ-01	Лист
										20
			Изм.	Кол.уч	Лист	№док.	Подпись	Дата		

Пересечение границ зон планируемого размещения линейного объекта с объектами капитального строительства, строительство которых запланировано в соответствии с ранее утвержденной документацией по планировке территории, отсутствует.

Видимость воздуха препятствий, пересекаемых трассой нефтегазосборных сетей пункт №718 – т.кр.пункт №718

[illegible]

Signature	<i>[Signature]</i>	Chemized S.A.
Received	<i>[Signature]</i>	Belmont S.A.

Инв. № подл.	Подпись и дата	Взам. инв. №
Изм.	Кол.уч	Лист
№ док.	Подпись	Дата
221134_3-П-015.000.000-ППТ-01		Лист
		21

Приложение 1

221134



АДМИНИСТРАЦИЯ НЕФТЕЮГАНСКОГО РАЙОНА

ПОСТАНОВЛЕНИЕ

13.03.2024

№ 299-129

г.Нефтеюганск

О подготовке документации по планировке территории для размещения объекта:
«Линейные коммуникации для кустовой площадки №718 Правдинского
месторождения»

В соответствии со статьей 45 Градостроительного кодекса Российской Федерации, Федеральным законом от 06.10.2003 № 131-ФЗ «Об общих принципах организации местного самоуправления в Российской Федерации», Уставом Нефтеюганского муниципального района Ханты-Мансийского автономного округа – Югры, постановлением администрации Нефтеюганского района от 17.06.2022 № 1054-па-нпа «Об утверждении административного регламента предоставления муниципальной услуги «Подготовка и утверждение документации по планировке территории», на основании заявления публичного акционерного общества «Нефтяная компания «Роснефть» (далее – ПАО «НК «Роснефть») от 16.02.2024 № 03/06-03-1595 постановляю:

1. Подготовить проект планировки и проект межевания территории (далее – Документация) для размещения объекта: «Линейные коммуникации для кустовой площадки №718 Правдинского месторождения».
2. Утвердить задание на разработку документации по планировке территории «Линейные коммуникации для кустовой площадки №718 Правдинского месторождения» (приложение).
3. Рекомендовать ПАО «НК «Роснефть» осуществить подготовку Документации для размещения объекта, указанного в пункте 1 настоящего постановления.
4. Настоящее постановление подлежит опубликованию в газете «Югорское обозрение» и размещению на официальном сайте органов местного самоуправления Нефтеюганского района.
5. Контроль за выполнением настоящего постановления возложить на заместителя главы Нефтеюганского района Ченцову М.А.

Глава района



А.А.Бочко

Изд. 05.09.2013. Тираж 3000 экз.

Инв. № подл.	Взам. инв. №					Изм.	Кол.уч	Лист	№ док.	Подпись	Дата	221134_3-П-015.000.000-ППТ-01	Лист
	Подпись и дата												22

<p>для размещения объекта, указанного в пункте 1 настоящего постановления.</p> <p>4. Настоящее постановление подлежит опубликованию в газете «Югорское обозрение» и размещению на официальном сайте органов местного самоуправления Нефтеюганского района.</p> <p>5. Контроль за выполнением настоящего постановления возложить на заместителя главы Нефтеюганского района Ченцову М.А.</p> <p>Глава района</p> <p></p> <p>А.А.Бочко</p> <p>Итого: 16 14/1993. Тираж: 3000 экз.</p>											
---	--	--	--	--	--	--	--	--	--	--	--

Приложение
к постановлению администрации
Нефтеюганского района
от 13.03.2014 № 299-129

ЗАДАНИЕ

на разработку документации по планировке территории
**«Линейные коммуникации для кустовой площадки №718 Правдинского
месторождения»**
(наименование территории, наименование объекта (ов) капитального строительства,
для размещения которого(ых) готовится документация по планировке территории)

Наименование позиции	Содержание
Вид разрабатываемой документации по планировке территории	Проект планировки территории, проект межевания территории
Инициатор подготовки документации по планировке территории	Публичное акционерное общество «Нефтяная компания «Роснефть», ОГРН 1027700043502 от 19.07.2002 г. 115035, г. Москва, Софийская набережная, 26/1 ИНН 7706107510 КПП 770601001 Доверенность №11-72/167 от 18.06.2019 г.
Источник финансирования работ по подготовке документации по планировке территории	За счет собственных средств ПАО «НК «Роснефть»,
Вид и наименование планируемого к размещению объекта капитального строительства, его основные характеристики	Полное наименование объекта: «Линейные коммуникации для кустовой площадки №718 Правдинского месторождения». Его основные характеристики представлены в приложении № 1 к заданию
Населенные пункты, поселения, городские округа, муниципальные районы, в отношении территорий которых осуществляется подготовка документации по планировке территории	Муниципальное образование Нефтеюганский район Ханты-Мансийского автономного округа – Югры Тюменской области
Состав документации по планировке территории	Документацию по планировке территории выполнить в соответствии с постановлением Правительства Российской Федерации от 12 мая 2017 года № 564 «Об утверждении Положения о составе и содержании документации по планировке территории, предусматривающей размещение одного или нескольких линейных объектов». Проект планировки территории состоит из основной части, которая подлежит утверждению, и материалов по ее обоснованию. Основная часть проекта планировки территории включает в себя: раздел 1 "Проект планировки территории. Графическая часть";

Инв. № подл.	Подпись и дата	Взам. инв. №	<div>Состав документации по планировке территории</div> <div>предусматривающей размещение одного или нескольких линейных объектов». Проект планировки территории состоит из основной части, которая подлежит утверждению, и материалов по ее обоснованию. Основная часть проекта планировки территории включает в себя: раздел 1 "Проект планировки территории. Графическая часть";</div>								
										221134_3-П-015.000.000-ППТ-01	Лист
											23
Изм.	Кол.уч	Лист	№ док.	Подпись	Дата						

	<p>раздел 2 "Положение о размещении линейных объектов".</p> <p>Материалы по обоснованию проекта планировки территории включают в себя:</p> <p>раздел 3 "Материалы по обоснованию проекта планировки территории. Графическая часть";</p> <p>раздел 4 "Материалы по обоснованию проекта планировки территории. Пояснительная записка".</p> <p>Раздел 1 "Проект планировки территории. Графическая часть" должен быть представлен в виде чертежа (чертежей), выполненного на цифровом топографическом плане, соответствующем требованиям, установленным федеральным органом исполнительной власти, осуществляющим функции по выработке и реализации государственной политики и нормативно-правовому регулированию в сфере строительства, архитектуры, градостроительства.</p> <p>Раздел 1 "Проект планировки территории. Графическая часть" включает в себя:</p> <p>чертеж красных линий;</p> <p>чертеж границ зон планируемого размещения линейных объектов;</p> <p>чертеж границ зон планируемого размещения линейных объектов, подлежащих реконструкции в связи с изменением их местоположения.</p> <p>Объединение нескольких чертежей в один допускается при условии обеспечения читаемости линий и условных обозначений графических материалов.</p> <p>На чертеже красных линий отображаются:</p> <p>а) границы территории, в отношении которой осуществляется подготовка проекта планировки;</p> <p>б) существующие (ранее установленные в соответствии с законодательством Российской Федерации), устанавливаемые и отменяемые красные линии;</p> <p>в) номера характерных точек устанавливаемых красных линий, в том числе точек начала и окончания красных линий, точек изменения описания красных линий. Перечень координат характерных точек устанавливаемых красных линий приводится в форме таблицы, которая является неотъемлемым приложением к чертежу красных линий;</p> <p>г) пояснительные надписи, содержащие информацию о видах территорий общего пользования, для которых установлены и (или) устанавливаются красные линии;</p> <p>д) границы существующих и планируемых элементов планировочной структуры.</p> <p>На чертеже границ зон планируемого размещения линейных объектов отображаются:</p>
--	---

Инв. № подл.																			Лист 24
Взам. инв. №																			
Подпись и дата																			
Изм.	Кол.уч	Лист	№ док.	Подпись	Дата														
221134_3-П-015.000.000-ППТ-01																			Лист

а) границы территории, в отношении которой осуществляется подготовка проекта планировки;

б) границы зон планируемого размещения линейных объектов с указанием границ зон планируемого размещения объектов капитального строительства, проектируемых в составе линейных объектов, обеспечивающих в том числе соблюдение расчетных показателей минимально допустимого уровня обеспеченности территории объектами коммунальной, транспортной, социальной инфраструктур и расчетных показателей максимально допустимого уровня территориальной доступности указанных объектов для населения в соответствии с нормативами градостроительного проектирования. Места размещения объектов капитального строительства, проектируемых в составе линейного объекта, подлежат уточнению при архитектурно-строительном проектировании, но не могут выходить за границы зон планируемого размещения таких объектов, установленных проектом планировки территории. В случае если для размещения линейных объектов требуется образование земельных участков, границы зон планируемого размещения линейных объектов устанавливаются в соответствии с нормами отвода земельных участков для конкретных видов линейных объектов;

в) номера характерных точек границ зон планируемого размещения линейных объектов, в том числе точек начала и окончания, точек изменения описания границ таких зон;

На чертеже границ зон планируемого размещения линейных объектов, подлежащих реконструкции в связи с изменением их местоположения, отображаются:

а) границы территории, в отношении которой осуществляется подготовка проекта планировки;

б) границы зон планируемого размещения линейных объектов, подлежащих реконструкции в связи с изменением их местоположения;

в) номера характерных точек границ зон планируемого размещения линейных объектов, подлежащих реконструкции в связи с изменением их местоположения;

Раздел 2 "Положение о размещении линейных объектов" должен содержать следующую информацию:

а) наименование, основные характеристики (категория, протяженность, проектная мощность, пропускная способность, грузонапряженность, интенсивность движения) и назначение планируемых для размещения линейных объектов, а также

Инв. № подл.	Подпись и дата					Взам. инв. №				
Изм.	Кол.уч	Лист	№ док.	Подпись	Дата					
221134_3-П-015.000.000-ППТ-01										Лист
										25

Инв. № подл.						Взам. инв. №		Подпись и дата		<div>линейных объектов, в границах каждой зоны планируемого размещения таких объектов, расположенной в границах территории исторического поселения федерального или регионального значения, с указанием: требований к цветовому решению внешнего облика таких объектов; требований к строительным материалам, определяющим внешний облик таких объектов;</div>	
						221134_3-П-015.000.000-ППТ-01					Лист
Изм.	Кол.уч	Лист	Недок.	Подпись	Дата						26

требований к объемно-пространственным, архитектурно-стилистическим и иным характеристикам таких объектов, влияющим на их внешний облик и (или) на композицию, а также на силуэт застройки исторического поселения;

е) информация о необходимости осуществления мероприятий по защите сохраняемых объектов капитального строительства (здание, строение, сооружение, объекты, строительство которых не завершено), существующих и строящихся на момент подготовки проекта планировки территории, а также объектов капитального строительства, планируемых к строительству в соответствии с ранее утвержденной документацией по планировке территории, от возможного негативного воздействия в связи с размещением линейных объектов;

ж) информация о необходимости осуществления мероприятий по сохранению объектов культурного наследия от возможного негативного воздействия в связи с размещением линейных объектов;

з) информация о необходимости осуществления мероприятий по охране окружающей среды;

и) информация о необходимости осуществления мероприятий по защите территории от чрезвычайных ситуаций природного и техногенного характера, в том числе по обеспечению пожарной безопасности и гражданской обороне.

Раздел 3 "Материалы по обоснованию проекта планировки территории. Графическая часть" содержит следующие схемы:

а) схема расположения элементов планировочной структуры (территорий, занятых линейными объектами и (или) предназначенных для размещения линейных объектов);

б) схема использования территории в период подготовки проекта планировки территории;

в) схема организации улично-дорожной сети и движения транспорта;

г) схема вертикальной планировки территории, инженерной подготовки и инженерной защиты территории;

д) схема границ территорий объектов культурного наследия;

е) схема границ зон с особыми условиями использования территорий, особо охраняемых природных территорий, лесничества;

ж) схема границ территорий, подверженных риску возникновения чрезвычайных ситуаций природного и техногенного характера (пожар, взрыв, химическое, радиоактивное заражение, затопление, подтопление, оползень, карсты, эрозия и т.д.);

Инв. № подл.						Подпись и дата	Взам. инв. №		<div>территория; д) схема границ территорий объектов культурного наследия; е) схема границ зон с особыми условиями использования территорий, особо охраняемых природных территорий, лесничеств; ж) схема границ территорий, подверженных риску возникновения чрезвычайных ситуаций природного и техногенного характера (пожар, взрыв, химическое, радиоактивное заражение, затопление, подтопление, оползень, карсты, эрозия и т.д.);</div>
						221134_3-П-015.000.000-ППТ-01			Лист
									27
Изм.	Кол.уч	Лист	Подок.	Подпись	Дата				

	<p>з) схема конструктивных и планировочных решений. Схема расположения элементов планировочной структуры разрабатывается в масштабе от 1:10 000 до 1:25 000 при условии обеспечения читаемости линий и условных обозначений графических материалов. На этой схеме отображаются:</p> <p>а) границы территории, в отношении которой осуществляется подготовка схемы расположения элементов планировочной структуры, в пределах границ субъекта (субъектов) Российской Федерации, на территории которого устанавливаются границы зон планируемого размещения линейных объектов и границы зон планируемого размещения линейных объектов, подлежащих реконструкции в связи с изменением их местоположения;</p> <p>б) границы зон планируемого размещения линейных объектов;</p> <p>в) границы зон планируемого размещения линейных объектов, подлежащих реконструкции в связи с изменением их местоположения.</p> <p>На схеме использования территории в период подготовки проекта планировки территории отображаются:</p> <p>а) границы территории, в отношении которой осуществляется подготовка проекта планировки;</p> <p>б) границы зон планируемого размещения линейных объектов;</p> <p>в) границы зон планируемого размещения линейных объектов, подлежащих реконструкции в связи с изменением их местоположения;</p> <p>г) сведения об отнесении к определенной категории земель в границах территории, в отношении которой осуществляется подготовка проекта планировки;</p> <p>д) границы существующих земельных участков, учтенных в Едином государственном реестре недвижимости, в границах территории, в отношении которой осуществляется подготовка проекта планировки, с указанием формы собственности таких земельных участков и информации о необходимости изъятия таких земельных участков для государственных и муниципальных нужд;</p> <p>е) контуры существующих сохраняемых объектов капитального строительства, а также подлежащих сносу и (или) демонтажу и не подлежащих реконструкции линейных объектов;</p> <p>ж) границы зон планируемого размещения объектов капитального строительства, установленные ранее утвержденной документацией по планировке территории, в случае планируемого размещения таковых в границах территории, в отношении которой осуществляется подготовка проекта планировки.</p>
--	--

Инв. № подл.	Взам. инв. №																		
Подпись и дата																			
Изм.	Кол.уч	Лист	№ док.	Подпись	Дата														
221134_3-П-015.000.000-ППТ-01																			Лист
																			28

Схема организации улично-дорожной сети и движения транспорта выполняется в случае подготовки проекта планировки территории, предусматривающего размещение автомобильных дорог и (или) железнодорожного транспорта. На этой схеме отображаются:

- а) границы территории, в отношении которой осуществляется подготовка проекта планировки;
 - б) границы зон планируемого размещения линейных объектов;
 - в) границы зон планируемого размещения линейных объектов, подлежащих реконструкции в связи с изменением их местоположения;
 - г) категории улиц и дорог;
 - д) линии внутриквартальных проездов и проходов в границах территории общего пользования, границы публичных сервитутов;
 - е) остановочные пункты наземного общественного пассажирского транспорта, входы (выходы) подземного общественного пассажирского транспорта;
 - ж) объекты транспортной инфраструктуры с выделением эстакад, путепроводов, мостов, тоннелей, объектов внеуличного транспорта, железнодорожных вокзалов, пассажирских платформ, сооружений и устройств для хранения и обслуживания транспортных средств (в том числе подземных) и иных подобных объектов в соответствии с региональными и местными нормативами градостроительного проектирования;
 - з) хозяйственные проезды и скотопрогоны, сооружения для перехода диких животных;
 - и) основные пути пешеходного движения, пешеходные переходы на одном и разных уровнях;
 - к) направления движения наземного общественного пассажирского транспорта;
 - л) иные объекты транспортной инфраструктуры с учетом существующих и прогнозируемых потребностей в транспортном обеспечении территории.
- Схема вертикальной планировки территории, инженерной подготовки и инженерной защиты территории выполняется в случаях, установленных федеральным органом исполнительной власти, осуществляющим функции по выработке и реализации государственной политики и нормативно-правовому регулированию в сфере строительства, архитектуры, градостроительства. Допускается отображение соответствующей информации на одной или нескольких схемах в зависимости от обеспечения читаемости линий и условных обозначений. На этой схеме отображаются:

Инв. № подл.						Подпись и дата	Взам. инв. №		<p>территории выполняется в случаях, установленных федеральным органом исполнительной власти, осуществляющим функции по выработке и реализации государственной политики и нормативно-правовому регулированию в сфере строительства, архитектуры, градостроительства. Допускается отображение соответствующей информации на одной или нескольких схемах в зависимости от обеспечения читаемости линий и условных обозначений. На этой схеме отображаются:</p>	
Изм.	Кол.уч	Лист	№ док.	Подпись	Дата	221134_3-П-015.000.000-ППТ-01				Лист
										29

	<p>а) границы зон планируемого размещения линейных объектов;</p> <p>б) границы зон планируемого размещения линейных объектов, подлежащих реконструкции в связи с изменением их местоположения;</p> <p>в) существующие и директивные (проектные) отметки поверхности по осям трасс автомобильных и железных дорог, проезжих частей в местах пересечения улиц и проездов и в местах перелома продольного профиля, а также других планировочных элементов для вертикальной увязки проектных решений, включая смежные территории;</p> <p>г) проектные продольные уклоны, направление продольного уклона, расстояние между точками, ограничивающими участок с продольным уклоном;</p> <p>д) горизонтали, отображающие проектный рельеф в виде параллельных линий;</p> <p>е) поперечные профили автомобильных и железных дорог, улично-дорожной сети в масштабе 1:100 - 1:200. Ширина автомобильной дороги и функциональных элементов поперечного профиля приводится с точностью до 0,01 метра. Асимметричные поперечные профили сопровождаются пояснительной надписью для ориентации профиля относительно плана.</p> <p>Схема границ территорий объектов культурного наследия разрабатывается в случае наличия объектов культурного наследия в границах территории, в отношении которой осуществляется подготовка проекта планировки. При отсутствии объектов культурного наследия в границах территории, в отношении которой осуществляется подготовка проекта планировки, соответствующая информация указывается в разделе 4 "Материалы по обоснованию проекта планировки территории. Пояснительная записка". На этой схеме отображаются:</p> <p>а) границы территории, в отношении которой осуществляется подготовка проекта планировки;</p> <p>б) границы зон планируемого размещения линейных объектов;</p> <p>в) границы зон планируемого размещения линейных объектов, подлежащих реконструкции в связи с изменением их местоположения;</p> <p>г) границы территорий объектов культурного наследия, включенных в единый государственный реестр объектов культурного наследия (памятников истории и культуры) народов Российской Федерации;</p> <p>д) границы территорий выявленных объектов культурного наследия.</p> <p>На схеме границ зон с особыми условиями использования территорий, особо охраняемых природных территорий, лесничеств, которая может</p>
--	---

Инв. № подл.	Подпись и дата	Взам. инв. №	<div>изменением их местоположения; г) границы территорий объектов культурного наследия, включенных в единый государственный реестр объектов культурного наследия (памятников истории и культуры) народов Российской Федерации; д) границы территорий выявленных объектов культурного наследия. На схеме границ зон с особыми условиями использования территорий, особо охраняемых природных территорий, лесничеств, которая может</div>								
										221134_3-П-015.000.000-ППТ-01	Лист
											30
Изм.	Кол.уч	Лист	№ док.	Подпись	Дата						

представляться в виде одной или нескольких схем, отображаются:

а) границы территории, в отношении которой осуществляется подготовка проекта планировки;
б) границы зон планируемого размещения линейных объектов;

в) границы зон планируемого размещения линейных объектов, подлежащих реконструкции в связи с изменением их местоположения;

г) границы зон с особыми условиями использования территорий:

установленные в соответствии с законодательством Российской Федерации;

подлежащие установлению, изменению в связи с размещением линейных объектов;

подлежащие установлению, изменению в связи с размещением линейных объектов, подлежащих реконструкции в связи с их переносом из зон планируемого размещения линейных объектов либо в границах зон планируемого размещения линейных объектов;

д) границы особо охраняемых природных территорий, границы лесничеств.

На схеме границ территорий, подверженных риску возникновения чрезвычайных ситуаций природного и техногенного характера (пожар, изрыб, химическое, радиоактивное заражение, затопление, подтопление, оползень, карсты, эрозия и т.д.), отображаются:

а) границы территории, в отношении которой осуществляется подготовка проекта планировки;

б) границы зон планируемого размещения линейных объектов;

в) границы зон планируемого размещения линейных объектов, подлежащих реконструкции в связи с изменением их местоположения;

г) границы территорий, подверженных риску возникновения чрезвычайных ситуаций природного и техногенного характера (в соответствии с исходными данными, материалами документов территориального планирования, а в случае их отсутствия - в соответствии с нормативно-техническими документами).

На схеме конструктивных и планировочных решений, подготавливаемой в целях обоснования границ зон планируемого размещения линейных объектов, отображаются:

а) границы территории, в отношении которой осуществляется подготовка проекта планировки;

б) границы зон планируемого размещения линейных объектов;

в) ось планируемого линейного объекта с нанесением пикетажа и (или) километровых отметок;

Инв. № подл.	Подпись и дата	Взам. инв. №	<div>документами).</div> <div>На схеме конструктивных и планировочных решений, подготавливаемой в целях обоснования границ зон планируемого размещения линейных объектов, отображаются:</div> <div>а) границы территории, в отношении которой осуществляется подготовка проекта планировки;</div> <div>б) границы зон планируемого размещения линейных объектов;</div> <div>в) ось планируемого линейного объекта с нанесением пикетажа и (или) километровых отметок;</div>							
Изм.	Кол.уч	Лист	№ док.	Подпись	Дата	221134_3-П-015.000.000-ППТ-01				Лист
										31

г) конструктивные и планировочные решения, планируемые в отношении линейного объекта и (или) объектов капитального строительства, проектируемых в составе линейного объекта, в объеме, достаточном для определения зоны планируемого размещения линейного объекта.

В состав графической части материалов по обоснованию проектов планировки территории могут включаться схемы в графической форме для обоснования размещения линейных объектов, если это предусмотрено заданием.

Объединение нескольких схем в одну допускается исключительно при условии обеспечения читаемости линий и условных обозначений графической части материалов по обоснованию проекта планировки территории.

Раздел 4 "Материалы по обоснованию проекта планировки территории. Пояснительная записка" содержит:

а) описание природно-климатических условий территории, в отношении которой разрабатывается проект планировки территории;

б) обоснование определения границ зон планируемого размещения линейных объектов;

в) обоснование определения границ зон планируемого размещения линейных объектов, подлежащих реконструкции в связи с изменением их местоположения;

г) обоснование определения предельных параметров застройки территории в границах зон планируемого размещения объектов капитального строительства, проектируемых в составе линейных объектов;

д) ведомость пересечений границ зон планируемого размещения линейного объекта (объектов) с сохраняемыми объектами капитального строительства (здание, строение, сооружение, объект, строительство которого не завершено), существующими и строящимися на момент подготовки проекта планировки территории;

е) ведомость пересечений границ зон планируемого размещения линейного объекта (объектов) с объектами капитального строительства, строительство которых запланировано в соответствии с ранее утвержденной документацией по планировке территории;

ж) ведомость пересечений границ зон планируемого размещения линейного объекта (объектов) с водными объектами (в том числе с водотоками, водоемами, болотами и т.д.).

Обязательным приложением к разделу 4 "Материалы по обоснованию проекта планировки территории. Пояснительная записка" являются:

Изм. № подл.	Подпись и дата		Взам. инв. №		<p>строительство которых запланировано в соответствии с ранее утвержденной документацией по планировке территории;</p> <p>ж) ведомость пересечений границ зон планируемого размещения линейного объекта (объектов) с водными объектами (в том числе с водотоками, водоемами, болотами и т.д.).</p> <p>Обязательным приложением к разделу 4 "Материалы по обоснованию проекта планировки территории. Пояснительная записка" являются:</p>							
						221134_3-П-015.000.000-ППТ-01						Лист
												32
Изм.	Кол.уч	Лист	№ док.	Подпись	Дата							

а) материалы и результаты инженерных изысканий, используемые при подготовке проекта планировки территории, с приложением документов, подтверждающих соответствие лиц, выполнивших инженерные изыскания, требованиям части 2 статьи 47 Градостроительного кодекса Российской Федерации;

б) программа и задание на проведение инженерных изысканий, используемые при подготовке проекта планировки территории;

в) исходные данные, используемые при подготовке проекта планировки территории;

г) решение о подготовке документации по планировке территории с приложением задания.

Проект межевания территории состоит из основной части, которая подлежит утверждению, и материалов по его обоснованию.

Основная часть проекта межевания территории включает в себя:

раздел 1 "Проект межевания территории. Графическая часть";

раздел 2 "Проект межевания территории. Текстовая часть".

Материалы по обоснованию проекта межевания территории включают в себя:

раздел 3 "Материалы по обоснованию проекта межевания территории. Графическая часть";

раздел 4 "Материалы по обоснованию проекта межевания территории. Пояснительная записка".

Раздел 1 "Проект межевания территории. Графическая часть" включает в себя чертеж (чертежи) межевания территории, выполненный на цифровом топографическом плане, соответствующем требованиям, установленным федеральным органом исполнительной власти, осуществляющим функции по выработке и реализации государственной политики и нормативно-правовому регулированию в сфере строительства, архитектуры, градостроительства.

На чертеже (чертежах) межевания территории отображаются:

а) границы планируемых (в случае, если подготовка проекта межевания территории осуществляется в составе проекта планировки территории) и существующих элементов планировочной структуры;

б) красные линии, утвержденные в составе проекта планировки территории, или красные линии, устанавливаемые, изменяемые, отменяемые в соответствии с пунктом 2 части 2 статьи 43 Градостроительного кодекса Российской Федерации;

в) границы образуемых и (или) изменяемых земельных участков (далее - образуемые земельные

Инв. № подл.	Взам. инв. №					<p>а) границы планируемых (в случае, если подготовка проекта межевания территории осуществляется в составе проекта планировки территории) и существующих элементов планировочной структуры;</p> <p>б) красные линии, утвержденные в составе проекта планировки территории, или красные линии, устанавливаемые, изменяемые, отменяемые в соответствии с пунктом 2 части 2 статьи 43 Градостроительного кодекса Российской Федерации;</p> <p>в) границы образуемых и (или) изменяемых земельных участков (далее - образуемые земельные</p>	
						221134_3-П-015.000.000-ППТ-01	Лист
							33
Изм.	Кол.уч	Лист	№ док.	Подпись	Дата		

участки), условные номера образуемых земельных участков, в том числе расположенных полностью или частично в границах зоны планируемого размещения линейного объекта, в отношении которых предполагаются их резервирование и (или) изъятие для государственных или муниципальных нужд;

г) линии отступа от красных линий в целях определения мест допустимого размещения зданий, строений, сооружений;

д) границы земельных участков, образование которых предусмотрено схемой расположения земельного участка или земельных участков на кадастровом плане территории, срок действия которой не истек.

Раздел 2 "Проект межевания территории. Текстовая часть" должен содержать следующую информацию:

а) перечень образуемых земельных участков, подготавливаемый в форме таблицы, содержащий следующие сведения:

- условные номера образуемых земельных участков;
- номера характерных точек образуемых земельных участков;
- кадастровые номера земельных участков, из которых образуются земельные участки;
- площадь образуемых земельных участков;
- способы образования земельных участков;
- сведения об отнесении (неотнесении) образуемых земельных участков к территории общего пользования;
- целесное назначение лесов, вид (виды) разрешенного использования лесного участка, количественные и качественные характеристики лесного участка, сведения о нахождении лесного участка в границах особо защитных участков лесов (в случае, если подготовка проекта межевания территории осуществляется в целях определения местоположения границ образуемых и (или) изменяемых лесных участков);
- условные номера образуемых земельных участков, кадастровые номера или иные ранее присвоенные государственные учетные номера существующих земельных участков, в отношении которых предполагаются их резервирование и (или) изъятие для государственных или муниципальных нужд, их адреса или описание местоположения, перечень и адреса расположенных на таких земельных участках объектов недвижимого имущества (при наличии сведений о них в Едином государственном реестре недвижимости);
- перечень кадастровых номеров существующих земельных участков, на которых линейный объект может быть размещен на условиях сервитута, публичного сервитута, их адреса или описание

Взам. инв. №

Подпись и дата

Инв. № подл.

Изм.	Кол.уч	Лист	№ док.	Подпись	Дата

221134_3-П-015.000.000-ППТ-01

Лист

34

местоположения, перечень и адреса расположенных на таких земельных участках объектов недвижимого имущества (при наличии сведений о них в Едином государственном реестре недвижимости); сведения об отнесении образуемого земельного участка к определенной категории земель (в том числе в случае, если земельный участок в связи с размещением линейного объекта подлежит отнесению к определенной категории земель в силу закона без необходимости принятия решения о переводе земельного участка из состава земель этой категории в другую) или сведения о необходимости перевода земельного участка из состава земель одной категории в другую;

б) перечень координат характерных точек образуемых земельных участков;

в) сведения о границах территории, применительно к которой осуществляется подготовка проекта межевания, содержащие перечень координат характерных точек таких границ в системе координат, используемой для ведения Единого государственного реестра недвижимости. Координаты характерных точек границ территории, применительно к которой осуществляется подготовка проекта межевания, определяются в соответствии с требованиями к точности определения координат характерных точек границ, установленных в соответствии с Градостроительным кодексом Российской Федерации для территориальных зон;

г) вид разрешенного использования образуемых земельных участков, предназначенных для размещения линейных объектов и объектов капитального строительства, проектируемых в составе линейного объекта, а также существующих земельных участков, занятых линейными объектами и объектами капитального строительства, входящими в состав линейных объектов, в соответствии с проектом планировки территории.

Раздел 3 "Материалы по обоснованию проекта межевания территории. Графическая часть" содержит чертежи, выполненные на цифровом топографическом плане, соответствующем требованиям, установленным федеральным органом исполнительной власти, осуществляющим функции по выработке и реализации государственной политики и нормативно-правовому регулированию в сфере строительства, архитектуры, градостроительства, на которых отображаются:

а) границы субъектов Российской Федерации, муниципальных образований, населенных пунктов, в которых расположена территория, применительно к которой подготавливается проект межевания;

Инв. № подл.	Подпись и дата					Взам. инв. №				
Изм.	Кол.уч	Лист	№ док.	Подпись	Дата	221134_3-П-015.000.000-ППТ-01				
						Лист				
						35				

	<p>б) границы существующих земельных участков;</p> <p>в) границы публичных сервитутов, установленных в соответствии с законодательством Российской Федерации;</p> <p>г) границы публичных сервитутов, подлежащих установлению в соответствии с законодательством Российской Федерации;</p> <p>д) границы зон с особыми условиями использования территорий, установленные в соответствии с законодательством Российской Федерации;</p> <p>е) границы зон с особыми условиями использования территорий, подлежащие установлению, изменению в связи с размещением линейных объектов;</p> <p>ж) границы зон с особыми условиями использования территорий, подлежащие установлению, изменению в связи с размещением линейных объектов, подлежащих реконструкции в связи с их переносом из зон планируемого размещения линейных объектов либо в границах зон планируемого размещения линейных объектов;</p> <p>з) местоположение существующих объектов капитального строительства;</p> <p>и) границы особо охраняемых природных территорий;</p> <p>к) границы территорий объектов культурного наследия, включенных в единый государственный реестр объектов культурного наследия (памятников истории и культуры) народов Российской Федерации, границы территорий выявленных объектов культурного наследия;</p> <p>л) границы лесничеств, участковых лесничеств, лесных кварталов, лесотаксационных выделов или частей лесотаксационных выделов.</p> <p>Раздел 4 "Материалы по обоснованию проекта межевания территории. Пояснительная записка" содержит:</p> <p>а) обоснование определения местоположения границ образуемого земельного участка с учетом соблюдения требований к образуемым земельным участкам, в том числе требований к предельным (минимальным и (или) максимальным) размерам земельных участков;</p> <p>б) обоснование способа образования земельного участка;</p> <p>в) обоснование определения размеров образуемого земельного участка;</p> <p>г) обоснование определения границ публичного сервитута, подлежащего установлению в соответствии с законодательством Российской Федерации.</p>
Требования к подготовке документации по планировке территории	<p>Документацию по планировке территории выполнить в соответствии с Градостроительным кодексом РФ. Подготовка материалов выполняется в местной</p>

Инв. № подл.	Подпись и дата	Взам. инв. №							221134_3-П-015.000.000-ППТ-01	Лист		
										36		
Изм.	Кол.уч	Лист	№ док.	Подпись	Дата							

	системе, используемой для ведения государственного кадастра недвижимости
Сроки выполнения работ	В соответствии с календарным планом работ

Инв. № подл.	Подпись и дата	Взам. инв. №							221134_3-П-015.000.000-ППТ-01	Лист	
											37
			Изм.	Кол.уч	Лист	№ док.	Подпись	Дата			

Таблица 1 - Проектные мощности проектируемой кустовой площадки

Наименование показателей		Количество по проекту
Обустройство кустовой площадки №718		17
из них по назначению:		17
добывающие скважины, шт.		
Максимальные уровни куста:		
добыча нефти, т/год (2026 г.)		135907
добыча жидкости, м3/год (2027 г.)		892542
Годовое потребление электроэнергии, тыс. кВт·час		12982
Установленная мощность, кВт		2268
Потребляемая мощность, кВт		1661
ВОЛС для кустовой площадки №718	1180	3190

Таблица 2 – Характеристика и технико-экономические показатели проектируемых линейных объектов

Наименование объекта	Характеристика*
Нефтегазосборные сети куст №718 - т.вр.куст №718	Назначение - нефтегазосборный трубопровод для транспорта нефтегазоводяной смеси от кустовой площадки №718 до точки подключения к перспективной задвижке DN150 на узле задвижек №2 (проект 221134_3).
	Протяженность трубопровода – 2282 м
	Рабочее давление – 4,0 МПа
	Класс трубопровода по диаметру - П
	Категория – Н1
	Проектная мощность – 2445 м3/сут
	Пропускная способность – 8723 м3/сут
	Уровень ответственности – нормальный
	Узлы задвижек №№ 1,2
	Почтовый (строительный) адрес: Нефтеюганский район Ханты-Мансийского автономного округа, Тюменская область, Правлинское месторождение
ВЛ 6 кВ на кустовую площадку №718	Назначение - передача электроэнергии
	Протяженность – 1848 м
	Уровень ответственности – нормальный
	Начальный пункт – концевые опоры около существующей ПС 35/6 кВ №002 (ш.1389Д) Конечный пункт – концевые опоры около кустовой площадки №718

Ив. инв. №

Подпись и дата

Ив. № подл.

Лист

221134_3-П-015.000.000-ППТ-01

38

Наименование объекта	Характеристика*
	Почтовый (строительный) адрес: Нефтеюганский район Ханты-Мансийского автономного округа, Тюменская область, Правдинское месторождение
Автомобильная дорога к кустовой площадке №718	Категория дороги согласно СП 37.13330.2012 - III-н
	Протяженность – 807,10 м
	Основная расчетная скорость – 50 км/ч
	Число полос движения - 1
	Ширина проезжей части – 4,5 м
	Количество водопропускных сооружений – 3 шт
	Ширина обочины – 1,0 м
	Поперечные уклоны проезжей части – 35 ‰
	Наибольший продольный уклон - 30 ‰
	Климатический район и подрайон - I Д
	Инженерно-геологические условия - III
	Ветровой район - I (СП 20.13330.2016), II (ПУЭ)
	Снеговой район - IV
	Интенсивность сейсмических воздействий – 5 баллов

*- Основные технико-экономические показатели могут уточняться при архитектурно-строительном проектировании



Инв. № подл.	Подпись и дата	Взам. инв. №							221134_3-П-015.000.000-ППТ-01	Лист	
											39
			Изм.	Кол.уч	Лист	№ док.	Подпись	Дата			

Программы и задания на проведение инженерных изысканий, используемые при подготовке проекта планировки территории

26

2022r.

$$\approx \frac{28}{11} \approx 2,54$$

№ 28 от 11.10.2022 г.

1.	Наименование объекта	<ul style="list-style-type: none"> 221134_3 «Линейные коммуникации для кустовой площадки №718 Правдинского месторождения»
2.	Местоположение объекта	<ul style="list-style-type: none"> Тюменская область, Ханты-Мансийский автономный округ Югра, Ханты-Мансийский район, Правдинское месторождение
3.	Основание для выполнения работ	<ul style="list-style-type: none"> Договор на выполнение ПИР Некоммерческая организация «Союз «Роснефть-Изыскания» (СРО-И-041-28122017), регистрационный номер 4 – «ООО РН-БашНИПИнефть», от 28.12.2017, Выписка из реестра члена саморегулируемой организации на дату выполнения инженерных изысканий
4.	Вид градостроительной деятельности	<ul style="list-style-type: none"> Новое строительство
5.	Этап выполнения инженерных изысканий	<ul style="list-style-type: none"> строительство объектов капитального строительства (стадия «ПД», «РД»)
6.	Сведения о сроках выполнения работ по ИИ, проектирования и эксплуатации объекта	<ul style="list-style-type: none"> срок выполнения ПИР – согласно календарного плана; срок выполнения ИИ – согласно календарного плана; срок эксплуатации объекта – 30 лет;
7.	Идентификационные сведения о заказчике	<ul style="list-style-type: none"> ООО «РН-Юганскнефтегаз», Тюменская область, Ханты-Мансийский автономный округ, г. Нефтеюганск ул. Ленина, 26 Ответственный представитель: начальник управления организации ПИР по объектам инфраструктуры

Инв. № подл.	Подпись и дата	Взам. инв. №	<table><tr><td>5.</td><td>Этап выполнения инженерных изысканий</td><td><ul style="list-style-type: none">строительство объектов капитального строительства (стадия «ГД», «РД»)</td></tr><tr><td>6.</td><td>Сведения о сроках выполнения работ по ИИ, проектирования и эксплуатации объекта</td><td><ul style="list-style-type: none">срок выполнения ПИР – согласно календарного плана ;срок выполнения ИИ – согласно календарного плана ;срок эксплуатации объекта – 30 лет;</td></tr><tr><td>7.</td><td>Идентификационные сведения о заказчике</td><td><ul style="list-style-type: none">ООО «РН-Юганскнефтегаз». Тюменская область, Ханты-Мансийский автономный округ, г. Нефтеюганск ул. Ленина, 26Ответственный представитель: начальник управления организации ПИР по объектам инфраструктуры</td></tr></table>						5.	Этап выполнения инженерных изысканий	<ul style="list-style-type: none">строительство объектов капитального строительства (стадия «ГД», «РД»)	6.	Сведения о сроках выполнения работ по ИИ, проектирования и эксплуатации объекта	<ul style="list-style-type: none">срок выполнения ПИР – согласно календарного плана ;срок выполнения ИИ – согласно календарного плана ;срок эксплуатации объекта – 30 лет;	7.	Идентификационные сведения о заказчике	<ul style="list-style-type: none">ООО «РН-Юганскнефтегаз». Тюменская область, Ханты-Мансийский автономный округ, г. Нефтеюганск ул. Ленина, 26Ответственный представитель: начальник управления организации ПИР по объектам инфраструктуры
			5.	Этап выполнения инженерных изысканий	<ul style="list-style-type: none">строительство объектов капитального строительства (стадия «ГД», «РД»)												
6.	Сведения о сроках выполнения работ по ИИ, проектирования и эксплуатации объекта	<ul style="list-style-type: none">срок выполнения ПИР – согласно календарного плана ;срок выполнения ИИ – согласно календарного плана ;срок эксплуатации объекта – 30 лет;															
7.	Идентификационные сведения о заказчике	<ul style="list-style-type: none">ООО «РН-Юганскнефтегаз». Тюменская область, Ханты-Мансийский автономный округ, г. Нефтеюганск ул. Ленина, 26Ответственный представитель: начальник управления организации ПИР по объектам инфраструктуры															
Изм.	Кол.уч	Лист	Подок.	Подпись	Дата					Лист							
221134_3-П-015.000.000-ППТ-01										40							



Общество с ограниченной ответственностью
«РН-БашНИПНефть»
(ООО «РН-БашНИПНефть»)

УТВЕРЖДАЮ:
Заместитель главного инженера
по инженерным изысканиям
ООО «РН-БашНИПНефть»

С.А. Белоусов
« 29 » 11 2022 г.

СОГЛАСОВАНО:
Начальник управления
маршевыми работами
ООО «РН-Юганскнефтегаз»

С.Д. Бреус
« 29 » 11 2022 г.

СОГЛАСОВАНО:
Начальник отдела геофизических
изысканий ООО «РН-БашНИПНефть»

М.В. Иванов
« 29 » 11 2022 г.

СОГЛАСОВАНО:
Начальник отдела геофизических
и экологических изысканий
ООО «РН-БашНИПНефть»

Р.Б. Бисмиев
« 29 » 11 2022 г.

ЛИНЕЙНЫЕ КОММУНИКАЦИИ ДЛЯ КУСТОВОЙ ПЛОЩАДКИ №718
ПРАВДИНСКОГО МЕСТОРОЖДЕНИЯ

221134_3

ПРОГРАММА НА ПРОИЗВОДСТВО
КОМПЛЕКСНЫХ ИНЖЕНЕРНЫХ ИЗЫСКАНИЙ

2022 г.

Инв. № подл.	Подпись и дата	Взам. инв. №							Лист
									41
Изм.	Кол.уч	Лист	№ док.	Подпись	Дата	221134_3-П-015.000.000-ППТ-01			

Материалы и результаты инженерных изысканий, используемые при подготовке проекта планировки территории, с приложением документов, представлены в технических отчетах инженерно-геодезических изысканий (приложены отдельными томами и записаны на CD-диске).

Инв. № подл.	Взам. инв. №					Лист
	Подпись и дата					
Изм.	Кол.уч	Лист	№ док.	Подпись	Дата	221134_3-П-015.000.000-ППТ-01
						42

Приложение 3

Справки и заключения



ул. Б. Грузинская, д. 4/6, Москва, 125993,
тел. (499) 254-48-00, факс (499) 254-43-10
сайт: www.mnr.gov.ru
e-mail: minpriroda@minn.gov.ru
телефон 112242 СФЕН

30.04.2020 № 1547/10213
на № _____ от _____

ФАУ «Главгосэкспертиза»
Министр России

Фуркасовский пер., д.6, Москва, 101000

О предоставлении информации для
инженерно-экологических изысканий

Министерство природных ресурсов и экологии Российской Федерации в соответствии с письмом от 04.02.2020 № 09-1/1137-СБ направляет актуализированный перечень особо охраняемых природных территорий (далее – ООПТ) федерального значения.

Дополнительно сообщаем, что перечень содержит действующие и планируемые к созданию ООПТ федерального значения, создаваемые в рамках национального проекта «Экология» (далее – Проект). Окончание реализации Проекта запланировано на 31.12.2024. Учитывая изложенное данное письмо считается действительным до наступления указанной даты.

Дополнительно сообщаем, что в настоящее время не для всех федеральных ООПТ установлены охранные зоны, учитывая изложенное перечень не содержит районы в которых находятся охранные зоны федеральных ООПТ.

Минприроды России считаем возможным использовать данное письмо с приложенным перечнем при проведении инженерных изысканий и разработке проектной документации на территориях административно-территориальных единиц субъекта Российской Федерации отсутствующих в перечне, в качестве информации уполномоченного государственного органа исполнительной власти в сфере охраны окружающей среды об отсутствии ООПТ федерального значения.

При реализации объектов на территории административно-территориальных единиц субъекта Российской Федерации указанных в перечне и сопредельных с ними, необходимо обращаться за информацией подтверждающей отсутствие/наличия ООПТ федерального значения в федеральный орган исполнительной власти, в чьем ведении находится соответствующая ООПТ.

Минприроды России просит направить данное письмо с перечнем для использования в работе и размещения на официальных сайтах в подведомственные организации, уполномоченные на проведение государственной экологической экспертизы регионального уровня, а также на проведение государственной экспертизы проектной документации регионального уровня.

Приложение: на 31 листе.

Заместитель директора Департамента государственной
политики и регулирования в сфере развития
ООПТ и Байкальской природной территории

Иск. Гавринов С.А. (495) 252-23-61 (длб. 19-45)

А.И. Григорьев

ФАУ «Главгосэкспертиза России»
Вх. № 7831 (1+31)
12.05.2020 г.

Изм.	Кол.уч	Лист	№ док.	Подпись	Дата	221134_3-П-015.000.000-ППТ-01	Лист
							43

Код субъекта РФ	Субъект Российской Федерации	Административно-территориального единица субъекта РФ	Категория федерального ООПТ	Название ООПТ	Принадлежность
1	Республика Адыгея	Майкопский район	Государственный природный заповедник	Кавказский имени Х.Г. Шапошникова	Минприроды России
	Республика Адыгея	г. Майкоп	Дендрологический парк и ботанический сад	Дендрарий Адыгейского государственного университета	Минобрнауки России, ФГБОУ высшего профессионального образования "Адыгейский государственный университет"
2	Республика Башкортостан	Бурзянский район	Государственный природный заповедник	Башкирский	Минприроды России
	Республика Башкортостан	Бурзянский район	Государственный природный заповедник	Шульган-Таш	Минприроды России
	Республика Башкортостан	Белорецкий район ЗАТО г. Межгорье	Государственный природный заповедник	Южно-Уральский	Минприроды России
	Республика Башкортостан	г. Уфа	Дендрологический парк и ботанический сад	Ботанический сад-институт Уфимского научного центра РАН	РАН, Учреждение РАН Ботанический сад – институт Уфимского научного центра РАН
	Республика Башкортостан	Бурзянский район, Кутарчинский район, Мелеузовский район	Национальный парк	Башкирия	Минприроды России

Инв. № подл.	Подпись и дата	Взам. инв. №

	Петербург	Петербург	кий парк и ботанический сад	Санкт-Петербургского государственного университета	России, ФГБОУ высшего профессионального образования "Санкт-Петербургский государственный университет"
	г. Санкт-Петербург	г. Санкт-Петербург	Дендрологический парк и ботанический сад	Ботанический сад Санкт-Петербургской государственной лесотехнической академии им.С.М.Кирова	Минюбрнауки России, ФГБОУ высшего профессионального образования "Санкт-Петербургский государственный лесотехнический университет имени С.М. Кирова"
79	Еврейская автономная область	Биробиджанский, Облученский, Смирновский	Государственный природный заповедник	Бастак	Минприроды России
83	Ненецкий автономный округ	Заполярный	Государственный природный заповедник	Ненецкий	Минприроды России
	Ненецкий автономный округ	Заполярный	Государственный природный заказник	Ненецкий	Минприроды России
86	Ханты-Мансийский автономный округ - Югра	Кондинский, Ханты-Мансийский	Государственный природный заказник	Васпухольский	Минприроды России
	Ханты-Мансийский автономный округ - Югра	Кондинский, Советский	Государственный природный заказник	Верхне-Кондинский	Минприроды России
	Ханты-Мансийский автономный округ - Югра	Ханты-Мансийский	Государственный природный заказник	Елизаровский	Минприроды России
	Ханты-Мансийский автономный округ - Югра	Березовский, Советский	Государственный природный заповедник	Малая Сосьва	Минприроды России
	Ханты-Мансийский автономный округ - Югра	Сургутский	Государственный природный заповедник	Юганский	Минприроды России

Инв. №

Взам. инв. №

Подпись и дата

Изм.	Кол.уч	Лист	№ док.	Подпись	Дата

221134_3-П-015.000.000-ППТ-01

Лист

45

87	Чукотский автономный округ	Иультинский, о. Врангеля, о. Геральд	Государственный природный заповедник	Остров Врангеля	Минприроды России
	Чукотский автономный округ	Иультинский, Провиденский, Чукотский	Национальный парк	Берингия	Минприроды России
89	Ямало-Ненецкий автономный округ	Красноселькупский	Государственный природный заповедник	Верхне-Тазовский	Минприроды России
	Ямало-Ненецкий автономный округ	Тазовский	Государственный природный заповедник	Гыданский	Минприроды России
91	Республика Крым	Ленинский район, (Заветненское и Марьевское с.п.)	Государственный природный заповедник	«Опукский»	Минприроды России
	Республика Крым	Бахчисарайский район, Симферопольский район, г.о. Ялта, г.о. Алушта	Национальный парк	«Крымский»	Управление делами Президента Российской Федерации
	Республика Крым	Раздольненский район	Государственный природный заповедник	«Лебяжий острова»	Минприроды России
	Республика Крым	Ленинский район	Государственный природный заповедник	«Казантипский»	Минприроды России
	Республика Крым	г.о. Феодосия	Государственный природный заповедник	«Карадагский»	Минприроды России
	Республика Крым	г.о. Ялта, Бахчисарайский район	Государственный природный заповедник	«Ялтинский горно-лесной природный заповедник»	Минприроды России
	Республика Крым	Раздольненский район, Красноперкопский район	Государственный природный заказник	«Каркинитский»	Минприроды России
	Республика Крым	акватория Каркинитского залива Черного моря, возле побережья Раздольненского района	Государственный природный заказник	«Малое филофорное поле»	Минприроды России

Инв. № подл.	Подпись и дата	Взам. инв. №						
Изм.	Кол.уч	Лист	Подок.	Подпись	Дата			Лист
						221134_3-П-015.000.000-ППТ-01		46



**Департамент недропользования и природных ресурсов
Ханты-Мансийского автономного округа – Югры
(Депнедра и природных ресурсов Югры)**

ул. Студенческая, дом 2, г. Ханты-Мансийск,
Ханты-Мансийский автономный округ – Югра,
(Тюменская область), 628011

Телефон: (3467) 36-01-10 (3151)
Факс: (3467) 32-63-03
E-mail: depniedra@admhmao.ru

12-Иск-10036
18.04.2023

Представителю
ООО «РН-БАШНИПИНЕФТЬ»

А.Б.Бондарь

На исх. №3981-ООПТ от 17.04.2023

Уважаемая Альбина Бикиновна!

На Ваш запрос сообщаем, что по данным государственного кадастра особо охраняемых природных территорий регионального и местного значения Ханты-Мансийского автономного округа – Югры (далее – автономный округ) в границах размещения объекта «ш. 221134_3 «Линейные коммуникации для кустовой площадки №718 Правдинского месторождения» (далее – Объект) действующие особо охраняемые природные территории регионального и местного значения, категории которых установлены п. 2 ст. 2 Федерального закона от 14.03.1995 № 33-ФЗ «Об особо охраняемых природных территориях», ст. 2 Закона автономного округа от 29.03.2018 № 34-оз «О регулировании отдельных отношений в области организации, охраны и использования особо охраняемых природных территорий регионального значения в Ханты-Мансийском автономном округе – Югре», а также их охранные зоны отсутствуют.

Особо охраняемые природные территории, их охранные зоны, предлагаемые для создания и расширения в автономном округе, перечень которых закреплен в п. 4.1 Концепции развития и функционирования системы особо охраняемых природных территорий Ханты-Мансийского автономного округа – Югры на период до 2030 года, утвержденной постановлением Правительства автономного округа от 12.07.2013 № 245-п, в границах размещения Объекта отсутствуют.

Научно-исследовательские изыскания на предмет наличия редких видов флоры и фауны, занесенных в Красные книги Российской Федерации

Исх. № подл.	Подпись и дата	Взам. инв. №	<p>системы особо охраняемых природных территорий Ханты-Мансийского автономного округа – Югры на период до 2030 года, утвержденной постановлением Правительства автономного округа от 12.07.2013 № 245-п, в границах размещения Объекта отсутствуют.</p> <p>Научно-исследовательские изыскания на предмет наличия редких видов флоры и фауны, занесенных в Красные книги Российской Федерации</p>						
								221134_3-П-015.000.000-ППТ-01	Лист
									47
Изм.	Кол.уч	Лист	Подок.	Подпись	Дата				

и автономного округа, Департаментом недропользования и природных ресурсов автономного округа (далее – Департамент) не проводились.

Для уточнения сведений о местах произрастания и обитания краснокнижных видов необходимо проведение инженерно-экологических изысканий в соответствии со Сводом правил «Инженерно-экологические изыскания для строительства» (СП 11-102-97).

В случае обнаружения при проведении инженерно-экологических изысканий редких видов животных и растений, информацию о местах их обитания, произрастания и численности прошу направить в адрес Департамента в соответствии с п. 3.4 раздела 3 Порядка ведения Красной книги автономного округа, утвержденного постановлением Правительства автономного округа от 17.12.2009 № 333-п «О Красной книге Ханты-Мансийского автономного округа – Югры».

Первый заместитель
директора
Департамента



Е.М.Збродов

Ширванова Регина Даниловна
8 (3467) 36-01-10 (3007)
ShirvanovaRD@admhmao.ru

Инв. № подл.	Подпись и дата					Взам. инв. №	
	<div>Ширванова Регина Давидовна 8 (3467) 36-01-10 (3007) ShirvanovaRD@admhmao.ru</div>						
						221134_3-П-015.000.000-ППТ-01	Лист
							48
Изм	Кол.уч	Лист	№ док	Подпись	Дата		



Администрация Нefтеyганского района

ООО «РН-БашНИПИнефть»

**КОМИТЕТ
ПО ДЕЛАМ НАРОДОВ СЕВЕРА,
ОХРАНЫ ОКРУЖАЮЩЕЙ
СРЕДЫ И ВОДНЫХ РЕСУРСОВ**

ул. Нефтяников, строение № 10, г. Нефтеyганск,
Ханты-Мансийский автономный округ - Югра, 628305
Телефон: (3463) 25-02-34; факс: 25-02-39, 25-02-51
E-mail: Sever@adm.nyu.ru; kmt@adm.nyu.ru
<http://www.adm.nyu.ru>

17.05.2023 № 28-Исх-619

ME-10760 17.04.2023

На № ME-10757 от 17.04.2023

На Ваш запрос о предоставлении сведений в отношении объектов ш. 221134 1 «Инженерная подготовка кустовой площадки №718 Правдинского месторождения с подъездной автодорогой», ш. 221134 3 «Линейные коммуникации для кустовой площадки №718 Правдинского месторождения» сообщаем следующее.

На межселенной территории Нефтеyганского района в районе проектируемого объекта:

- особо охраняемые природные территории (ООПТ) местного значения отсутствуют;
- полигоны ТБО/ТКО и их санитарно-защитные, охранные зоны отсутствуют;
- территории традиционного природопользования местного значения малочисленных народов Севера отсутствуют;
- леса, имеющие защитный статус, расположенные на землях, не относящихся к землям лесного фонда отсутствуют;
- лесопарковые зеленые пояса в муниципальной собственности отсутствуют;
- кладбища, здания и сооружения похоронного назначения и их СЗЗ отсутствуют;
- коллективные или индивидуальные дачные и садово-огородные участки отсутствуют;

Предоставление сведений о наличии (отсутствии) источников питьевого водоснабжения и их зон санитарной охраны источников питьевого водоснабжения осуществляется Автономным учреждением Ханты-Мансийского автономного округа – Югры «Научно-аналитический центр рационального недропользования им. В.И.Шпилымана» (юридический адрес: ул. Студенческая, дом 2, г. Ханты-Мансийск, Ханты-Мансийский автономный округ – Югра, (Тюменская область), 628011, e-mail: info@lastn.hmao.ru, тел. факс (3467) 35-33-02, 32-62-91).

С целью получения информации о наличии/отсутствии санитарно-защитных зон предприятий, приаэродромных территорий (включая данные о затрагиваемых подзонах приаэродромных территорий) необходимо обратиться в органы, уполномоченные на их предоставление.

Инв. № подл.	Подпись и дата	Взам. инв. №								221134_3-П-015.000.000-ППТ-01	Лист
											49
			Изм.	Кол.уч	Лист	Подок.	Подпись	Дата			

Заместитель
председателя комитета



Т.П. Чокан

Земниа Ксения Александровна,
комитет по делам народов
Севера, ООС и водных ресурсов,
ведущий инженер, 8(3463)250239, ziminaka@admos.ru

Инв. № подл.	Подпись и дата	Взам. инв. №							Лист
									50
Изм.	Кол.уч	Лист	№ док.	Подпись	Дата	221134_3-П-015.000.000-ППТ-01			



Администрация
городского поселения Пойковский

**АДМИНИСТРАЦИЯ
ГОРОДСКОГО ПОСЕЛЕНИЯ
ПОЙКОВСКИЙ**

628331, Россия,
Ханты-Мансийский автономный округ – Югра,
Нефтеюганский район,
г.г.т. Пойковский, микрорайон 4, дом 5
Телефон: (3463) 255-553, факс: 212-000
E-mail: poi@povskiyadm.ru

ООО «РН-БашНИПИнефть»
Директору Нефтеюганского
отделения
Еникеевой М.Н.

02.05.2023 № 40/1-Исх-2247

На № МЕ-10773 от 17.04.2023

О предоставлении информации

На Ваше обращение о предоставлении информации в рамках проведения инженерно-экологических изысканий по объекту ш.221134_3 «Линейные коммуникации для кустовой площадки №718 Правдинского месторождения» сообщаем следующее.

В границах изысканий особо охраняемые природные территории согласно утвержденной градостроительной документации отсутствуют.

В границах изысканий территории традиционного природопользования местного значения согласно утвержденной градостроительной документации отсутствуют.

В границах изысканий зоны ограничения застройки от источников электромагнитного излучения согласно утвержденной градостроительной документации отсутствуют.

Сведения о наличии санитарно-защитных зон предприятий вблизи участков расположения проектируемых объектов согласно утвержденной градостроительной документации отсутствуют.

Информацию о наличии (отсутствии) участков леса, имеющих защитный статус необходимо запросить в соответствующих органах. Лесопарковые зеленые пояса отсутствуют.

В границах изысканий поверхностные и подземные источники питьевого водоснабжения согласно утвержденной градостроительной документации отсутствуют.

В границах изысканий о приаэродромные территории согласно утвержденной градостроительной документации отсутствуют.

В границах муниципального образования городское поселение Пойковский отсутствует полигон ТКО.

В границах изысканий кладбища, здания и сооружения похоронного назначения отсутствуют.

Исх. № подл.	Подпись и дата	Взам. инв. №	<p>В границах изысканий поверхностные и подземные источники питьевого водоснабжения согласно утвержденной градостроительной документации отсутствуют.</p> <p>В границах изысканий о приэздромные территории согласно утвержденной градостроительной документации отсутствуют</p> <p>В границах муниципального образования городское поселение Пойковский отсутствует полигон ТКО.</p> <p>В границах изысканий кладбища, здания и сооружения похоронного назначения отсутствуют.</p>					
						221134_3-П-015.000.000-ППТ-01		Лист
Изм	Кол.уч	Лист	№док	Подпись	Дата			51

Информация о наличии в границах изысканий о ведении коллективного или индивидуального садоводства и огородничества в Администрации поселения отсутствует.

Глава городского
поселения



И.С. Бородина

Хмелницкая Татьяна Александровна,
отдел градостроительства и землепользования,
начальник отдела,
8(3463)215-859, hmelnitskaya@mail.ru

Инв. №	подл.	Подпись и дата	Взам. инв. №								
										Лист	
										52	
Изм.	Кол.уч	Лист	№ док.	Подпись	Дата						
221134_3-П-015.000.000-ППТ-01											



**Департамент недропользования и природных ресурсов
Ханты-Мансийского автономного округа – Югры
(Депнедра и природных ресурсов Югры)**

ул. Студенческая, дом 2, г. Ханты-Мансийск,
Ханты-Мансийский автономный округ – Югра,
(Тюменская область), 628011

Телефон: (3467) 36-01-10 (3151)

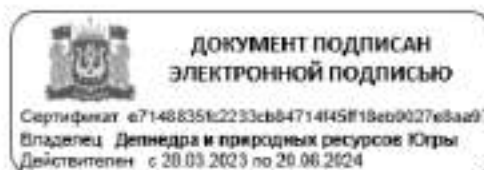
Факс: (3467) 32-63-03

E-mail: depPrirod@admhmao.ru

ООО "РН-БАШНИПИНЕФТЬ"

На рег. №17676-КМНС от 22.01.2024

На Ваше обращение о предоставлении информации о наличии (отсутствии) территорий традиционного природопользования коренных малочисленных народов Севера регионального значения в Ханты-Мансийском автономном округе – Югре сообщаем, что объект «Линейные коммуникации для кустовой площадки №718 Правдинского месторождения», площадью 50.3886 га, согласно представленным данным о расположении: Нефтеюганское лесничество, Лемпинское участковое лесничество, Лемпинское урочище, квартала № 123, 75, 76, не находится в границах территорий традиционного природопользования коренных малочисленных народов Севера регионального значения в Ханты-Мансийском автономном округе – Югре.



Сформировано автоматически в Подсистеме оказания услуг
АИС «Геоинформационная система природных ресурсов» Территориальной информационной
системы Ханты-Мансийского автономного округа – Югры

Инв. № подл.	<div>Сформировано автоматически в Подсистеме оказания услуг АИС «Геоинформационная система природных ресурсов» Территориальной информационной системы Ханты-Мансийского автономного округа – Югры</div>					<div>221134_3-П-015.000.000-ППТ-01</div>					Лист	
											53	
Подпись и дата												
Взам. инв. №												



СЛУЖБА ГОСУДАРСТВЕННОЙ ОХРАНЫ
ОБЪЕКТОВ КУЛЬТУРНОГО НАСЛЕДИЯ
ХАНТЫ-МАНСИЙСКОГО АВТОНОМНОГО ОКРУГА – ЮГРЫ

ул. Мира, д. 14а, г. Ханты-Мансийск,
Ханты-Мансийский автономный округ – Югра
(Тюменская область), 628011

Телефон: (3467) 360-158
E-mail: Nasledie@admhmao.ru

ЗАКЛЮЧЕНИЕ № 24-588/1 от 30 января 2024 года

Заявитель: ООО «РН-Юганскнефтегаз» (исх. № 03-02-0309 от 25.01.2024) для
ПАО «НК «Роснефть».

Наименование объекта/проекта: «Линейные коммуникации для кустовой
площадки № 718 Правдинского месторождения».

Месторасположение объекта: Ханты-Мансийский автономный округ – Югра,
Нефтеюганский район, Правдинское месторождение, земли лесного фонда,
земли населенных пунктов. Нефтеюганское лесничество, Лемпинское
участковое лесничество, Лемпинское урочище, кварталы №№ 75, 76, 123.

Площадь объекта: 50,3886 га.

Использованные источники информации:

1. Государственный список недвижимых памятников истории и культуры знамения Ханты-Мансийского автономного округа. – Постановление Губернатора Ханты-Мансийского автономного округа № 89 от 04.03.1997.
2. Списки выявленных объектов, представляющих историческую, научную, художественную или иную культурную ценность Ханты-Мансийского автономного округа – Югры.
3. Перечень объектов, обладающих признаками объекта культурного наследия.
4. Кешиг А.В. Акт № 370 государственной историко-культурной экспертизы Раздела мероприятия по обеспечению сохранности объектов археологического наследия на территории Правдинского и Восточно-Правдинского лицензионных участков, находящихся в Нефтеюганском и Сургутском районах Ханты-Мансийского автономного округа-Югры. Оп. № 1 за докт-тов за 2019 год. АУ «Центр охраны культурного наследия». Учетный номер 21. Ханты-Мансийск, 2017.

На территории испрашиваемого земельного участка объекты культурного
наследия, включенные в Единый государственный реестр объектов культурного
наследия (памятников истории и культуры) народов Российской Федерации,

Инв. № подл.	Подпись и дата	Взам. инв. №							221134_3-П-015.000.000-ППТ-01	Лист
										54
			Изм.	Кол.уч	Лист	№ док.	Подпись	Дата		

выявленные объекты культурного наследия, либо объекты, обладающие признаками объекта культурного наследия, отсутствуют.

Испрашиваемый земельный участок расположен вне зон охраны/защитных зон объектов культурного наследия.

Приложение: карта-схема испрашиваемого земельного участка в 1 экз. на 1 листе. *

*Приложение является неотъемлемой частью настоящего заявления.
Перечень правовых актов и их отдельных частей, содержащих обязательные требования, соблюдение которых обеспечивается при проведении мероприятий по контролю при осуществлении регионального государственного надзора размещен на сайте Службы государственной охраны объектов культурного наследия Ханты-Мансийского автономного округа – Югры по адресу <http://naukovede.admtyoma.ru/> и разделе – «Профилактика нарушений обязательных требований в области охраны объектов культурного наследия».

Руководитель Службы



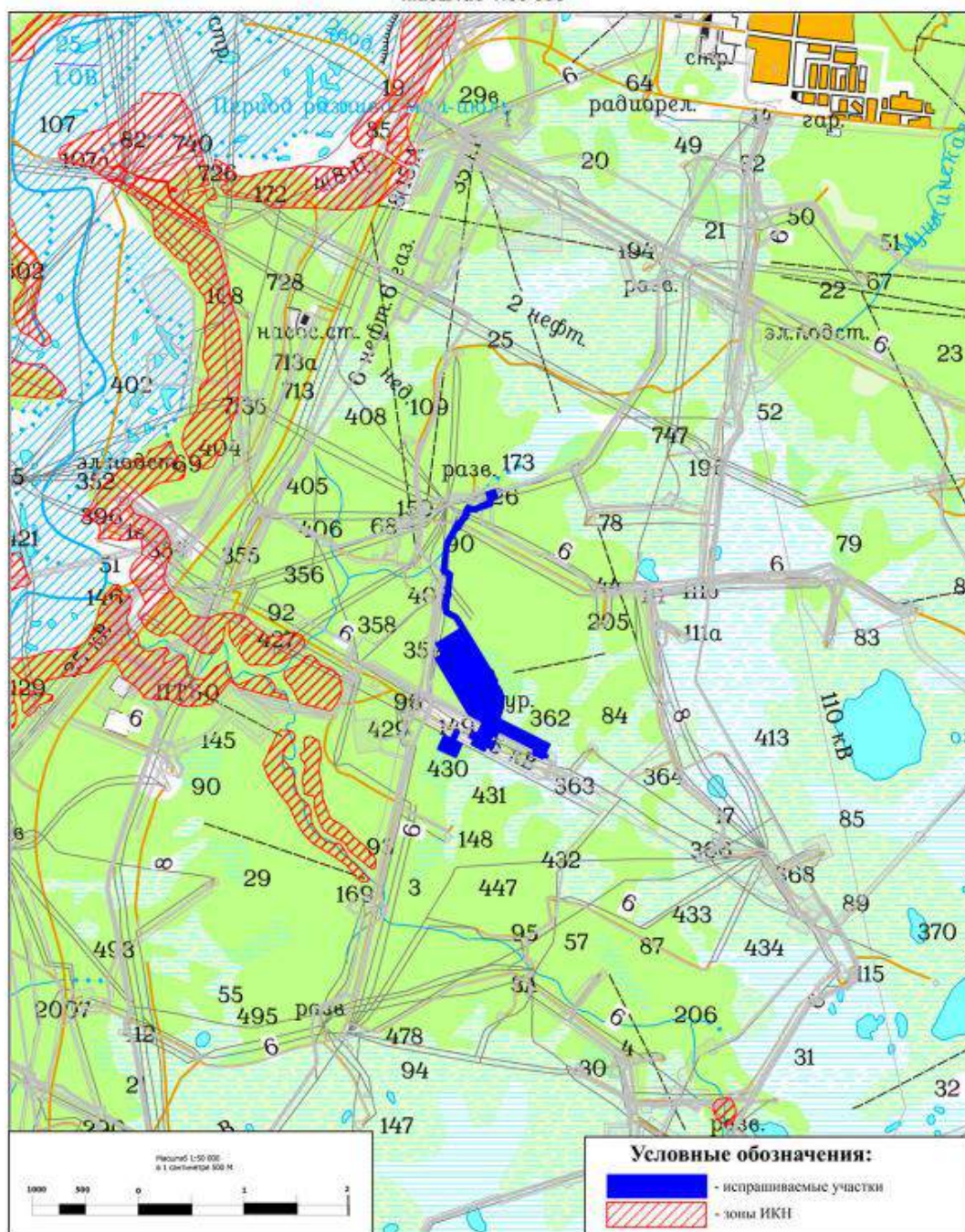
Подписано цифровой
подписью Службы
государственной
охраны объектов
культурного
наследия Ханты-
Мансийского
автономного
округа – Югры

М.И. Усольцев

Научный сотрудник отдела охраны объектов культурного наследия
АУ «Центр охраны культурного наследия»
Ласкова Валентина Геннадьевна
Тел. +7 (3467) 30-12-26 (доб. 7), laskovavg@ikmugra.ru

Инв. № подл.	Подпись и дата	Взам. инв. №							Лист
Изм.	Кол.уч	Лист	Подок.	Подпись	Дата	221134_3-П-015.000.000-ППТ-01			55

Карта-схема испрашиваемого участка под объект:
«Линейные коммуникации для кустовой площадки №718 Правдинского месторождения»
Масштаб 1:50 000



Заявитель: представитель ПАО "НК "Роснефть" _____ Горб А.Н.

Исполнитель: научный сотрудник отдела охраны объектов культурного наследия
АУ «Центр охраны культурного наследия» Ласкова В.Г.

Изм.	Кол.уч	Лист	Подок.	Подпись	Дата	221134_3-П-015.000.000-ППТ-01	Лист 56
Изм.	Кол.уч	Лист	Подок.	Подпись	Дата		



Департамент недропользования
и природных ресурсов
Ханты-Мансийского
автономного округа – Югры
(Нефть и природных
ресурсов Югры)

**Нефтеюганский территориальный
отдел - лесничество**

628386, Россия, ХМАО-Югра, г. Пыть-Ях
ул. Советская д. 61,
Тел./Факс: (3463) 42-92-52
E-mail: Nefteyuganskoe-TU@yugrafax.ru

и 19 « февраля 2024 г. № 324/1

Представителю
ООО «РН-БашНИИНефть»
Р.Р. Латыпову

На Ваш запрос исх. № 54-ЗР от 06.02.2024 г. о согласовании проекта планировки и проекта межевания территории по объекту: «Линейные коммуникации для кустовой площадки №718 Правдинского месторождения», сообщаем, что Нефтеюганский территориальный отдел - лесничество согласовывает проект планировки и проект межевания территории, площадью 50,3886 га, по объекту: «Линейные коммуникации для кустовой площадки №718 Правдинского месторождения».

Начальник отдела –лесничий
Нефтеюганского территориального
отдела – лесничества

А.И. Николаев

Исп.: Ст. отдела Барко Ф.Ю,
Тел.: 8(3463)42-92-52 (доб. 228)

Инв. № подл.	Подпись и дата	Взам. инв. №	<div>Исп.: Ст. отдела Барко Ф.Ю. Тел.: 8(3463)42-92-52 (доб. 228)</div>						
						221134_3-П-015.000.000-ППТ-01			Лист
									57
Изм.	Кол.уч	Лист	№док.	Подпись	Дата				



Администрация
городского поселения Пойковский

**АДМИНИСТРАЦИЯ
ГОРОДСКОГО ПОСЕЛЕНИЯ
ПОЙКОВСКИЙ**

628331, Россия,
Ханты-Мансийский автономный округ – Югра,
Нефтеюганский район,
пгт. Пойковский, микрорайон 4, дом 5
Телефон: (3463) 255-553, факс 212-000
E-mail: poikovskiy@admnet.ru

12.02.2024 № 40/1-Исх-643

На № 55-ЗР от 06.02.2024

О согласовании документации по
планировке территории

Настоящим уведомляем, что в соответствии со статьей 45 Градостроительного кодекса Администрация городского поселения Пойковский согласовывает проектную документацию по объекту: «Линейные коммуникации для кустовой площадки № 718 Правдинского месторождения». Шифр: 221134_3-П-015.000.000.

Информацию направляем на адрес электронной почты:
ES_Mishchenko1@bnipti.rosneft.ru.

Глава городского
поселения



И.С. Бородиня

Консультант отдела градостроительства и землепользования
Алтушкина Светлана Борисовна ☎ 8(3463)21 58 58 dp_a@bk.ru

Инв. № подл.	Подпись и дата	Взам. инв. №
	Консультант отдела градостроительства и землепользования Антушкина Светлана Борисовна ☎8(3463)21 58 58 gp_ag@bk.ru	
	</	