



**ОБЩЕСТВО С ОГРАНИЧЕННОЙ ОТВЕТСТВЕННОСТЬЮ
«АЛЪЯНС-ИНЖИНИРИНГ»**

ИНН 8601051646
КПП 860101001
ОГРН 1148601000437

628007, Тюменская область, ХМАО-Югра,
г. Ханты-Мансийск, ул. Заводская, 11а, оф.426
тел.: 8-950-636-62-83
E-mail: alliance.engineering@yandex.ru

**«Западно-Салымское месторождение.
Лупинг газопровода УПН-УКПГ»**

ПРОЕКТ ПЛАНИРОВКИ ТЕРРИТОРИИ

Часть II

Материалы по обоснованию проекта планировки территории

Ханты-Мансийск, 2024 г.



**ОБЩЕСТВО С ОГРАНИЧЕННОЙ ОТВЕТСТВЕННОСТЬЮ
«АЛЪЯНС-ИНЖИНИРИНГ»**

ИНН 8601051646
КПП 860101001
ОГРН 1148601000437

628007, Тюменская область, ХМАО-Югра,
г. Ханты-Мансийск, ул. Заводская, 11а, оф.426
тел.: 8-950-636-62-83
E-mail: alliance.engineering@yandex.ru

**«Западно-Салымское месторождение.
Лупинг газопровода УПН-УКПГ»**

ПРОЕКТ ПЛАНИРОВКИ ТЕРРИТОРИИ

Часть II

Материалы по обоснованию проекта планировки территории

Директор ООО «Альянс-Инжиниринг»



М. М. Помахова

Главный инженер

Р.К. Серикбаева

Ханты-Мансийск, 2024 г.

Состав проектной документации

ЧАСТЬ I. Основная часть проекта планировки

Раздел 1. Проект планировки территории. Графическая часть

Раздел 2. Положение о размещении объекта

ЧАСТЬ II. Материалы по обоснованию проекта планировки территории

Раздел 3. Материалы по обоснованию проекта планировки территории.

Графическая часть

Раздел 4. Материалы по обоснованию проекта планировки территории.

Пояснительная записка

ПРИЛОЖЕНИЯ. Перечень приложений

СОДЕРЖАНИЕ МАТЕРИАЛОВ ПО ОБОСНОВАНИЮ ПРОЕКТА ПЛАНИРОВКИ ТЕРРИТОРИИ

РАЗДЕЛ 3. МАТЕРИАЛЫ ПО ОБОСНОВАНИЮ ПРОЕКТА ПЛАНИРОВКИ ТЕРРИТОРИИ. ГРАФИЧЕСКАЯ ЧАСТЬ.....5

- 3.1.**Схема расположения элементов планировочной структуры (территорий, занятых линейными объектами и (или) предназначенных для размещения линейных объектов).....5
- 3.2.**Схема использования территории в период подготовки проекта планировки территории.6
- 3.3.**Схема организации улично-дорожной сети и движения транспорта.....7
- 3.4.**Схема вертикальной планировки территории, инженерной подготовки и инженерной защиты территории.....7
- 3.5.**Схема границ территорий объектов культурного наследия.....7
- 3.6.**Схема границ зон с особыми условиями использования территорий, особо охраняемых природных территорий, лесничеств.....8
- 3.7.**Схема границ территорий, подверженных риску возникновения чрезвычайных ситуаций природного и техногенного характера (пожар, взрыв, химическое, радиоактивное заражение, затопление, подтопление, оползень, карсты, эрозия и т. д.).....9
- 3.8.**Схема конструктивных и планировочных решений.....10

РАЗДЕЛ 4. МАТЕРИАЛЫ ПО ОБОСНОВАНИЮ ПРОЕКТА ПЛАНИРОВКИ ТЕРРИТОРИИ. ПОЯСНИТЕЛЬНАЯ ЗАПИСКА.....11

- 4.1.**Описание природно-климатических условий территории, в отношении которой разрабатывается проект планировки территории.....11
- 4.2.**Обоснование определения границ зон планируемого размещения линейных объектов...12
- 4.3.**Обоснование определения границ зон планируемого размещения линейных объектов, подлежащих реконструкции в связи с изменением их местоположения14
- 4.4.**Обоснование определения предельных параметров застройки территории в границах зон планируемого размещения объектов капитального строительства, входящих в состав линейных объектов.....14
- 4.5.**Ведомость пересечений границ зон планируемого размещения линейного объекта (объектов) с водными объектами (в том числе с водотоками, водоемами, болотами и т.д.).....15
- 4.6.**Ведомость пересечений границ зон планируемого размещения линейного объекта (объектов) с сохраняемыми объектами капитального строительства (здание, строение, сооружение, объект, строительство которого не завершено), существующими и строящимися на момент подготовки проекта планировки территории.....15
- 4.7.**Ведомость пересечений границ зон планируемого размещения линейного объекта (объектов) с объектами капитального строительства, строительство которых запланировано в соответствии с ранее утвержденной документацией по планировке территории.....17

ПРИЛОЖЕНИЯ

Постановление Администрации Нефтеюганского района №1426-па от 22.08.2024 года

Заключение ИКН

Заклучение КМНС

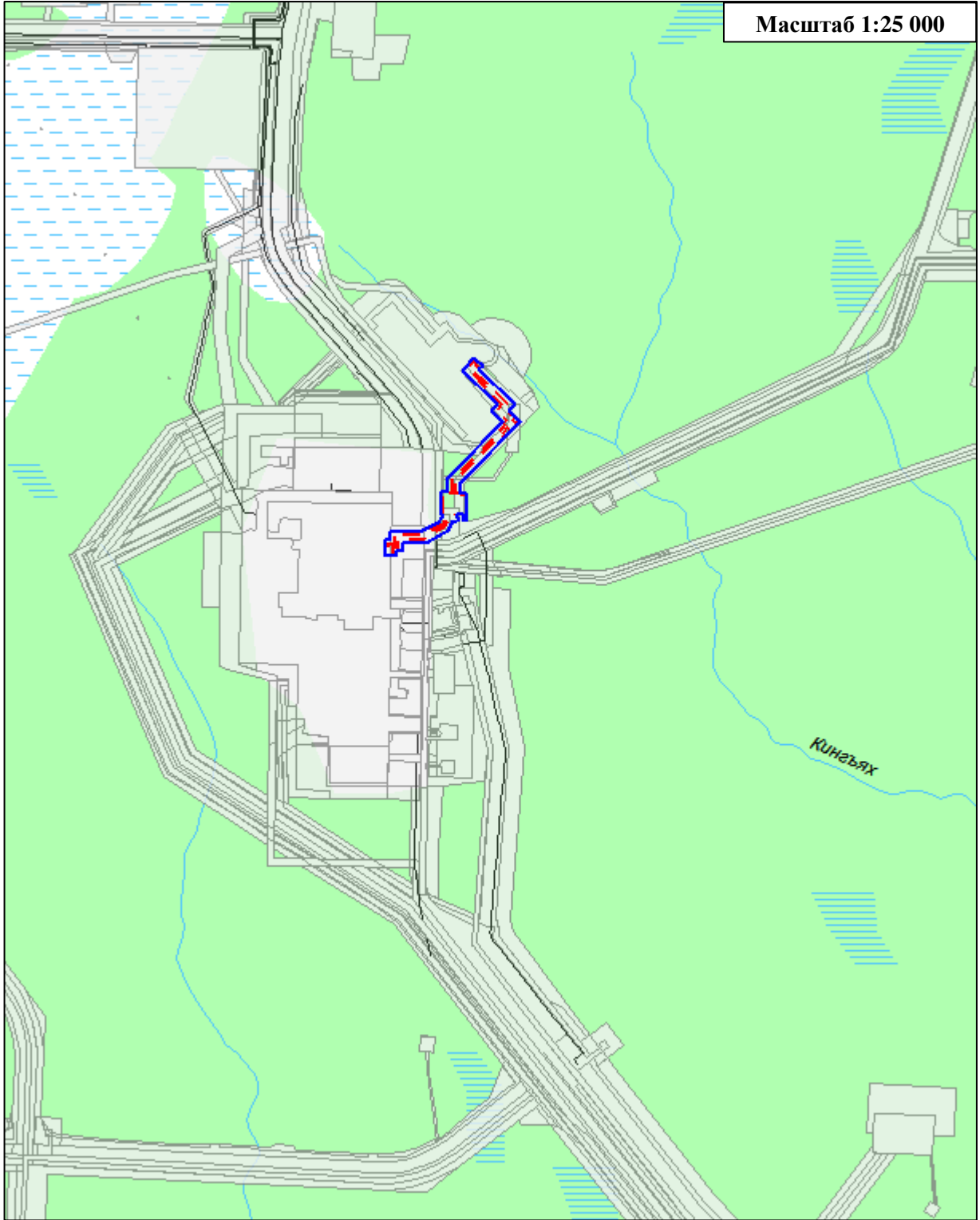
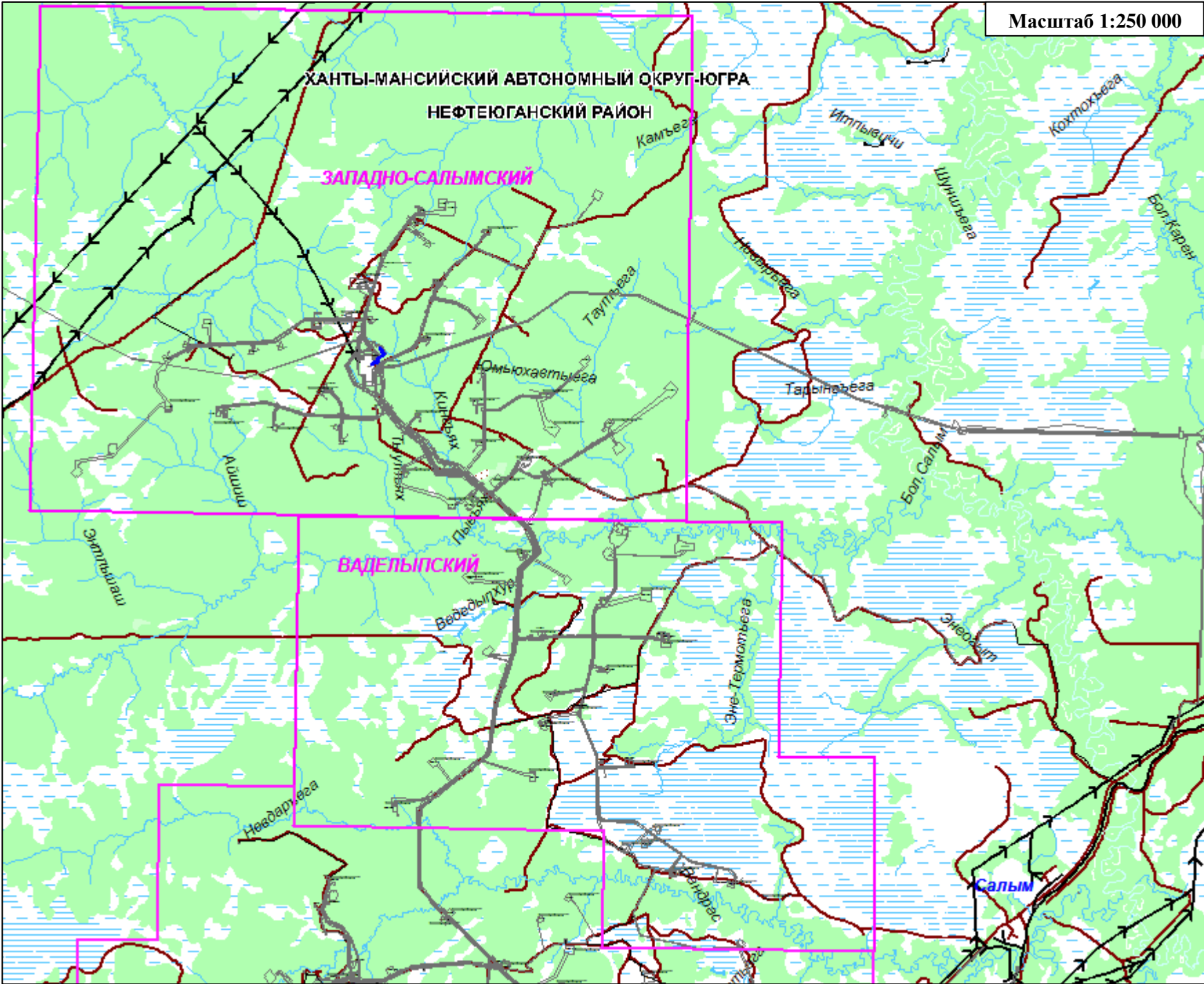
Письмо ООПТ местного значения

Письмо ООПТ федерального значения

Согласование проекта планировки территории с Нефтеюганским лесничеством

Материалы и результаты инженерных изысканий

Схема расположения элементов планировочной структуры (территорий, занятых линейными объектами и (или) предназначенных для размещения линейных



Условные обозначения:

- граница Нефтеюганского района
- базовые населенные пункты
- границы территории, в отношении которой осуществляется подготовка проекта планировки территории; — границы зон планируемого размещения линейных объектов
- земельные участки, предоставленные в аренду Обществу с ограниченной ответственностью «Салым Петролеум Девелопмент»
- ***границы зон планируемого размещения линейных объектов, подлежащих реконструкции в связи с изменением их местоположения

ОСНОВНЫЕ ТРАНСПОРТНЫЕ И ИНЖЕНЕРНЫЕ МАГИСТРАЛИ

- железная дорога
- автомобильные дороги территориального значения
- автомобильная дорога федерального значения
- ЛЭП

	ФИО	подпись	дата	"Западно-Салымское месторождение. Лупинг газопровода УПН-УКП"			
Директор	Помахова М.М.		18.06.2024 г.	Для ООО «Салым Петролеум Девелопмент»			
Разраб.	Серикбаева Р.К.		18.06.2024 г.	Проект планировки территории Схема расположения элементов планировочной структуры (территорий, занятых линейными объектами и (или) предназначенных для размещения линейных	стадия	лист	листов
					П	1	1
					ООО «АЛЬЯНС-ИНЖИНИРИНГ»		

Схема организации улично-дорожной сети и движения транспорта

Данным проектом планировки схема организации улично-дорожной сети и движения транспорта не предусмотрена, поскольку автомобильные дороги не проектируются.

Схема границ территорий объектов культурного наследия

На основании заключения Службы государственной охраны объектов культурного наследия Ханты-Мансийского автономного округа – Югры (см. Приложение) проектируемый объект расположен вне зон охраны/защитных зон объектов культурного наследия, соответственно данным проектом планировки схема границ территорий объектов культурного наследия не предусмотрена.

Схема вертикальной планировки и инженерной подготовки территории

В соответствии с Приказом Министерства строительства и жилищно-коммунального хозяйства РФ от 25 апреля 2017 года №740/пр, схема вертикальной планировки, инженерной подготовки и инженерной защиты территории подготавливается в следующих случаях:

а) если проект планировки территории предусматривает размещение объектов капитального строительства, не являющихся линейными объектами, автомобильных дорог общего пользования, проездов, железнодорожных линий, выделение элементов улично-дорожной сети, при условии размещения таких объектов и (или) выделения таких элементов на территории с рельефом, имеющим уклон более 8 процентов. В этом случае подготовка Схемы осуществляется применительно к территории, в отношении которой подготавливается проект планировки;

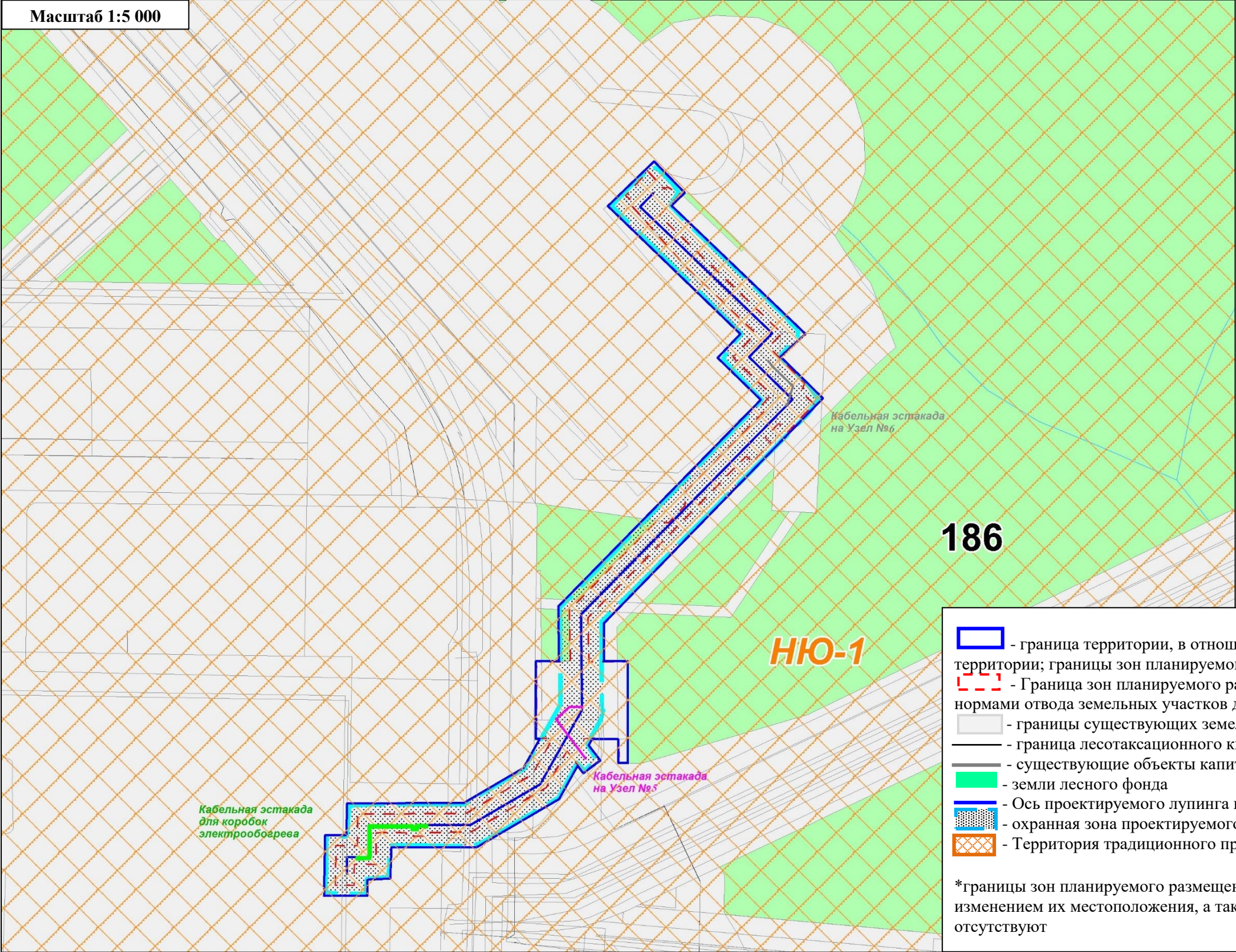
б) если проект планировки территории предусматривает размещение автомобильных дорог общего пользования, проездов, железнодорожных линий, выделение элементов улично-дорожной сети, при условии размещения таких объектов и (или) выделения таких элементов на территории с рельефом, имеющим уклон равный 8 и менее процентов. В этом случае подготовка Схемы осуществляется только в отношении территории, предназначенной для размещения автомобильной дороги общего пользования, проездов, железнодорожных линий, и (или) в отношении территории на которой выделяются элементы улично-дорожной сети;

в) если проект планировки территории предусматривает размещение объектов капитального строительства, не являющихся линейными объектами, автомобильных дорог общего пользования, проездов, железнодорожных линий, выделение элементов улично-дорожной сети в районах развития опасных геологических и инженерно-геологических процессов.

Поскольку проектируемый объект расположен на территории с рельефом, уклон которого менее 8 процентов, то данным проектом планировки схема вертикальной планировки и инженерной подготовки территории не предусмотрена.

Схема границ зон с особыми условиями использования территории, особо охраняемых природных территорий, лесничеств

Масштаб 1:5 000



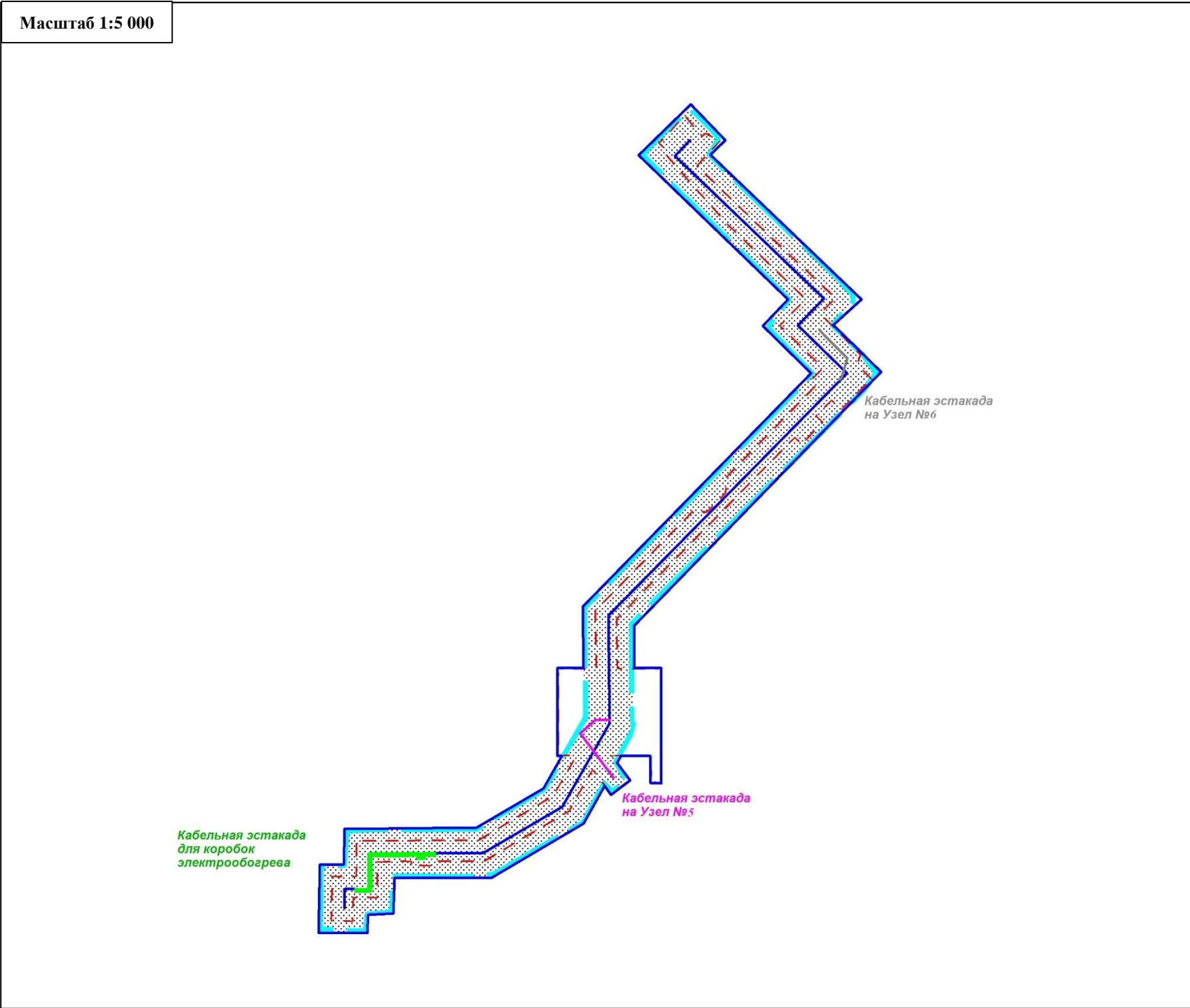
Условные обозначения

- граница территории, в отношении которой осуществляется подготовка проекта планировки территории; границы зон планируемого размещения линейных объектов
- Граница зон планируемого размещения линейных объектов, устанавливаемые в соответствии с нормами отвода земельных участков для конкретных видов линейных объектов
- границы существующих земельных участков, учтенных в ЕГРН
- граница лесотаксационного квартала
- существующие объекты капитального строительства (линейные сооружения)
- земли лесного фонда
- Ось проектируемого лупинга газопровода УПН-УКПГ
- охранная зона проектируемого нефтегазосборного трубопровода (25 м)
- Территория традиционного природопользования

*границы зон планируемого размещения линейных объектов, подлежащих реконструкции в связи с изменением их местоположения, а также особо охраняемые природные территории, а также иные ЗОУИТ отсутствуют

	ФИО	подпись	дата	"Западно-Салымское месторождение. Лупинг газопровода УПН-УКПГ"			
Директор	Помахова М.М.		18.06.2024 г.	Для ООО «Салым Петролеум Девелопмент»			
Разраб.	Серикбаева Р.К.		18.06.2024 г.	Проект планировки территории	стадия	лист	листов
					П	1	1
					ООО «АЛЬЯНС-ИНЖИНИРИНГ»		
				Схема границ зон с особыми условиями использования территории, особо охраняемых природных территорий, лесничеств			

Схема границ территорий, подверженных риску возникновения чрезвычайных ситуаций природного и техногенного характера (пожар, взрыв, химическое, радиоактивное заражение, за топление, подтопление, оползень, карсты, эрозия и т. д.)



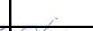
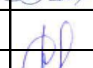
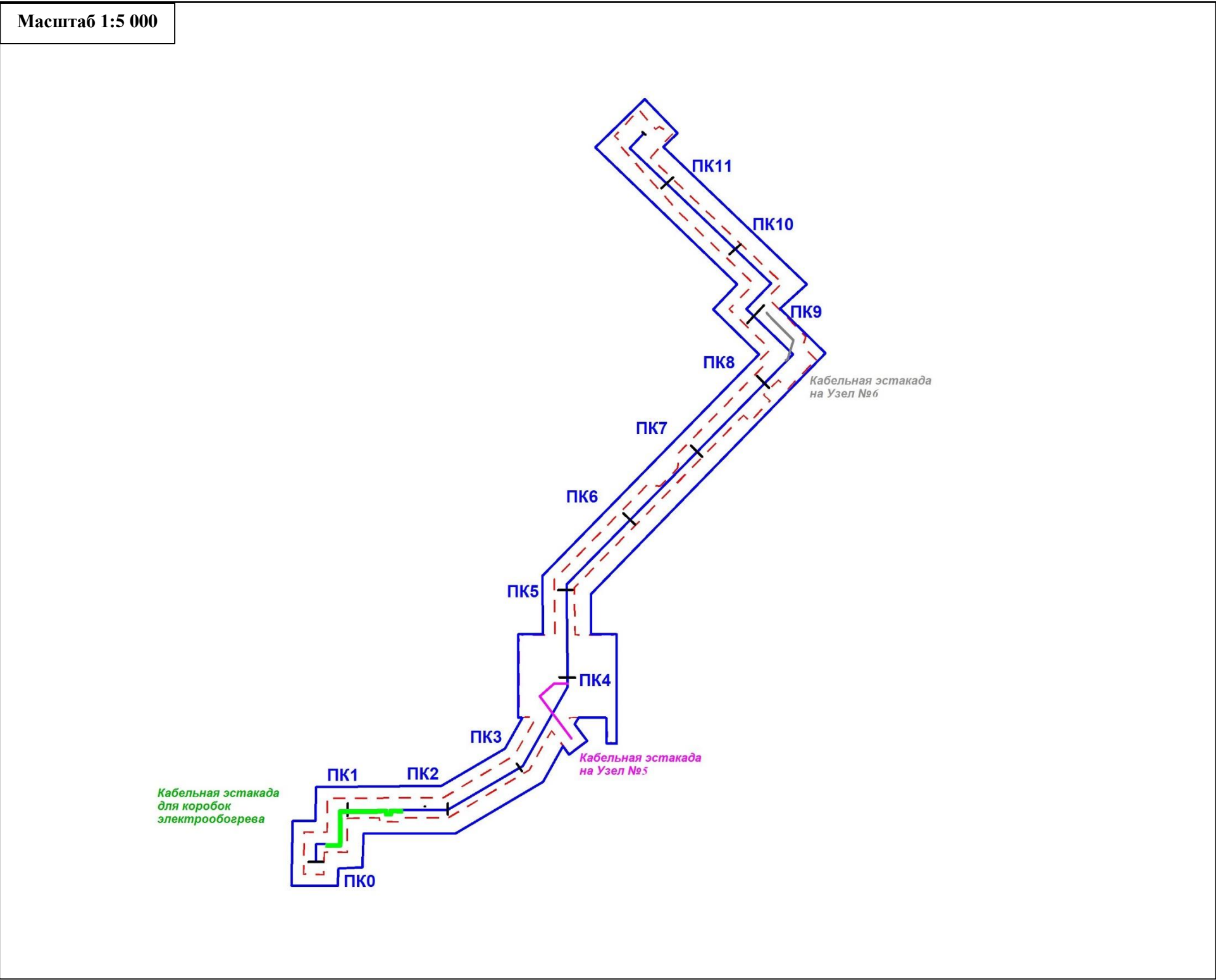
<u>УСЛОВНЫЕ ОБОЗНАЧЕНИЯ:</u>				ФИО		подпись	дата	"Западно-Салымское месторождение. Лупинг газопровода УПН-УКПГ"			
<div><div></div> - граница территории, в отношении которой осуществляется подготовка проекта планировки территории; границы зон планируемого размещения линейных объектов</div>		Директор		Помахова М.М.		18.06.2024 г.	Для ООО «Салым Петролеум Девелопмент»				
<div><div></div> - Граница зон планируемого размещения линейных объектов, устанавливаемые в соответствии с нормами отвода земельных участков для конкретных видов линейных объектов</div>							Проект планировки территории		стадия	лист	листов
<div><div></div> - устанавливаемая охрannая зона проектируемого нефтегазосборного трубопровода</div>		Разраб.		Серикбаева Р.К.		18.06.2024 г.			II	I	I
<div><div></div> - Ось проектируемого лупинга газопровода УПН-УКПГ</div>							Схема границ территорий, подверженных риску возникновения чрезвычайных ситуаций природного и техногенного характера (пожар, взрыв, химическое, радиоактивное заражение, за топление, подтопление, оползень, карсты, эрозия и т. д.)		ООО «АЛЪЯНС-ИНЖИНИРИНГ»		
* границы зон планируемого размещения линейных объектов, подлежащих реконструкции в связи с изменением их местоположения, границы территорий, подверженных риску возникновения ЧС природного и техногенного характера отсутствуют											

Схема конструктивных и планировочных решений



Условные обозначения		
<div><div></div></div>	- Граница территории, в отношении которой осуществляется подготовка проекта планировки территории; границы зон планируемого размещения линейных объектов, устанавливаемые в соответствии с нормами отвода земельных участков для конкретных видов линейных объектов	
<div><div></div></div>	- Граница зон планируемого размещения линейных объектов	
<div><div></div></div>	- Ось проектируемого лупинга газопровода УПН-УКПГ с нанесением пикетажа	
* границы зон планируемого размещения линейных объектов, подлежащих реконструкции в связи с изменением их местоположения отсутствуют		

	ФИО	подпись	дата	"Западно-Салымское месторождение. Лупинг газопровода УПН-УКПГ"		
Директор	Помахова М.М.		18.06.2024 г.	Для ООО «Салым Петролеум Девелопмент»		
Разраб.	Серикбаева Р.К.		18.06.2024 г.	Проект планировки территории	стадия	лист
					П	1
				Схема конструктивных и планировочных решений	ООО «АЛЪЯНС-ИНЖИНИРИНГ»	

РАЗДЕЛ 4. МАТЕРИАЛЫ ПО ОБОСНОВАНИЮ ПРОЕКТА ПЛАНИРОВКИ ТЕРРИТОРИИ. ПОЯСНИТЕЛЬНАЯ ЗАПИСКА

4.1. Описание природно-климатических условий территории, в отношении которой разрабатывается проект планировки территории

В административном отношении район изысканий расположен в Нефтеюганском районе Ханты-Мансийского автономного округа Тюменской области на территории Западно-Салымского месторождения, на землях лесного фонда Нефтеюганского лесничества (Пывъ-Яхское участковое лесничество, квартал № 186)). Недропользователем в лицензионных границах месторождения является ООО «Салым Петролеум Девелопмент».

В физико-географическом отношении участок находится в Тюменской области Н.А. Гвоздецкого район изысканий расположен в лесной равнинной широтно-зональной области, Тобольской провинции, Юганской под провинции.

В геоморфологическом отношении территория месторождения находится в области ступенчатых озерно-аллювиальных равнин, участок строительства приурочен к юго-восточной части Западно-Сибирской плиты, к области развития аккумулятивной равнины, сложенной верхне-плиоцен-средне четвертичными отложениями и осложненной врезанной в него долиной реки Иртыш с его притоками.

В гидрографическом отношении район относится к бассейну Средней Оби, который характеризуется замедленным поверхностным стоком и слабым естественным дренажем грунтовых вод. Плоский рельеф избыточное увлажнение, наличие пород с низкими фильтрационными свойствами, близкое к поверхности залегание грунтовых вод и слабый дренаж, что создает благоприятные условия для широкого развития процессов заболачивания и образования озер. Характерной особенностью территории является большое распространение болот, которые, как правило, расположены в верхней части водосборов.

Климатическая характеристика принята по ближайшей метеорологической станции Салым (34,7-36,0 км к северо-западу от объекта изысканий).

Климат данного района континентальный, зима суровая, холодная и продолжительная, лето короткое, теплое. Короткие переходные сезоны – осень и весна.

Наблюдаются поздние весенние и ранние осенние заморозки. Безморозный период очень короткий. Резкие колебания температуры в течение года и даже суток.

Среднегодовая температура воздуха минус 0,1°C. Средняя температура воздуха наиболее холодного месяца – января минус 18,7°C, а самого жаркого – июля – плюс 17,9°C. Абсолютный минимум минус 49,1 °C, абсолютный максимум плюс 36,3°C.

Температура воздуха наиболее холодной пятидневки 0,98 обеспеченности минус 42 °С; 0,92 обеспеченности - минус 40 °С. Температура воздуха наиболее холодных суток 0,98 обеспеченности минус 47 °С; 0,92 обеспеченности - минус 40°С.

Абсолютная минимальная температура воздуха составляет минус 49,1°С. Абсолютная максимальная температура воздуха плюс 36,3°С.

Продолжительность безморозного периода 110 дней, устойчивых морозов 141 день. Дата первого заморозка осенью 14.09, последнего весной – 26.05.

Осадков в районе выпадает за апрель – октябрь 420 мм, в холодный период с ноября по март – 164 мм. Суточный максимум осадков составляет 59 мм. Средняя месячная относительная влажность воздуха наиболее холодного месяца равна 80%, средняя месячная относительная влажность воздуха в 15 часов наиболее холодного месяца - 79%. Средняя месячная относительная влажность воздуха наиболее теплого месяца равна 69%, средняя месячная относительная влажность воздуха в 15 часов наиболее теплого месяца - 53%.

Максимальная высота снежного покрова достигает 82 см.

Снежный покров образуется 26.10 дата схода 08.05. Сохраняется снежный покров 185 дней.

В течение года преобладают ветры южного направления, в январе – южного, а в июле северного направлений. Средняя годовая скорость ветра 2,2 м/сек, средняя за январь – 2,0 м/сек и средняя в июле – 1,9 м/сек. Наибольшая скорость ветра у земли (на высоте 10 м) 5% обеспеченности 11 м/с, с учетом порыва - 22 м/с.

С октября по май наблюдаются гололедно-изморозные явления. Повторяемость их колеблется в больших пределах. В среднем за год наблюдается 43,83 дня с обледенением всех типов, наибольшее - 67 дней.

Наибольшее число дней за год: с туманом - 17; с грозой – 36; с метелями – 55; с градом - 2.

Среднее число дней в году с грозой – 19,76.

Среднее годовое барометрическое давление составляет 1014,9 г Па.

Средний перенос снега за зиму (м³ на 1 м погонной длины) составляет в среднем 134, максимальное значение - 306 м³/м.

4.2. Обоснование определения границ зон планируемого размещения линейных объектов

Воздействие проектируемых объектов на территорию и условия землепользования определяется по величине площади отчуждаемых земель и по параметрам предполагаемого нарушения территории в процессе строительства и эксплуатации.

Площадь аренды земель для площадных объектов определена в соответствии с генеральными планами, границами зон противопожарной защиты объектов, в увязке с трассами внешних коммуникаций и границами ранее отведенных земель.

Все площади отвода под проектируемые объекты определены в увязке с границами ранее отведенных земель.

Таблица 1

**Площади земельных участков, необходимые для
строительства и эксплуатации проектируемого объекта**

№ п/п	Наименование объекта	Площадь вновь испрашиваемых земельных участков, га	Площадь по земельным участкам, арендованным ранее, га	Площадь зоны размещения объекта, га	Площадь в границах ППТ, га
1	Западно-Салымское месторождение. Лупинг газопровода УПН-УКПГ	0,8014	2,8047	3,6061	6,4848
Всего		0,8014	2,8047	3,6061	6,4848

Таблица 2

Площади испрашиваемых земельных участков под проектируемый объект

Наименование объекта	№ земельного участка	Испрашиваемая площадь земельного участка, га	Категория земель
Западно-Салымское месторождение. Лупинг газопровода УПН-УКПГ	86:08:0010301:12508	6,4848	Земли лесного фонда
	86:08:0010301:12707		
	86:08:0010301:12484		
	86:08:0010301:3644		
	86:08:0010301:3643		
	86:08:0010301:13786		
	86:08:0010301:12042		
	86:08:0010301:13609		
	86:08:0010301:13784		
	86:08:0010301:13611		
	86:08:0010301:15973		
	86:08:0010301:15974		

Размещение проектируемых объектов произведено с соблюдением требований лесного, земельного, водного, экологического законодательства с учетом нанесения наименьшего ущерба участкам особого режима хозяйственной деятельности. Проектируемые объекты расположены вне защитных лесов и особо защитных участков леса, с максимальным использованием существующих вырубок, расчисток, ранее отведенных земельных участков, что позволяет значительно уменьшить ущерб лесному хозяйству.

Особо охраняемые природные территории

Особо охраняемые природные территории (далее - ООПТ) – участки земли, водной поверхности и воздушного пространства над ними, где располагаются природные комплексы и объекты, имеющие особое природоохранное, научное, культурное, эстетическое, рекреационное и оздоровительное значение.

Согласно письму Министерства природных ресурсов и экологии Российской Федерации от 29 октября 2013 года № 12-47/21173 в районе строительства проектируемых объектов особо охраняемые природные территории (далее – ООПТ) федерального значения отсутствуют.

Согласно письму Департамента природных ресурсов и несырьевого сектора экономики Ханты-Мансийского Автономного округа - Югры от 27.06.2024 года №6784-ООПТ в районе строительства проектируемых объектов ООПТ регионального и местного значения отсутствуют.

Объекты историко-культурного наследия

На основании заключения Службы государственной охраны объектов культурного наследия Ханты-Мансийского автономного округа-Югры от 24.06.2024 года №24-3115 на территории, отводимой под строительство проектируемых объектов, объекты историко-культурного наследия отсутствуют.

Территории традиционного природопользования коренных малочисленных народов Севера, Сибири и Дальнего Востока

Традиционное природопользование – исторически сложившиеся и обеспечивающие не истощающее природопользование способы использования объектов животного и растительного мира, других природных ресурсов коренными малочисленными народами Севера.

На основании письма Департамента недропользования и природных ресурсов Ханты-Мансийского автономного округа - Югры от 05 июня 2024 года № 12-исх – 12331 проектируемый объект находится в пределах родовых угодий: НЮ-1.

Территории природоохранного назначения

В соответствии со статьей 65 Водного Кодекса Российской Федерации водоохранными зонами являются территории, которые примыкают к береговой линии (границам водного объекта) морей, рек, ручьев, каналов, озер, водохранилищ и на которых устанавливается специальный режим осуществления хозяйственной и иной деятельности в целях предотвращения загрязнения, засорения, заиления указанных водных объектов и истощения их вод, а также сохранения среды обитания водных биологических ресурсов и других объектов животного и растительного мира.

В границах водоохранных зон устанавливаются прибрежные защитные полосы, на территориях которых вводятся дополнительные ограничения хозяйственной и иной деятельности.

Ширина водоохранной зоны рек или ручьев устанавливается от их истока для рек или ручьев протяженностью:

- 1) до 10 км - в размере 50 метров;
- 2) от 10 до 50 км - в размере 100 метров;
- 3) от 50 км и более - в размере 200 метров.

Соблюдение специального режима в пределах водоохранных зон является составной частью комплекса природоохранных мер по улучшению гидрологического режима, санитарного и экологического состояния водных объектов, благоустройству их прибрежных территорий,

В границах водоохранных зон устанавливаются прибрежные защитные полосы (ПЗП), на территориях которых вводятся дополнительные ограничения хозяйственной и иной деятельности.

Проектируемые объекты находятся за пределами водоохранных зон и прибрежных защитных полос.

4.3 Обоснование определения границ зон планируемого размещения линейных объектов, подлежащих реконструкции в связи с изменением их местоположения

Границы зон планируемого размещения линейных объектов, подлежащих реконструкции в связи с изменением их местоположения отсутствуют.

4.4 Обоснование определения предельных параметров застройки территории в границах зон планируемого размещения объектов капитального строительства, входящих в состав линейных объектов

Проектом планировки территории не предусматривается определение предельных параметров застройки территории в границах зон планируемого размещения объектов капитального строительства, входящих в состав линейных объектов.

4.5 Ведомость пересечений границ зон планируемого размещения линейного объекта (объектов) с водными объектами (в том числе с водотоками, водоемами, болотами и т.д.)

Проектируемые объекты находятся за пределами водоохраных зон и прибрежных защитных полос.

4.6 Ведомость пересечений границ зон планируемого размещения линейного объекта (объектов) с сохраняемыми объектами капитального строительства (здание, строение, сооружение, объект, строительство которого не завершено), существующими и строящимися на момент подготовки проекта планировки территории.

Выбор трасс проектируемых линейных объектов в системе планировки территории выполнен из условия минимизации нанесения ущерба окружающей природной среде и обеспечения высокой надежности и безаварийности в период эксплуатации. Безопасность в районах прохождения проектируемых линейных объектов обеспечивается расположением их на соответствующих расстояниях от объектов инфраструктуры, что обеспечивает сохранность действующих объектов, безопасность при проведении работ и надежность объектов в процессе эксплуатации.

Ведомость пересечения с подземными коммуникациями представлена в таблице 4.

Ведомость пересечения автомобильных дорог представлена в таблице 5.

Ведомость пересечений с надземными коммуникациями в таблице 6.

Ведомость пересечения с подземными коммуникациями

№	Положение пересечения			Данные о пересекаемых коммуникациях и пересечениях							Отметка земли, м
	км	ПК	+	Наименование	Техническое состояние	Угол пересечения, град	Материал трубы	Диаметр или сечение, мм	Глубина заложения до верха, м	Владелец	
1	0.01	0	5.7	Нефтепровод промысловый	действ.	89°	ст.	425	3.99	ООО "СПД"	80.93
2	0.01	0	7.3	Нефтепровод промысловый	демонтаж	89°	ст.	820	3.97	ООО "СПД"	80.93
3	0.01	0	12.2	“Врезка в коллектор УПН” Н18 ш. SWE-SF-CPF-049-SRV	проект.	89°	ст.	-	-	ООО "СПД"	80.87
4	0.16	1	58.6	Высоконапорный водовод КНС-к.13	действ.	85°	ст.	273	1.70	ООО "СПД"	79.85
5	0.16	1	59.8	Высоконапорный водовод КНС-к.13	действ.	86°	ст.	273	1.70	ООО "СПД"	79.85
6	0.16	1	61.1	Высоконапорный водовод КНС-к.13	действ.	86°	ст.	273	1.71	ООО "СПД"	79.86
7	0.17	1	73.8	Нефтегазопровод	недейств.	86°	ст.	325	2.52	ООО "СПД"	79.66
8	0.18	1	83.3	Низконапорный водовод КНС-У.17/1	действ.	89°	ст.	325	2.32	ООО "СПД"	78.82
9	0.19	1	89.3	Низконапорный водовод У17-КНС	действ.	89°	ст.	273	3.20	ООО "СПД"	79.59
10	0.19	1	89.9	Низконапорный водовод У17-КНС	действ.	89°	ст.	273	3.20	ООО "СПД"	79.56
11	0.20	1	95.1	Нефтегазопровод	действ.	88°	ст.	325	3.04	ООО "СПД"	79.64
12	0.25	2	52.4	Нефтепровод промысловый	действ.	68°	ст.	426	3.00	ООО "СПД"	79.18
13	1.16	11	60.0	Газопровод	действ.	89°	ст.	159	2.50	ООО "СПД"	78.45

Таблица 5

Ведомость пересечения автомобильных дорог

№	Положение пересечения					Наименование дороги, место пересечения (км дороги)	Категория дороги	Вид покрытия	Ширина земляного полотна, м	Ширина основания насыпи, м	Ширина проезжей части, м	Насыпь или выемка (высота или глубина), м	Угол пересече ния, град	Отметка земли, м
	км	начало		конец										
		ПК	+	ПК	+									
1	0.2	2	4.1	2	26.6	Дорога на УКПГ	IV	грунт			17.80	0.18	52°	80.00

Таблица 6

Ведомость пересечений с надземными коммуникациями

№	Положение по трассе			Наименование, напряжение, направление	Угол пересечения, град	Кол-во проводов	№ опор, тип и расстояние от оси трассы										Отметки проводов и земли в точке пересечения		Примечание : владелец, ТУ, согласования			
	км	ПК	+							левая опора					правая опора					земля	н.пр	
										№	тип	h н.пр.	h в.пр.	расст., м	№	тип	h н.п р.	h в. пр .				расст., м
1	0.0	0	0.9	Газопровод ст.159 по эстакаде	90°	-	б/н	металлическая	0.50	-	0.55	б/н	металлическая	0.50	-	0.79	80.99	81.49	ООО "СПД"			
2	0.0	0	2.5	Реагент ст.57 по эстакаде	89°	-	б/н	металлическая	1.00	-	0.93	б/н	металлическая	1.00	-	5.02	80.94	81.94	ООО "СПД"			
3	0.0	0	2.6	Реагент ст.39 по эстакаде	89°	-	б/н	металлическая	1.5	-	0.93	б/н	металлическая	1.50	-	5.02	80.94	82.44	ООО "СПД"			
4	0.0	0	3.0	Эстакада 19 каб.0.4кВ	88°	1	б/н	металлическая	3.20	-	0.90	б/н	металлическая	3.20	-	5.02	80.93	84.13	ООО "СПД"			
5	0.01	0	6.8	Газопровод ст.57 по эстакаде	89°	-	б/н	металлическая	1.70	-	0.83	б/н	металлическая	1.70	-	0.55	80.93	82.63	ООО "СПД"			

6	0.03	0	29.7	47 каб. 0.4 кВ Эстакада	89°	47	б/н	металлическая	3.50	-	2.83	б/н	металлическая	3.50	-	9.21	80.18	83.68	ООО "СПД"
7	0.19	1	87.5	Кабельная эстакада	89°	-	б/н	металлическая	3.00	-	10.72	б/н	металлическая	3.00	-	3.62	79.72	82.72	ООО "СПД"
8	0.24	2	36.2	кабельная эстакада б/п демонтаж	56°	-	б/н	металлическая	2.00	-	4.09	б/н	металлическая	2.00	-	0.86	78.83	80.83	ООО "СПД"
9	0.26	2	60.1	Кабельная эстакада 1 яр. 6 каб., 2 яр. 5 каб.	81°	-	б/н	металлическая	2.50	-	2.37	б/н	металлическая	2.50	-	3.16	78.96	81.46	ООО "СПД"
10	0.33	3	29.0	ф.К-16-2, 1 тр. ВЛ 35кВ	66°	6	№1 0/2	Промежуточная	11.0	16.71	76.32	№1 0/1	Промежуточная	16.03	23.78	97.28	77.29	86.60	ООО "СПД"
11	0.35	3	53.2	0 каб. Эстакада демонтаж	65°	-	б/н	металлическая	2.50	-	3.87	б/н	металлическая	2.50	-	1.23	76.56	79.06	ООО "СПД"
12	0.35	3	53.3	Кабельная эстакада на проектный узел 1 ш. SWE-IPL-S202-001-SRV проект	66°	-	-	-	-	-	-	-	-	-	-	-	76.56	-	-
13	0.84	3	53.3	Кабельная эстакада на проектный узел 2 ш. SWE-IPL-S202-001-SRV проект	62°	-	-	-	-	-	-	-	-	-	-	-	76.04	-	-
14	0.88	8	81.6	каб. Эстакада 1 лот., 2 каб. 0.4кВ	85°	2	б/н	металлическая	2.50	-	3.39	б/н	металлическая	2.50	-	2.75	77.84	80.34	ООО "СПД"

4.7 Ведомость пересечений границ зон планируемого размещения линейного объекта (объектов) с объектами капитального строительства, строительство которых запланировано в соответствии с ранее утвержденной документацией по планировке территории

Проектом планировки территории не предусматриваются пересечения границ зон планируемого размещения линейного объекта (объектов) с объектами капитального строительства, строительство которых запланировано в соответствии с ранее утвержденной документацией по планировке территории

ПРИЛОЖЕНИЯ



АДМИНИСТРАЦИЯ НЕФТЕЮГАНСКОГО РАЙОНА

ПОСТАНОВЛЕНИЕ

22.08.2024

№ 1426-нр

г.Нефтеюганск

О подготовке документации по планировке территории для размещения объекта:
«Западно-Салымское месторождение. Лупинг газопровода УПН-УКПГ»

В соответствии со статьей 45 Градостроительного кодекса Российской Федерации, Федеральным законом от 06.10.2003 № 131-ФЗ «Об общих принципах организации местного самоуправления в Российской Федерации», Уставом Нefтеюганского муниципального района Ханты-Мансийского автономного округа – Югры, постановлением администрации Нefтеюганского района от 17.06.2022 № 1054-па-нпа «Об утверждении административного регламента предоставления муниципальной услуги «Подготовка и утверждение документации по планировке территории», на основании заявления общества с ограниченной ответственностью «Салым Петролеум Девелопмент» (далее – ООО «Салым Петролеум Девелопмент») от 16.08.2024 № 4456542369 постановляю:

1. Подготовить проект планировки территории (далее – Документация) для размещения объекта: «Западно-Салымское месторождение. Лупинг газопровода УПН-УКПГ».
2. Утвердить задание на разработку документации по планировке территории «Западно-Салымское месторождение. Лупинг газопровода УПН-УКПГ» (приложение).
3. Рекомендовать ООО «Салым Петролеум Девелопмент» осуществить подготовку Документации для размещения объекта, указанного в пункте 1 настоящего постановления.
4. Настоящее постановление подлежит опубликованию в газете «Югорское обозрение» и размещению на официальном сайте органов местного самоуправления Нefтеюганского района.
5. Контроль за выполнением постановления возложить на заместителя главы Нefтеюганского района Ченцову М.А.

Глава района



А.А.Бочко

Приложение
к постановлению администрации
Нефтеюганского района
от 22.08.2024 № 1426-149

ЗАДАНИЕ
на разработку документации по планировке территории
«Западно-Салымское месторождение. Лупинг газопровода УПН-УКПГ»
(наименование территории, наименование линейного (ых) объекта (ов), для размещения
которого(ых) подготавливается документация по планировке территории)

Наименование позиции	Содержание
1. Вид разрабатываемой документации по планировке территории	Проект планировки территории.
2. Инициатор подготовки документации по планировке территории	ООО «Салым Петролеум Девелопмент»; местонахождение и адрес: 628327, РФ, ХМАО-Югра, Нефтеюганский район, пос. Салым, ул. Юбилейная, 15
3. Источник финансирования работ по подготовке документации по планировке территории	За счет собственных средств ООО «Салым Петролеум Девелопмент»
4. Вид и наименование планируемого к размещению объекта капитального строительства, его основные характеристики	Полное наименование объекта: <u>«Западно-Салымское месторождение. Лупинг газопровода УПН-УКПГ»</u> Основные характеристики представлены в приложении № 1 к настоящему заданию.
5. Населенные пункты, поселения, городские округа, муниципальные районы, в отношении территорий которых осуществляется подготовка документации по планировке территории	Муниципальное образование Нефтеюганский район Ханты-Мансийского автономного округа – Югры Тюменской области
6. Состав документации по планировке территории	Документацию по планировке территории выполнить в соответствии с постановлением Правительства Российской Федерации от 12 мая 2017 года №564 «Об утверждении положения о составе и содержании проектов планировки территории, предусматривающих размещение одного или нескольких линейных объектов». Проект планировки территории должен состоять из основной (утверждаемой) части и материалов по ее обоснованию. 1. Основная часть проекта планировки территории включает в себя: раздел 1 «Проект планировки территории. Графическая часть»; раздел 2 «Положение о размещении линейных

	<p>объектов».</p> <p>Раздел 1 «Проект планировки территории. Графическая часть» должен быть представлен в виде чертежа (чертежей), выполненного на цифровом топографическом плане, соответствующем требованиям, установленным федеральным органом исполнительной власти, осуществляющим функции по выработке и реализации государственной политики и нормативно-правовому регулированию в сфере строительства, архитектуры, градостроительства.</p> <p>Раздел 1 «Проект планировки территории. Графическая часть» включает в себя:</p> <p>чертеж красных линий;</p> <p>чертеж границ зон планируемого размещения линейных объектов;</p> <p>чертеж границ зон планируемого размещения линейных объектов, подлежащих реконструкции в связи с изменением их местоположения.</p> <p>Объединение нескольких чертежей в один допускается при условии обеспечения читаемости линий и условных обозначений графических материалов.</p> <p>На чертеже красных линий отображаются:</p> <p>а) границы территории, в отношении которой осуществляется подготовка проекта планировки;</p> <p>б) существующие (ранее установленные в соответствии с законодательством Российской Федерации), устанавливаемые и отменяемые красные линии;</p> <p>в) номера характерных точек устанавливаемых красных линий, в том числе точек начала и окончания красных линий, точек изменения описания красных линий. Перечень координат характерных точек красных линий приводится в форме таблицы, которая является неотъемлемым приложением к чертежу красных линий;</p> <p>г) пояснительные надписи, содержащие информацию о видах территорий общего пользования, для которых установлены и (или) устанавливаются красные линии;</p> <p>На чертеже границ зон планируемого размещения линейных объектов отображаются:</p> <p>а) границы территории, в отношении которой осуществляется подготовка проекта планировки;</p> <p>б) границы зон планируемого размещения линейных объектов с указанием границ зон планируемого размещения объектов капитального строительства, проектируемых в составе линейных объектов, обеспечивающих в том числе соблюдение расчетных показателей минимально допустимого уровня обеспеченности территории объектами коммунальной, транспортной, социальной инфраструктур и расчетных показателей максимально допустимого уровня территориальной доступности указанных объектов для населения в соответствии с нормативами градостроительного проектирования. Места</p>
--	--

	<p>размещения объектов капитального строительства, проектируемых в составе линейного объекта, подлежат уточнению при архитектурно-строительном проектировании, но не могут выходить за границы зон планируемого размещения таких объектов, установленных проектом планировки территории. В случае если для размещения линейных объектов требуется образование земельных участков, границы зон планируемого размещения линейных объектов устанавливаются в соответствии с нормами отвода земельных участков для конкретных видов линейных объектов;</p> <p>в) номера характерных точек границ зон планируемого размещения линейных объектов, в том числе точек начала и окончания, точек изменения описания границ таких зон;</p> <p>На чертеже границ зон планируемого размещения линейных объектов, подлежащих реконструкции в связи с изменением их местоположения, отображаются:</p> <p>а) границы территории, в отношении которой осуществляется подготовка проекта планировки;</p> <p>б) границы зон планируемого размещения линейных объектов, подлежащих реконструкции в связи с изменением их местоположения;</p> <p>в) номера характерных точек границ зон планируемого размещения линейных объектов, подлежащих реконструкции в связи с изменением их местоположения;</p> <p>Раздел 2 «Положение о размещении линейных объектов» должен содержать следующую информацию:</p> <p>а) наименование, основные характеристики (категория, протяженность, проектная мощность, пропускная способность, грузонапряженность, интенсивность движения) и назначение планируемых для размещения линейных объектов, а также линейных объектов, подлежащих реконструкции в связи с изменением их местоположения;</p> <p>б) перечень субъектов Российской Федерации, перечень муниципальных районов, городских округов в составе субъектов Российской Федерации, перечень поселений, населенных пунктов, внутригородских территорий городов федерального значения, на территориях которых устанавливаются зоны планируемого размещения линейных объектов;</p> <p>в) перечень координат характерных точек границ зон планируемого размещения линейных объектов;</p> <p>г) перечень координат характерных точек границ зон планируемого размещения линейных объектов, подлежащих реконструкции в связи с изменением их местоположения;</p> <p>д) предельные параметры разрешенного строительства,</p>
--	---

реконструкции объектов капитального строительства, входящих в состав линейных объектов в границах зон их планируемого размещения;

предельное количество этажей и (или) предельная высота объектов капитального строительства, входящих в состав линейных объектов, в границах каждой зоны планируемого размещения таких объектов;

максимальный процент застройки каждой зоны планируемого размещения объектов капитального строительства, входящих в состав линейных объектов, определяемый как отношение площади зоны планируемого размещения объекта капитального строительства, входящего в состав линейного объекта, которая может быть застроена, ко всей площади этой зоны;

минимальные отступы от границ земельных участков в целях определения мест допустимого размещения объектов капитального строительства, которые входят в состав линейных объектов и за пределами которых запрещено строительство таких объектов, в границах каждой зоны планируемого размещения объектов капитального строительства, входящих в состав линейных объектов;

требования к архитектурным решениям объектов капитального строительства, входящих в состав линейных объектов, в границах каждой зоны планируемого размещения таких объектов, расположенной в границах территории исторического поселения федерального или регионального значения, с указанием:

требований к цветовому решению внешнего облика таких объектов;

требований к строительным материалам, определяющим внешний облик таких объектов;

требований к объемно-пространственным, архитектурно-стилистическим и иным характеристикам таких объектов, влияющим на их внешний облик и (или) на композицию, а также на силуэт застройки исторического поселения;

е) информация о необходимости осуществления мероприятий по защите сохраняемых объектов капитального строительства (здание, строение, сооружение, объекты, строительство которых не завершено), существующих и строящихся на момент подготовки проекта планировки территории, а также объектов капитального строительства, планируемых к строительству в соответствии с ранее утвержденной документацией по планировке территории, от возможного негативного воздействия в связи с размещением линейных объектов;

ж) информация о необходимости осуществления

	<p>мероприятий по сохранению объектов культурного наследия от возможного негативного воздействия в связи с размещением линейных объектов;</p> <p>з) информация о необходимости осуществления мероприятий по охране окружающей среды;</p> <p>и) информация о необходимости осуществления мероприятий по защите территории от чрезвычайных ситуаций природного и техногенного характера, в том числе по обеспечению пожарной безопасности и гражданской обороне.</p> <p>Наименование линейных объектов федерального, регионального или местного значения и их планируемое местоположение, указываемое в соответствии с подпунктами "а" и "б" пункта 15 настоящего Положения, должно соответствовать наименованию и планируемому местоположению, установленному документами территориального планирования, за исключением случаев, установленных частью 14 статьи 9 Градостроительного кодекса Российской Федерации, или случаев, когда такие линейные объекты не подлежат отображению в документах территориального планирования.</p> <p>Раздел 3 «Материалы по обоснованию проекта планировки территории. Графическая часть» содержит следующие схемы:</p> <ul style="list-style-type: none"> а) схема расположения элементов планировочной структуры (территорий, занятых линейными объектами и (или) предназначенных для размещения линейных объектов); б) схема использования территории в период подготовки проекта планировки территории; в) схема границ территорий объектов культурного наследия; г) схема границ зон с особыми условиями использования территорий, особо охраняемых природных территорий, лесничеств; д) схема границ территорий, подверженных риску возникновения чрезвычайных ситуаций природного и техногенного характера (пожар, взрыв, химическое, радиоактивное заражение, затопление, подтопление, оползень, карсты, эрозия и т.д.); е) схема конструктивных и планировочных решений. <p>Схема расположения элементов планировочной структуры разрабатывается в масштабе от 1:10 000 до 1:25 000 при условии обеспечения читаемости линий и условных обозначений графических материалов. На этой схеме отображаются:</p> <ul style="list-style-type: none"> а) границы территории, в отношении которой осуществляется подготовка схемы расположения элементов планировочной структуры, в пределах границ субъекта (субъектов) Российской Федерации, на
--	---

территории которого устанавливаются границы зон планируемого размещения линейных объектов и границы зон планируемого размещения линейных объектов, подлежащих реконструкции в связи с изменением их местоположения;

б) границы зон планируемого размещения линейных объектов;

в) границы зон планируемого размещения линейных объектов, подлежащих реконструкции в связи с изменением их местоположения.

На схеме использования территории в период подготовки проекта планировки территории отображаются:

а) границы территории, в отношении которой осуществляется подготовка проекта планировки;

б) границы зон планируемого размещения линейных объектов;

в) границы зон планируемого размещения линейных объектов, подлежащих реконструкции в связи с изменением их местоположения;

г) сведения об отнесении к определенной категории земель в границах территории, в отношении которой осуществляется подготовка проекта планировки;

д) границы существующих земельных участков, учтенных в Едином государственном реестре недвижимости, в границах территории, в отношении которой осуществляется подготовка проекта планировки, с указанием форм собственности таких земельных участков и информации о необходимости изъятия таких земельных участков для государственных и муниципальных нужд;

е) контуры существующих сохраняемых объектов капитального строительства, а также подлежащих сносу и (или) демонтажу и не подлежащих реконструкции линейных объектов;

ж) границы зон планируемого размещения объектов капитального строительства, установленные ранее утвержденной документацией по планировке территории, в случае планируемого размещения таковых в границах территории, в отношении которой осуществляется подготовка проекта планировки.

На схеме границ территорий объектов культурного наследия, при наличии объектов культурного наследия в границах территории, в отношении которой осуществляется подготовка проекта планировки отображаются:

а) границы территории, в отношении которой осуществляется подготовка проекта планировки;

б) границы зон планируемого размещения линейных объектов;

в) границы зон планируемого размещения линейных

	<p>объектов, подлежащих реконструкции в связи с изменением их местоположения;</p> <p>г) границы территорий объектов культурного наследия, включенных в единый государственный реестр объектов культурного наследия (памятников истории и культуры) народов Российской Федерации;</p> <p>д) границы территорий выявленных объектов культурного наследия.</p> <p>На схеме границ зон с особыми условиями использования территорий, которая может представляться в виде одной или нескольких схем по отдельным видам зон, отображаются:</p> <p>а) границы территории, в отношении которой осуществляется подготовка проекта планировки;</p> <p>б) границы зон планируемого размещения линейных объектов;</p> <p>в) границы зон планируемого размещения линейных объектов, подлежащих реконструкции в связи с изменением их местоположения;</p> <p>г) границы зон с особыми условиями использования территорий:</p> <p>установленные в соответствии с законодательством Российской Федерации;</p> <p>подлежащие установлению, изменению в связи с размещением линейных объектов;</p> <p>подлежащие установлению, изменению в связи с размещением линейных объектов, подлежащих реконструкции в связи с их переносом из зон планируемого размещения линейных объектов либо в границах зон планируемого размещения линейных объектов;</p> <p>д) границы особо охраняемых природных территорий, границы лесничеств.</p> <p>На схеме границ территорий, подверженных риску возникновения чрезвычайных ситуаций природного и техногенного характера (пожар, взрыв, химическое, радиоактивное заражение, затопление, подтопление, оползень, карсты, эрозия и т.д.), отображаются:</p> <p>а) границы территории, в отношении которой осуществляется подготовка проекта планировки;</p> <p>б) границы зон планируемого размещения линейных объектов;</p> <p>в) границы зон планируемого размещения линейных объектов, подлежащих реконструкции в связи с изменением их местоположения;</p> <p>г) границы территорий, подверженных риску возникновения чрезвычайных ситуаций природного и техногенного характера (в соответствии с исходными данными, материалами документов территориального планирования, а в случае их отсутствия - в соответствии с нормативно-техническими документами).</p>
--	--

На схеме конструктивных и планировочных решений, подготавливаемой в целях обоснования границ зон планируемого размещения линейных объектов, отображаются:

а) границы территории, в отношении которой осуществляется подготовка проекта планировки;

б) границы зон планируемого размещения линейных объектов;

в) ось планируемого линейного объекта с нанесением пикетажа и (или) километровых отметок;

г) конструктивные и планировочные решения, планируемые в отношении линейного объекта и (или) объектов капитального строительства, проектируемых в составе линейного объекта, в объеме, достаточном для определения зоны планируемого размещения линейного объекта.

Раздел 4 «Материалы по обоснованию проекта планировки территории. Пояснительная записка» содержит:

а) описание природно-климатических условий территории, в отношении которой разрабатывается проект планировки территории;

б) обоснование определения границ зон планируемого размещения линейных объектов;

в) обоснование определения границ зон планируемого размещения линейных объектов, подлежащих реконструкции в связи с изменением их местоположения;

г) обоснование определения предельных параметров застройки территории в границах зон планируемого размещения объектов капитального строительства, проектируемых в составе линейных объектов;

д) ведомость пересечений границ зон планируемого размещения линейного объекта (объектов) с сохраняемыми объектами капитального строительства (здание, строение, сооружение, объект, строительство которого не завершено), существующими и строящимися на момент подготовки проекта планировки территории;

е) ведомость пересечений границ зон планируемого размещения линейного объекта (объектов) с объектами капитального строительства, строительство которых запланировано в соответствии с ранее утвержденной документацией по планировке территории;

ж) ведомость пересечений границ зон планируемого размещения линейного объекта (объектов) с водными объектами (в том числе с водотоками, водоемами, болотами и т.д.).

Обязательным приложением к разделу 4 «Материалы по обоснованию проекта планировки территории»

	<p>Пояснительная записка" являются:</p> <p>а) материалы и результаты инженерных изысканий, используемые при подготовке проекта планировки территории, с приложением документов, подтверждающих соответствие лиц, выполнивших инженерные изыскания, требованиям <u>части 2 статьи 47 Градостроительного кодекса Российской Федерации</u>;</p> <p>б) программа и задание на проведение инженерных изысканий, используемые при подготовке проекта планировки территории;</p> <p>в) исходные данные, используемые при подготовке проекта планировки территории;</p> <p>г) решение о подготовке документации по планировке территории с приложением задания.</p> <p>Проект межевания территории выполнить в соответствии с постановлением Правительства №564 от 12.05.2017 г. при необходимости.</p>
--	--

Приложение №1
Задание на разработку
документации
по планировке территории

Проектом предусматриваются следующие объекты строительства:

- Лупинг газопровода УПН-УКПГ;
- Кабельная эстакада на Узел №5;
- Кабельная эстакада на Узел №6;
- Кабельная эстакада для коробок электрообогрева.

Основные технические характеристики планируемого трубопровода

Наименование газопровода	Диаметр трубопровода, мм	P _{max} (возможное), МПа	Длина, м	Суммарный максимальный расход на сущ. и проектируемый газопроводы, нм ³ /сут	Суммарный номинальный расход на сущ. и проектируемый газопровод, нм ³ /сут
Лупинг газопровода УПН-УКПГ	325x8	0,6	1160,5	1150 тыс.	980 тыс.

Основные технические характеристики планируемых кабельных эстакад электропередачи

Наименование	Протяженность, м	Потребитель, мощность.	Напряжение	Марка провода
Кабельная эстакада на Узел №5	90	Электропривод крана шарового P _н = 0,72 кВт	380	ВВГнг(А)-ХЛ
Кабельная эстакада на Узел №6	63	Электропривод крана шарового P _н = 0,72 кВт	380	ВВГнг(А)-ХЛ
Кабельная эстакада для коробок электрообогрева	115	Коробка электрообогрева №1 P _н = 8,57 кВт Коробка электрообогрева №2 P _н = 8,57 кВт	380	ВВГнг(А)-ХЛ





**СЛУЖБА ГОСУДАРСТВЕННОЙ ОХРАНЫ
ОБЪЕКТОВ КУЛЬТУРНОГО НАСЛЕДИЯ
ХАНТЫ-МАНСИЙСКОГО АВТОНОМНОГО ОКРУГА – ЮГРЫ**

ул. Мира, д. 14а, г. Ханты-Мансийск,
Ханты-Мансийский автономный округ – Югра
(Тюменская область), 628011

Телефон: (3467) 360-158
E-mail: Nasledie@admhmao.ru

ЗАКЛЮЧЕНИЕ № 24-3115 от 24 июня 2024 года

Заявитель: Общество с ограниченной ответственностью «Альянс-Инжиниринг»
(исх. № 47-06/24 от 05.06.2024).

Наименование объекта/проекта: Западно-Салымское месторождение. Лупинг газопровода УПН-УКПГ.

Месторасположение объекта: Ханты-Мансийский автономный округ – Югра, Нефтеюганский район, Западно-Салымское месторождение, земли лесного фонда. Нефтеюганское лесничество, Пывь-Яхское участковое лесничество, квартал № 186.

Площадь объекта: 6,4848 га.

Использованные источники информации:

1. Государственный список недвижимых памятников истории и культуры значения Ханты-Мансийского автономного округа. – Постановление Губернатора Ханты-Мансийского автономного округа № 89 от 04.03.1997.
2. Списки выявленных объектов, представляющих историческую, научную, художественную или иную культурную ценность Ханты-Мансийского автономного округа – Югры.
3. Перечень объектов, обладающих признаками объекта культурного наследия.
4. Цембалюк С.И. Акт государственной историко-культурной экспертизы документации, содержащей результаты исследований, в соответствии с которыми определяется наличие или отсутствие объектов, обладающих признаками объекта культурного наследия, на земельных участках, подлежащих воздействию земляных, строительных, мелиоративных, хозяйственных работ по проекту: «Историко-культурное зонирование по степени вероятности нахождения объектов культурного наследия на Западно-Салымском лицензионном участке в Нефтеюганском районе Ханты-Мансийского автономного округа – Югры». Оп. № 1 эл. док-тов за 2019 год. АУ «Центр охраны культурного наследия». Учетный номер 389. Тюмень, 2019.

На территории испрашиваемого земельного участка объекты культурного наследия, включенные в Единый государственный реестр объектов культурного наследия (памятников истории и культуры) народов Российской Федерации,

выявленные объекты культурного наследия, либо объекты, обладающие признаками объекта культурного наследия, отсутствуют.

Испрашиваемый земельный участок расположен вне зон охраны/защитных зон объектов культурного наследия.

Приложение: карта-схема испрашиваемого земельного участка в 1 экз. на 1 листе. *

Приложение является неотъемлемой частью настоящего заключения.

Перечень правовых актов и их отдельных частей, содержащих обязательные требования, соблюдение которых оценивается при проведении мероприятий по контролю при осуществлении регионального государственного надзора размещен на сайте Службы государственной охраны объектов культурного наследия Ханты-Мансийского автономного округа – Югры по адресу <http://nasledie.admhimao.ru/> в разделе – «Профилактика нарушений обязательных требований в области охраны объектов культурного наследия».

И.о. руководителя Службы



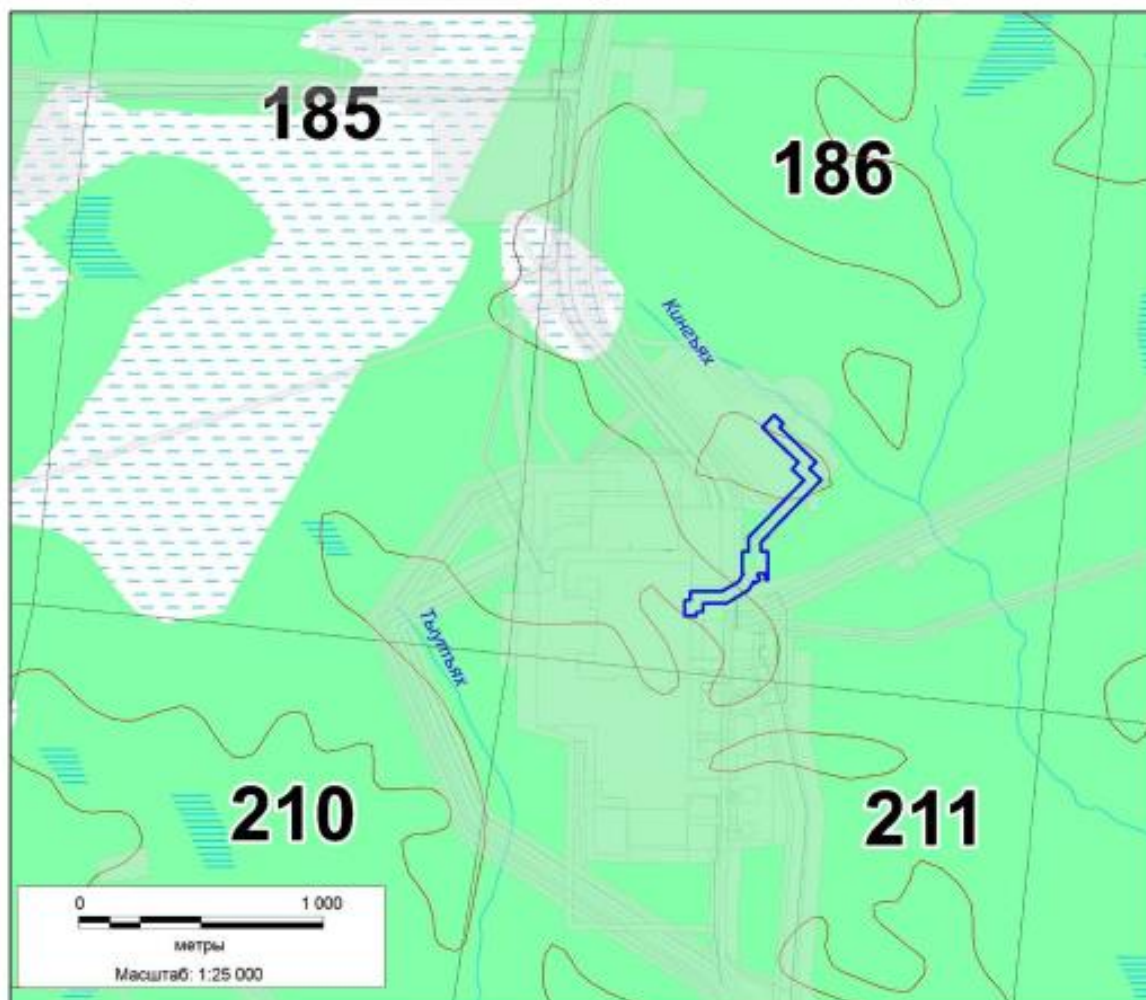
Подписано
цифровой
подписью:
Балута Валентин
Валентинович
Дата: 2024.06.24
16:39:07 +05'00'

В.В. Балута

Научный сотрудник отдела охраны объектов культурного наследия
АУ «Центр охраны культурного наследия»
Ласкова Валентина Геннадьевна
Тел. +7 (3467) 30-12-26 (доб. 7), laskovavg@ikmugra.ru

Приложение к заключению № 24-3115 от 24.06.2024

Схема расположения границ лесного участка
под объект: «Западно-Салымское месторождение. Лупинг газопровода УПН-УКПГ»
Нефтеюганское лесничество, Пыль-Яхское участковое лесничество, в квартале № 186



Условные обозначения:

- Линейный объект (Лупинг газопровода УПН-УКПГ)

Директор ООО «Альянс-Инжиниринг»


подпись **М.М. Помахова**
(Ф.И.О.)

Исполнитель: научный сотрудник отдела охраны объектов культурного наследия
АУ «Центр охраны культурного наследия» Ласкова В.Г.



**Департамент недропользования и природных ресурсов
Ханты-Мансийского автономного округа – Югры
(Депнедра и природных ресурсов Югры)**

ул. Студенческая, дом 2, г. Ханты-Мансийск,
Ханты-Мансийский автономный округ – Югра,
(Тюменская область), 628011

Телефон: (3467) 36-01-10 (3151)
Факс: (3467) 32-63-03
E-mail: depPrirod@admhmao.ru

12-Исх-12331
05.06.2024

ООО "АЛЪЯНС-ИНЖИНИРИНГ"
628001, ХАНТЫ-МАНСИЙСКИЙ
АВТОНОМНЫЙ ОКРУГ - ЮГРА, ГОРОД
ХАНТЫ-МАНСИЙСК, УЛИЦА ЗАВОДСКАЯ,
Д. 11А, ОФ. 426
М.М.Кукина

На рег. № 20490-КМНС от 05.06.2024

На Ваше обращение о предоставлении информации о наличии (отсутствии) территорий традиционного природопользования коренных малочисленных народов Севера регионального значения в Ханты-Мансийском автономном округе – Югре, сообщаем следующее.

Объект «Западно-Салымское месторождение. Лупинг газопровода УПН-УКПГ», площадью 6.4848 га, согласно представленным данным о расположении: Нефтеюганское лесничество, Пывь-Яхское участковое лесничество, квартал № 186, находится в границах территории традиционного природопользования коренных малочисленных народов Севера регионального значения в Ханты-Мансийском автономном округе – Югре НЮ-1.

Учитывая отсутствие субъектов права по ТТП НЮ-1, считаем возможным проведение работ на данной территории без согласования, до определения субъектов права по указанной территории.

Исполняющий
обязанности директора
Департамента



**ДОКУМЕНТ ПОДПИСАН
ЭЛЕКТРОННОЙ ПОДПИСЬЮ**

Е.М.Збродов

Сертификат
00B807F5CDA58024EE87675EF4AA3D8E0D
Владелец: Збродов Егор Михайлович
Действителен с 30.03.2023 по 22.06.2024

Исполнитель: Константин Николаевич Кондин тел.: 8 (3467) 36-01-10 (3170)



**МИНИСТЕРСТВО
ПРИРОДНЫХ РЕСУРСОВ
И ЭКОЛОГИИ
РОССИЙСКОЙ ФЕДЕРАЦИИ
(Минприроды России)**

ул. Б. Грузинская, д. 4/6, Москва, 123995,
тел. (499) 254-48-00, факс (499) 254-43-10
телетайп 112242 СФЕН

29.10.2013 № 12-47/21173
на № _____ от _____

ОАО «Гипротюменнефтегаз»

ул. Республики, д. 62,
г. Тюмень, 625000

О предоставлении информации

Департамент государственной политики и регулирования в сфере охраны окружающей среды Минприроды России рассмотрел обращение ОАО «Гипротюменнефтегаз», исх. № 6.3-8202 от 06.09.2013, о предоставлении информации о наличии особо охраняемых природных территорий федерального значения и сообщает.

Согласно представленной карте-схеме, в пределах Западно-Салымского, Ваделыпского и Верхнесалымского месторождений, расположенных в Нефтеюганском районе Ханты-Мансийского автономного округа, особо охраняемые природные территории федерального значения отсутствуют.

Директор Департамента
государственной политики и регулирования
в сфере охраны окружающей среды

С.В.Юрманова

Виноградова Н.С.
(495) 125 57 73



**Департамент недропользования и природных ресурсов
Ханты-Мансийского автономного округа – Югры
(Депнедра и природных ресурсов Югры)**

ул. Студенческая, дом 2, г. Ханты-Мансийск,
Ханты-Мансийский автономный округ – Югра,
(Тюменская область), 628011

Телефон: (3467) 36-01-10 (3151)
Факс: (3467) 32-63-03
E-mail: deprirod@admhmao.ru

ООО "АЛЪЯНС-ИНЖИНИРИНГ"

На исх. №6784-ООПТ от 27.06.2024

На Ваш запрос сообщаю, что по данным государственного кадастра особо охраняемых природных территорий регионального и местного значения Ханты-Мансийского автономного округа – Югры (далее – автономный округ) в границах размещения объекта «Западно-Салымское месторождение. Лупинг газопровода УПН-УКПГ» (далее – Объект) действующие особо охраняемые природные территории регионального и местного значения, категории которых установлены п. 2 ст. 2 Федерального закона от 14.03.1995 № 33-ФЗ «Об особо охраняемых природных территориях», ст. 2 Закона автономного округа от 29.03.2018 № 34-оз «О регулировании отдельных отношений в области организации, охраны и использования особо охраняемых природных территорий регионального значения в Ханты-Мансийском автономном округе – Югре», а также их охранные зоны отсутствуют.

Особо охраняемые природные территории, их охранные зоны, предлагаемые для создания и расширения в автономном округе, перечень которых закреплен в п. 4.1 постановления Правительства автономного округа от 12.07.2013 № 245-п «О концепции развития и функционирования системы особо охраняемых природных территорий Ханты-Мансийского автономного округа – Югры на период до 2030 года», в границах размещения Объекта отсутствуют.



**ДОКУМЕНТ ПОДПИСАН
ЭЛЕКТРОННОЙ ПОДПИСЬЮ**

Сертификат be24ab321aded5bf952549c8a7cf5e8ae2584589
Владелец Депнедра и природных ресурсов Югры
Действителен с 20.06.2026 по 13.09.2025

Сформировано автоматически в Подсистеме оказания услуг
АИС «Геоинформационная система природных ресурсов» Территориальной информационной
системы Ханты-Мансийского автономного округа – Югры



**Департамент недропользования и природных ресурсов
Ханты-Мансийского автономного округа – Югры
(Депнедра и природных ресурсов Югры)**

**Нефтеюганский территориальный отдел -
лесничество**

628386, Россия, ХМАО-Югра, г. Пыть-Ях
ул. Советская д. 61

Тел./Факс: (3463)42-92-52
E-mail: nefteuganskoe-tu@yandex.ru

от 20.06.2024 г. № 1283
на № 53-06/24 от 19.06.2024

Директору
ООО «Альянс-Инжиниринг»
М.М. Помаховой

В ответ на Ваше письмо № 53-06/24 от 19.06.2024 года, Нефтеюганский территориальный отдел – лесничество согласовывает Проект планировки территории под объект: **«Западно-Салымское месторождение. Лупинг газопровода УПН-УКПГ».**, расположенный в границах Нефтеюганского района, Нефтеюганского лесничества, Пыть-Яхского участкового лесничества.

Начальник отдела – лесничий
Нефтеюганского территориального
отдела - лесничества

А.И.Николаев

Исполнитель: старший отдела –
участковый лесничий Гаврилов И.С.
тел.: 8(3463) 42-92-52 доб. 225