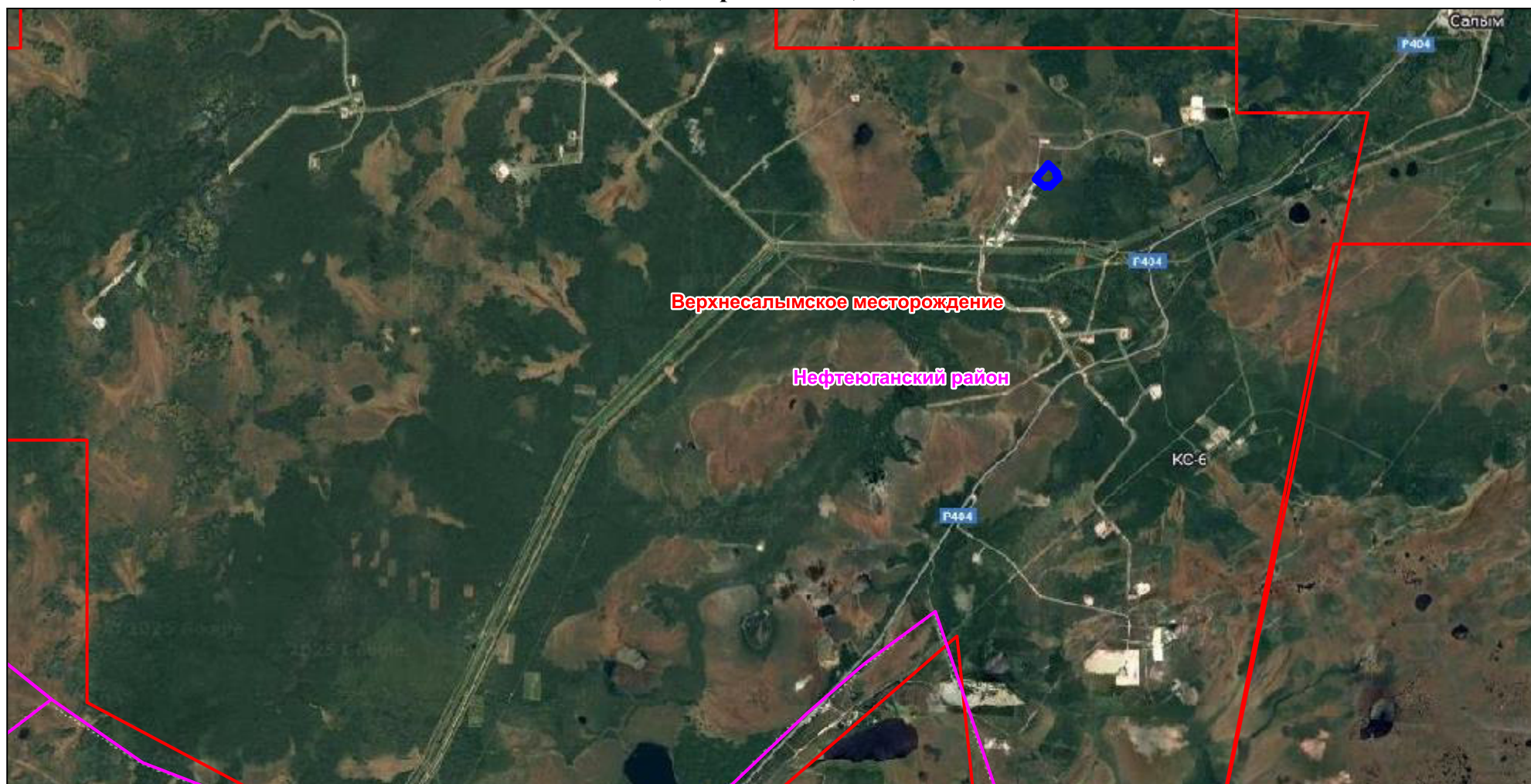



Оглавление

1.1. Проект планировки территории. Графическая часть	3
1.1.1. Чертеж планировки территории	4
2. Положение о характеристиках планируемого развития территории	6
3. Положение об очередности планируемого развития территории, содержащие этапы проектирования, строительства, реконструкции объектов капитального строительства.	7

**1.1. Проект планировки территории. Графическая часть
«Обустройство Верхнесалымского месторождения. Куст скважин №717»
(Обзорная схема)**








Условные обозначения:

 границы территории, в отношении которой осуществляется подготовка проекта планировки

 границы муниципальных образований

 границы лицензионных участков

1.1.1. Чертеж планировки территории
«Обустройство Верхнесалымского месторождения. Куст скважин №717»
Землепользователь – Общество с ограниченной ответственностью
«Салым Петролеум Девелопмент»
Условные обозначения

	Границы территории, в отношении которой планируется подготовка документации по планировке территории
	Границы зон планируемого размещения объектов капитального строительства
	Границы проектируемых элементов планировочной структуры (приказ Минстроя РФ от 25.04.2017 №738/пр – территория, занятая линейным объектом)
	Номера характерных точек границ зон планируемого размещения объектов капитального строительства, в том числе точек начала и окончания
	Границы существующих земельных участков, учтенных в ЕГРН

Условные обозначения ЕЭКО

С учетом материалов инженерных изысканий, выполненных ООО «УралГеоГрупп» в 2023.

	ВЛ		Реки, водоемы		Дороги
	Трубопровод				

Примечание:

В соответствии с пп. 11 ст. 1 ГрК РФ красные линии - линии, которые обозначают границы территорий общего пользования и подлежат установлению, изменению или отмене в документации по планировке территории. В соответствии с пп. 12 ст. 1 ГрК РФ территории общего пользования - территории, которыми беспрепятственно пользуется неограниченный круг лиц (в том числе площади, улицы, проезды, набережные, береговые полосы водных объектов общего пользования, скверы, бульвары). Настоящий проектом предусмотрено размещение объекта, необходимого для разработки Верхнесалымского месторождения. Зона размещения объекта не является территорией общего пользования. В связи с вышеизложенным устанавливаемые и изменяемые красные линии отсутствуют.

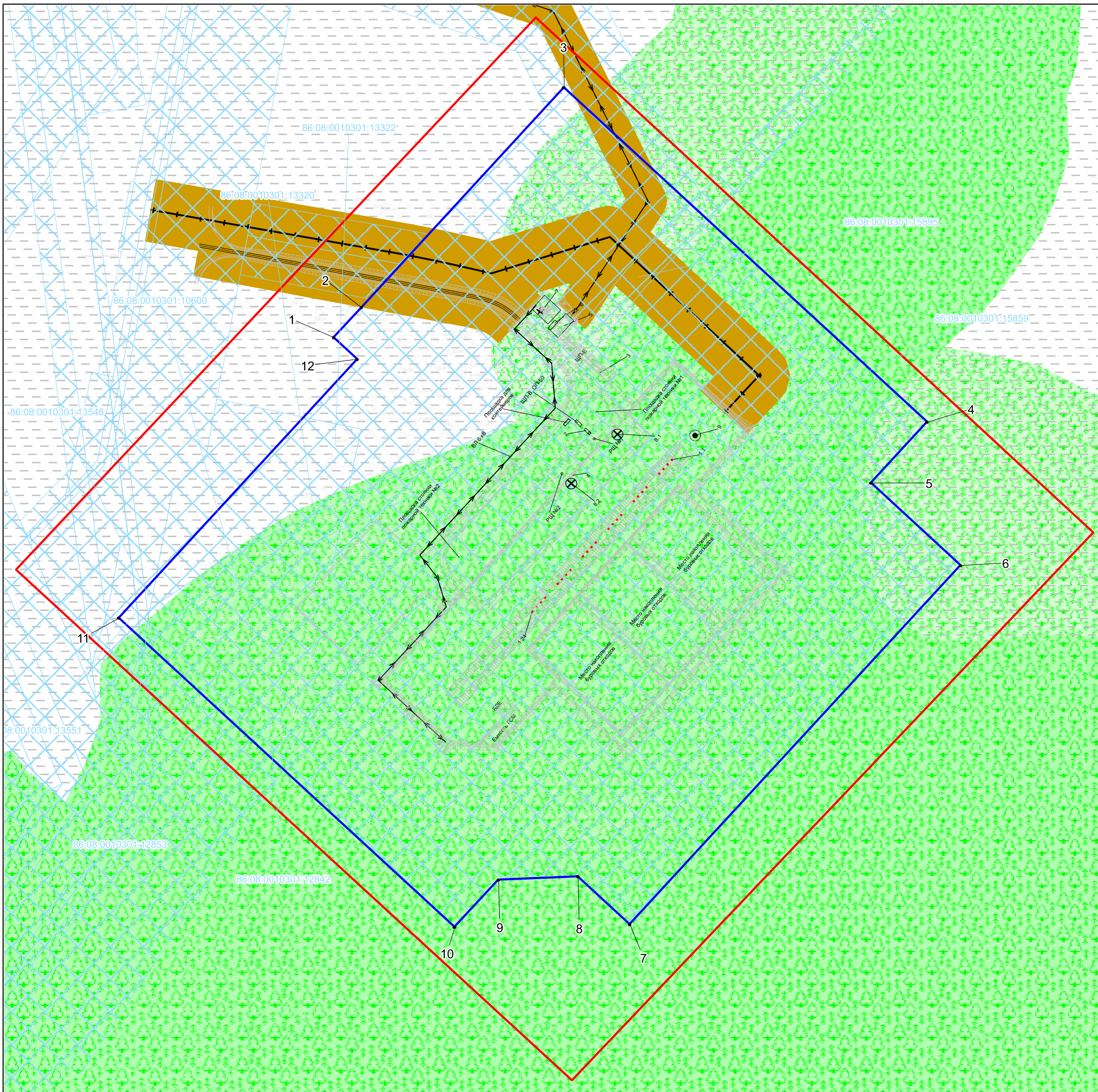
Согласно сведениям публичной кадастровой карты (<https://pkk.rosreestr.ru>) существующие (ранее установленные в соответствии с законодательством Российской Федерации), красные линии в границах зоны размещения проектируемого объекта отсутствуют.

Настоящим проектом элементы планировочной структуры, предусмотренные приказом Минстроя РФ от 25 апреля 2017 года N 738/пр, не выделяются. Настоящим проектом предусмотрено размещение добычных скважин, с целью чего проектируется зона размещения данного объекта.

Согласно постановления Правительства РФ от 2 февраля 2024 года N 112 настоящим проектом запроектирована граница территории, в отношении которой планируется подготовка документации по планировке территории. С целью дальнейшего установления зоны с особыми условиями использования территорий, граница территории, в отношении которой планируется подготовка документации по планировке территории, подготовлена по внешним границам максимально удаленных от санитарно-защитной зоны проектируемых добычных скважин (300 м.).

Основа: инженерные изыскания, проведенные ООО «УралГеоГрупп» в 2023 году, а также сведения единой электронной картографической основы (ЕЭКО) предоставлены ФГБУ «Центр геодезии, картографии и ИПД» согласно письма №171/2022-20493исх от 01.08.2022г.

Чертеж планировки территории
Масштаб 1:3 000



Номер на плане	Наименование	Примечание	Номер	X	Y
1.1-1.4	Группа скважин 1 с забурником	Этап строительства №1	1	845462.12	3454515.93
1.5-1.8	Группа скважин 2 с забурником	Этап строительства №2	2	845486.04	3454538.23
1.9-1.12	Группа скважин 3 с забурником	Этап строительства №3	3	845662.21	3454700.19
1.13-1.16	Группа скважин 4 с забурником	Этап строительства №4	4	845394.51	3454990.89
1.17-1.20	Группа скважин 5 с забурником	Этап строительства №5	5	845345.76	3454945.97
1.21-1.24	Группа скважин 6 с забурником	Этап строительства №6	6	845279.72	3455017.67
2	Туалетная кабина	Этап строительства №1	7	844992.15	3454752.87
3	Площадка ТМПН и СУ	Этап строительства №1	8	845030.41	3454711.32
4	Лестница-переход	Этап строительства №1	9	845027.79	3454647.71
5	Подстанция 35/0,4 кВ	В данной документации не проектируется	10	844990.07	3454612.68
6	АУКРМ 0,4 кВ	В данной документации не проектируется	11	845237.48	3454344.04
7	Временная подстанция 35/6 кВ для нужд бурения	Временное сооружение	12	845444.69	3454534.86
8.1	Прожекторная мачта №1	Этап строительства №7			
8.2	Прожекторная мачта №2	Этап строительства №8			
9	Молниеприемник	Этап строительства №1			

2. Положение о характеристиках планируемого развития территории

Плотность и параметры застройки территории

Согласно пп.2 п.3 ст. 42 ГрК РФ основная часть проекта планировки территории включает в себя положение о плотности и параметрах застройки территории только в пределах, установленных градостроительным регламентом.

Зона размещения проектируемого объекта расположена в пределах межселенной территории Нефтеюганского района в границах земель лесного фонда (Нефтеюганское лесничество, Пывъ-яхское участковое лесничество, квартал (выдел) №№ 474 (2, 6, 8, 28, 41, 56, 58); 475 (3, 13, 17, 19, 57, 58)).

Земельные участки в пределах зоны размещения проектируемого объекта арендованы ООО «СПД» на основании договоров аренды лесного участка №№ 0648/24-06-ДА от 26.06.2024 – 22,0399 га; 0559/21-06-ДА от 25.08.2021 – 2,2842 га; 0442/20-06-ДА от 26.05.2020 – 0,0605 га; 0248/20-06-ДА от 26.05.2020 – 0,6532 га.

Зона размещения проектируемого объекта расположена в пределах арендованных ООО «СПД» земельных (лесных) участках с кадастровыми номерами: 86:08:0010301:15859; 86:08:0010301:15895; 86:08:0010301:15856; 86:08:0010301:13320; 86:08:0010301:13322; 86:08:0010301:13551; 86:08:0010301:11018; 86:08:0010301:12853; 86:08:0010301:13548; 86:08:0010301:11019; 86:08:0010301:10600; 86:08:0010301:12842.

Непосредственно объекты капитального строительства (добычные скважины) проектируется в пределах земельных участков с кадастровыми номерами: 86:08:0010301:15859; 86:08:0010301:15895; 86:08:0010301:15856; 86:08:0010301:13320; 86:08:0010301:13322; 86:08:0010301:13551; 86:08:0010301:11018; 86:08:0010301:12853; 86:08:0010301:13548; 86:08:0010301:11019; 86:08:0010301:10600; 86:08:0010301:12842.

Ведомость координат характерных точек границ зоны планируемого размещения объекта приведена в таблице 1

Ведомость координат характерных точек границ зоны планируемого размещения объекта

Таблица 1

Номер	X	Y
1	845462.12	3454515.93
2	845486.04	3454538.23
3	845662.21	3454700.19
4	845394.51	3454990.89
5	845345.76	3454945.97
6	845279.72	3455017.67
7	844992.15	3454752.87
8	845030.41	3454711.32
9	845027.79	3454647.71
10	844990.07	3454612.68
11	845237.48	3454344.04
12	845444.69	3454534.86

В соответствии с п. 6 ст. 36 ГрК РФ градостроительные регламенты не устанавливаются для земель лесного фонда.

В связи с вышеизложенным настоящая основная часть проекта планировки территории не содержит положение о плотности и параметрах застройки территории.

Характеристики объектов капитального строительства

Настоящим проектом предусмотрено строительство площадки под размещение ку-ста скважин №717.

Основные технические характеристики объекта капитального строительства

Таблица 2

Наименование показателей	Величина
Количество (фонд) добычных скважин, шт., в т.ч.	24
- добывающих, шт.	13
- нагнетательных, шт.	10
- водозаборных, шт.	1

Назначение – добыча нефти (производственное).

Местоположение - Муниципальное образование Нефтеюганский район Ханты-Мансийского автономного округа – Югры Тюменской области (межселенная территория).

Площадь зоны планируемого размещения объектов капитального строительства – 25,0378 га.

Дополнительно настоящим проектом предусмотрено размещение на площадке ку-ста скважин: туалетная кабина, площадка ТМПН и СУ, лестница-переход, временная подстанция 35/6 кВ для нужд бурения, мачта прожекторная №1, мачта прожекторная №2, молниеприемник.

Проектируемые объекты не включены в программу комплексного развития систем коммунальной инфраструктуры, программу комплексного развития транспортной ин-фраструктуры, программу комплексного развития социальной инфраструктуры.

Проектируемые объекты не являются объектами федерального, регионального и местного значения.

3. Положение об очередности планируемого развития территории, содержащие этапы проектирования, строительства, реконструкции объектов капитального строительства

Проектом предусмотрено три этапа строительства со следующим составом проек-тируемых сооружений:

Проектом выделены следующие этапы строительства:

Таблица 3

Наименование	Этапы строительства
Группа скважин 1 с забурником	№1
Группа скважин 2 с забурником	№2
Группа скважин 3 с забурником	№3
Группа скважин 4 с забурником	№4
Группа скважин 5 с забурником	№5
Группа скважин 6 с забурником	№6
Туалетная кабина	№1
Площадка ТМПН и СУ	№1
Лестница переход	№1
Временная подстанция 35/6 кВ для нужд бурения	№1
Мачта прожекторная №1	№8
Мачта прожекторная №2	№9
Молниеприемник	№1

Продолжительность строительства принята по календарному сроку строительства:

Общая продолжительность строительства принята 5,4 месяцев, в том числе подготовительный период 0,8 месяца.