



АДМИНИСТРАЦИЯ НЕФТЕЮГАНСКОГО РАЙОНА

ПОСТАНОВЛЕНИЕ

08.11.2021

№ 1944-нп

г.Нефтеюганск

О подготовке документации по планировке межселенной территории для размещения объекта: «КНС-5 Южно-Балыкского месторождения»

В соответствии со статьей 45, пунктом 16 статьи 46 Градостроительного кодекса Российской Федерации, Федеральным законом от 06.10.2003 № 131-ФЗ «Об общих принципах организации местного самоуправления в Российской Федерации», Уставом Нефтеюганского муниципального района Ханты-Мансийского автономного округа – Югры, постановлением администрации Нефтеюганского района от 15.10.2018 № 1732-па-нпа «Об утверждении порядка подготовки документации планировке территории, разрабатываемой на основании решения Главы Нефтеюганского района и порядка принятия решения об утверждении документации по планировке территории», на основании заявления публичного акционерного общества «Нефтяная компания «Роснефть» (далее - ПАО «НК «Роснефть») от 21.10.2021 № 03/07-04-4659 п о с т а н о в л я ю:

1. Подготовить проект планировки и проект межевания территории (далее - Документация) для размещения объекта: «КНС-5 Южно-Балыкского месторождения» (приложение № 1).

2. Утвердить задание на разработку документации по планировке территории для размещения объекта: «КНС-5 Южно-Балыкского месторождения» (приложение № 2).

3. Рекомендовать ПАО «НК «Роснефть» осуществить подготовку Документации для размещения объекта, указанного в пункте 1 настоящего постановления, и предоставить подготовленную Документацию в комитет по градостроительству администрации Нефтеюганского района на проверку.

4. Комитету по градостроительству администрации Нефтеюганского района (Фоминых А.В.):

4.1. Организовать учет предложений от физических и юридических лиц о порядке, сроках подготовки и содержания Документации.

4.2. Осуществить проверку подготовленной на основании настоящего постановления Документации в течении двадцати рабочих дней со дня поступления Документации в комитет по градостроительству администрации Нефтеюганского

района на соответствие требованиям пункта 10 статьи 45 Градостроительного кодекса Российской Федерации.

5. Признать утратившим силу постановление администрации Нефтеюганского района от 16.08.2021 № 1378-па «О подготовке документации по планировке межселенной территории для размещения объекта: «КНС-5 Южно-Балыкского месторождения».

6. Настоящее постановление подлежит опубликованию в газете «Югорское обозрение» и размещению на официальном сайте органов местного самоуправления Нефтеюганского района.

7. Контроль за выполнением постановления возложить на директора департамента имущественных отношений – заместителя главы Нефтеюганского района Бородкину О.В.

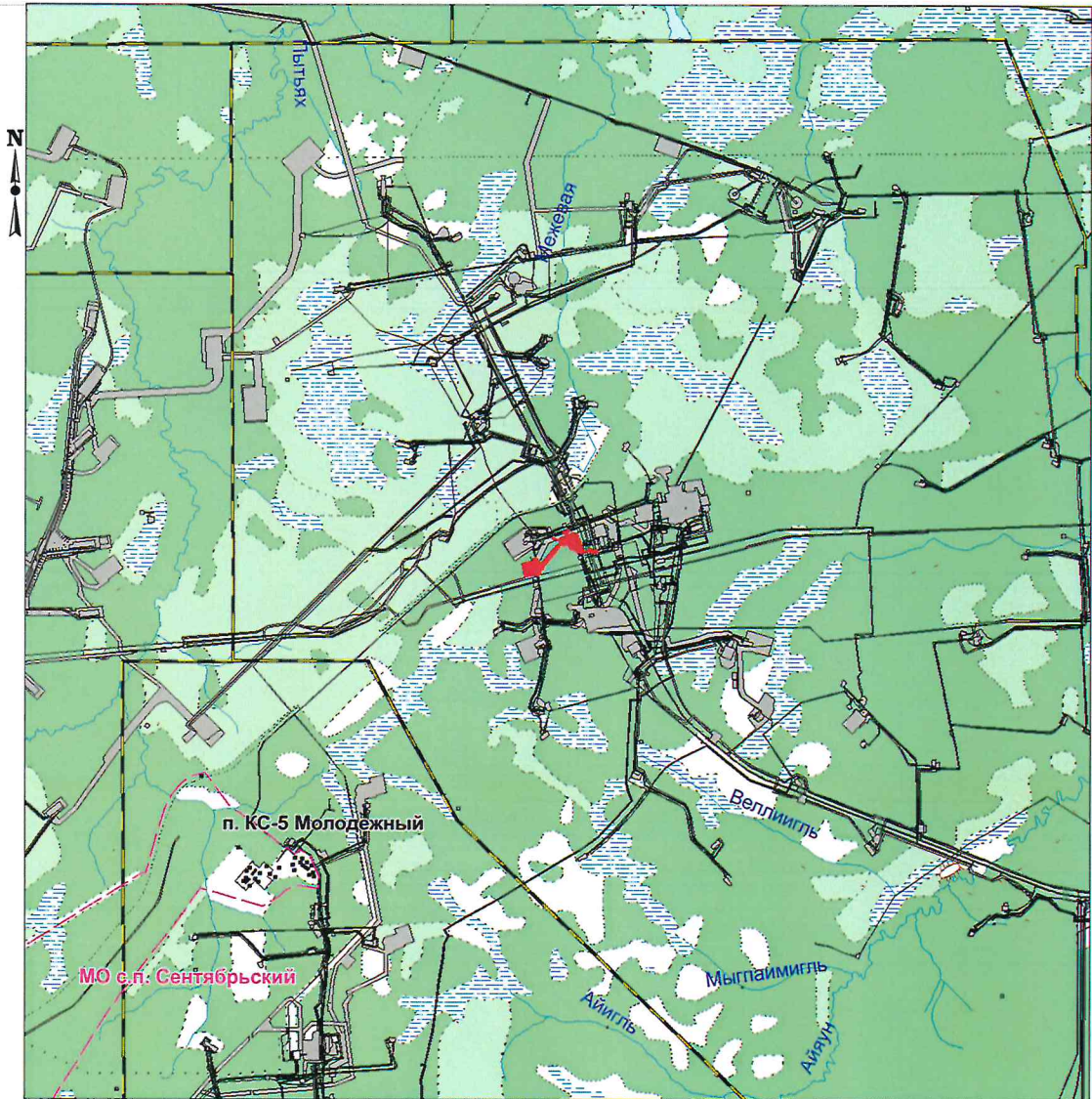
Глава района






А.А.Бочко

Приложение № 1
к постановлению администрации
Нефтеюганского района
от 08.11.2021 № 1944-нп

СХЕМА
размещения объекта: «КНС-5 Южно-Балыкского месторождения»



Условные обозначения:

-  границы зоны планируемого размещения линейного объекта
-  участки арендованные ПАО "НК "Роснефть"
-  границы муниципальных образований

Приложение № 2
к постановлению администрации
Нефтеюганского района
от 08.11.2021 № 1944-н9

ЗАДАНИЕ

на разработку документации по планировке территории
«КНС-5 Южно-Балыкского месторождения»
(наименование территории, наименование объекта (ов) капитального строительства,
для размещения которого(ых) подготавливается документация по планировке территории)

Наименование позиции	Содержание
1. Вид разрабатываемой документации по планировке территории	Проект планировки территории. Проект межевания территории
2. Инициатор подготовки документации по планировке территории	Публичное акционерное общество «Нефтяная компания «Роснефть», ОГРН 1027700043502 от 19.07.2002 г. 115035, г. Москва, Софийская набережная, 26/1 ИНН 7706107510 КПП 770601001 Доверенность №11-72/167 от 18.06.2019 г.
3. Источник финансирования работ по подготовке документации по планировке территории	За счет собственных средств ПАО «НК «Роснефть»,
4. Вид и наименование планируемого к размещению объекта капитального строительства, его основные характеристики	Полное наименование объекта: «КНС-5 Южно-Балыкского месторождения». Его основные характеристики представлены в приложении № 1 к заданию
5. Населенные пункты, поселения, городские округа, муниципальные районы, в отношении территорий которых осуществляется подготовка документации по планировке территории	Муниципальное образование Нефтеюганский район Ханты-Мансийского автономного округа – Югры Тюменской области
6. Состав документации по планировке территории	Документацию по планировке территории выполнить в соответствии с постановлением Правительства Российской Федерации от 12 мая 2017 года № 564 «Об утверждении Положения о составе и содержании документации по планировке территории, предусматривающей размещение одного или нескольких линейных объектов». Проект планировки территории должен состоять из основной (утверждаемой) части и материалов по ее обоснованию. 1. Основная часть проекта планировки территории включает в себя: раздел 1 «Проект планировки территории. Графическая часть»; раздел 2 «Положение о размещении линейных объектов».

	<p>Раздел 1 «Проект планировки территории. Графическая часть» должен быть представлен в виде чертежа (чертежей), выполненного на цифровом топографическом плане, соответствующем требованиям, установленным федеральным органом исполнительной власти, осуществляющим функции по выработке и реализации государственной политики и нормативно-правовому регулированию в сфере строительства, архитектуры, градостроительства.</p>
	<p>Раздел 1 «Проект планировки территории. Графическая часть» включает в себя:</p> <ul style="list-style-type: none">чертеж красных линий;чертеж границ зон планируемого размещения линейных объектов;чертеж границ зон планируемого размещения линейных объектов, подлежащих реконструкции в связи с изменением их местоположения; <p>Объединение нескольких чертежей в один допускается при условии обеспечения читаемости линий и условных обозначений графических материалов.</p> <p>На чертеже красных линий отображаются:</p> <ul style="list-style-type: none">а) границы территории, в отношении которой осуществляется подготовка проекта планировки;б) существующие (ранее установленные в соответствии с законодательством Российской Федерации), устанавливаемые и отменяемые красные линии;в) номера характерных точек устанавливаемых красных линий, в том числе точек начала и окончания красных линий, точек изменения описания красных линий. Перечень координат характерных точек красных линий приводится в форме таблицы, которая является неотъемлемым приложением к чертежу красных линий;г) пояснительные надписи, содержащие информацию о видах территорий общего пользования, для которых установлены и (или) устанавливаются красные линии;д) границы существующих и планируемых элементов планировочной структуры. <p>На чертеже границ зон планируемого размещения линейных объектов отображаются:</p> <ul style="list-style-type: none">а) границы территории, в отношении которой осуществляется подготовка проекта планировки;б) границы зон планируемого размещения линейных объектов с указанием границ зон планируемого размещения объектов капитального строительства, проектируемых в составе линейных объектов, обеспечивающих в том числе соблюдение расчетных показателей минимально допустимого уровня

	<p>обеспеченности территории объектами коммунальной, транспортной, социальной инфраструктур и расчетных показателей максимально допустимого уровня территориальной доступности указанных объектов для населения в соответствии с нормативами градостроительного проектирования. Места размещения объектов капитального строительства, проектируемых в составе линейного объекта, подлежат уточнению при архитектурно-строительном проектировании, но не могут выходить за границы зон планируемого размещения таких объектов, установленных проектом планировки территории. В случае если для размещения линейных объектов требуется образование земельных участков, границы зон планируемого размещения линейных объектов устанавливаются в соответствии с нормами отвода земельных участков для конкретных видов линейных объектов;</p> <p>в) номера характерных точек границ зон планируемого размещения линейных объектов, в том числе точек начала и окончания, точек изменения описания границ таких зон.</p> <p>На чертеже границ зон планируемого размещения линейных объектов, подлежащих реконструкции в связи с изменением их местоположения, отображаются:</p> <p>а) границы территории, в отношении которой осуществляется подготовка проекта планировки;</p> <p>б) границы зон планируемого размещения линейных объектов, подлежащих реконструкции в связи с изменением их местоположения;</p> <p>в) номера характерных точек границ зон планируемого размещения линейных объектов, подлежащих реконструкции в связи с изменением их местоположения.</p> <p>Раздел 2 "Положение о размещении линейных объектов" должен содержать следующую информацию:</p> <p>а) наименование, основные характеристики (категория, протяженность, проектная мощность, пропускная способность, грузонапряженность, интенсивность движения) и назначение планируемых для размещения линейных объектов, а также линейных объектов, подлежащих реконструкции в связи с изменением их местоположения;</p> <p>б) перечень субъектов Российской Федерации, перечень муниципальных районов, городских округов в составе субъектов Российской Федерации, перечень поселений, населенных пунктов, внутригородских территорий городов федерального значения, на территориях которых устанавливаются</p>
--	--

	<p>зоны планируемого размещения линейных объектов;</p> <p>в) перечень координат характерных точек границ зон планируемого размещения линейных объектов;</p> <p>г) перечень координат характерных точек границ зон планируемого размещения линейных объектов, подлежащих реконструкции в связи с изменением их местоположения;</p> <p>д) предельные параметры разрешенного строительства, реконструкции объектов капитального строительства, входящих в состав линейных объектов в границах зон их планируемого размещения:</p> <ul style="list-style-type: none">— предельное количество этажей и (или) предельная высота объектов капитального строительства, входящих в состав линейных объектов, в границах каждой зоны планируемого размещения таких объектов;— максимальный процент застройки каждой зоны планируемого размещения объектов капитального строительства, входящих в состав линейных объектов, определяемый как отношение площади зоны планируемого размещения объекта капитального строительства, входящего в состав линейного объекта, которая может быть застроена, ко всей площади этой зоны;— минимальные отступы от границ земельных участков в целях определения мест допустимого размещения объектов капитального строительства, которые входят в состав линейных объектов и за пределами, которых запрещено строительство таких объектов, в границах каждой зоны планируемого размещения объектов капитального строительства, входящих в состав линейных объектов;— требования к архитектурным решениям объектов капитального строительства, входящих в состав линейных объектов, в границах каждой зоны планируемого размещения таких объектов, расположенной в границах территории исторического поселения федерального или регионального значения, с указанием:<ul style="list-style-type: none">— требований к цветовому решению внешнего облика таких объектов;— требований к строительным материалам, определяющим внешний облик таких объектов;— требований к объемно-пространственным, архитектурно-стилистическим и иным характеристикам таких объектов, влияющим на их внешний облик и (или) на композицию, а также на силуэт застройки исторического поселения; <p>е) информация о необходимости осуществления мероприятий по защите сохраняемых объектов капитального строительства (здание, строение, сооружение, объекты, строительство которых не</p>
--	--

	<p>завершено), существующих и строящихся на момент подготовки проекта планировки территории, а также объектов капитального строительства, планируемых к строительству в соответствии с ранее утвержденной документацией по планировке территории, от возможного негативного воздействия в связи с размещением линейных объектов;</p> <p>ж) информация о необходимости осуществления мероприятий по сохранению объектов культурного наследия от возможного негативного воздействия в связи с размещением линейных объектов;</p> <p>з) информация о необходимости осуществления мероприятий по охране окружающей среды;</p> <p>и) информация о необходимости осуществления мероприятий по защите территории от чрезвычайных ситуаций природного и техногенного характера, в том числе по обеспечению пожарной безопасности и гражданской обороне.</p> <p>Раздел 3 «Материалы по обоснованию проекта планировки территории. Графическая часть» содержит следующие схемы:</p> <p>а) схема расположения элементов планировочной структуры (территорий, занятых линейными объектами и (или) предназначенных для размещения линейных объектов);</p> <p>б) схема использования территории в период подготовки проекта планировки территории;</p> <p>в) схема организации улично-дорожной сети и движения транспорта;</p> <p>г) схема вертикальной планировки территории, инженерной подготовки и инженерной защиты территории;</p> <p>д) схема границ территорий объектов культурного наследия;</p> <p>е) схема границ зон с особыми условиями использования территорий, особо охраняемых природных территорий, лесничеств;</p> <p>ж) схема границ территорий, подверженных риску возникновения чрезвычайных ситуаций природного и техногенного характера (пожар, взрыв, химическое, радиоактивное заражение, затопление, подтопление, оползень, карсты, эрозия и т.д.);</p> <p>з) схема конструктивных и планировочных решений. Схема расположения элементов планировочной структуры разрабатывается в масштабе от 1:10000 до 1:25000 при условии обеспечения читаемости линий и условных обозначений графических материалов. На этой схеме отображаются:</p> <p>а) границы территории, в отношении которой осуществляется подготовка схемы расположения элементов планировочной структуры, в пределах границ субъекта (субъектов) Российской Федерации,</p>
--	---

	<p>на территории которого устанавливаются границы зон планируемого размещения линейных объектов и границы зон планируемого размещения линейных объектов, подлежащих реконструкции в связи с изменением их местоположения;</p> <p>б) границы зон планируемого размещения линейных объектов;</p> <p>в) границы зон планируемого размещения линейных объектов, подлежащих реконструкции в связи с изменением их местоположения.</p> <p>На схеме использования территории в период подготовки проекта планировки территории отображаются:</p> <p>а) границы территории, в отношении которой осуществляется подготовка проекта планировки;</p> <p>б) границы зон планируемого размещения линейных объектов;</p> <p>в) границы зон планируемого размещения линейных объектов, подлежащих реконструкции в связи с изменением их местоположения;</p> <p>г) сведения об отнесении к определенной категории земель в границах территории, в отношении которой осуществляется подготовка проекта планировки;</p> <p>д) границы существующих земельных участков, учтенных в Едином государственном реестре недвижимости, в границах территории, в отношении которой осуществляется подготовка проекта планировки, с указанием форм собственности таких земельных участков и информации о необходимости изъятия таких земельных участков для государственных и муниципальных нужд;</p> <p>е) контуры существующих сохраняемых объектов капитального строительства, а также подлежащих сносу и (или) демонтажу и не подлежащих реконструкции линейных объектов;</p> <p>ж) границы зон планируемого размещения объектов капитального строительства, установленные ранее утвержденной документацией по планировке территории, в случае планируемого размещения таковых в границах территории, в отношении которой осуществляется подготовка проекта планировки.</p> <p>Схема организации улично-дорожной сети и движения транспорта выполняется в случае подготовки проекта планировки территории, предусматривающего размещение автомобильных дорог и (или) железнодорожного транспорта. На этой схеме отображаются:</p> <p>а) границы территории, в отношении которой осуществляется подготовка проекта планировки;</p> <p>б) границы зон планируемого размещения линейных объектов;</p>
--	--

	<p>в) границы зон планируемого размещения линейных объектов, подлежащих реконструкции в связи с изменением их местоположения;</p> <p>г) категории улиц и дорог;</p> <p>д) линии внутриквартальных проездов и проходов в границах территории общего пользования, границы публичных сервитутов;</p> <p>е) остановочные пункты наземного общественного пассажирского транспорта, входы (выходы) подземного общественного пассажирского транспорта;</p> <p>ж) объекты транспортной инфраструктуры с выделением эстакад, путепроводов, мостов, тоннелей, объектов внеуличного транспорта, железнодорожных вокзалов, пассажирских платформ, сооружений и устройств для хранения и обслуживания транспортных средств (в том числе подземных) и иных подобных объектов в соответствии с региональными и местными нормативами градостроительного проектирования;</p> <p>з) хозяйственные проезды и скотопрогоны, сооружения для перехода диких животных;</p> <p>и) основные пути пешеходного движения, пешеходные переходы на одном и разных уровнях;</p> <p>к) направления движения наземного общественного пассажирского транспорта;</p> <p>л) иные объекты транспортной инфраструктуры с учетом существующих и прогнозных потребностей в транспортном обеспечении территории.</p> <p>Схема вертикальной планировки территории, инженерной подготовки и инженерной защиты территории выполняется в случаях, установленных федеральным органом исполнительной власти, осуществляющим функции по выработке и реализации государственной политики и нормативно-правовому регулированию в сфере строительства, архитектуры, градостроительства. Допускается отображение соответствующей информации на одной или нескольких схемах в зависимости от обеспечения читаемости линий и условных обозначений. На этой схеме отображаются:</p> <p>а) границы зон планируемого размещения линейных объектов;</p> <p>б) границы зон планируемого размещения линейных объектов, подлежащих реконструкции в связи с изменением их местоположения;</p> <p>в) существующие и директивные (проектные) отметки поверхности по осям трасс автомобильных и железных дорог, проезжих частей в местах пересечения улиц и проездов и в местах перелома продольного профиля, а также других планировочных элементов для вертикальной увязки</p>
--	---

	<p>проектных решений, включая смежные территории;</p> <p>г) проектные продольные уклоны, направление продольного уклона, расстояние между точками, ограничивающими участок с продольным уклоном;</p> <p>д) горизонтали, отображающие проектный рельеф в виде параллельных линий;</p> <p>е) поперечные профили автомобильных и железных дорог, улично-дорожной сети в масштабе 1:100 - 1:200. Ширина автомобильной дороги и функциональных элементов поперечного профиля приводится с точностью до 0,01 метра.</p> <p>Асимметричные поперечные профили сопровождаются пояснительной надписью для ориентации профиля относительно плана.</p> <p>Схема границ территорий объектов культурного наследия разрабатывается в случае наличия объектов культурного наследия в границах территории, в отношении которой осуществляется подготовка проекта планировки. При отсутствии объектов культурного наследия в границах территории, в отношении которой осуществляется подготовка проекта планировки, соответствующая информация указывается в разделе 4 "Материалы по обоснованию проекта планировки территории. Пояснительная записка". На этой схеме отображаются:</p> <p>а) границы территории, в отношении которой осуществляется подготовка проекта планировки;</p> <p>б) границы зон планируемого размещения линейных объектов;</p> <p>в) границы зон планируемого размещения линейных объектов, подлежащих реконструкции в связи с изменением их местоположения;</p> <p>г) границы территорий объектов культурного наследия, включенных в единый государственный реестр объектов культурного наследия (памятников истории и культуры) народов Российской Федерации;</p> <p>д) границы территорий выявленных объектов культурного наследия.</p> <p>На схеме границ зон с особыми условиями использования территорий, особо охраняемых природных территорий, лесничеств, которая может представляться в виде одной или нескольких схем, отображаются:</p> <p>а) границы территории, в отношении которой осуществляется подготовка проекта планировки;</p> <p>б) границы зон планируемого размещения линейных объектов;</p> <p>в) границы зон планируемого размещения линейных объектов, подлежащих реконструкции в связи с изменением их местоположения</p> <p>г) границы зон с особыми условиями использования территорий:</p>
--	---

	<p>установленные в соответствии с законодательством Российской Федерации;</p> <p>подлежащие установлению, изменению в связи с размещением линейных объектов;</p> <p>подлежащие установлению, изменению в связи с размещением линейных объектов, подлежащих реконструкции в связи с их переносом из зон планируемого размещения линейных объектов либо в границах зон планируемого размещения линейных объектов;</p> <p>д) границы особо охраняемых природных территорий, границы лесничеств.</p> <p>На схеме границ территорий, подверженных риску возникновения чрезвычайных ситуаций природного и техногенного характера (пожар, взрыв, химическое, радиоактивное заражение, затопление, подтопление, оползень, карсты, эрозия и т.д.), отображаются:</p> <p>а) границы территории, в отношении которой осуществляется подготовка проекта планировки;</p> <p>б) границы зон планируемого размещения линейных объектов;</p> <p>в) границы зон планируемого размещения линейных объектов, подлежащих реконструкции в связи с изменением их местоположения;</p> <p>г) границы территорий, подверженных риску возникновения чрезвычайных ситуаций природного и техногенного характера (в соответствии с исходными данными, материалами документов территориального планирования, а в случае их отсутствия - в соответствии с нормативно-техническими документами).</p> <p>На схеме конструктивных и планировочных решений, подготавливаемой в целях обоснования границ зон планируемого размещения линейных объектов, отображаются:</p> <p>а) границы территории, в отношении которой осуществляется подготовка проекта планировки;</p> <p>б) границы зон планируемого размещения линейных объектов;</p> <p>в) ось планируемого линейного объекта с нанесением пикетажа и (или) километровых отметок;</p> <p>г) конструктивные и планировочные решения, планируемые в отношении линейного объекта и (или) объектов капитального строительства, проектируемых в составе линейного объекта, в объеме, достаточном для определения зоны планируемого размещения линейного объекта.</p> <p>Раздел 4 "Материалы по обоснованию проекта планировки территории. Пояснительная записка" содержит:</p> <p>а) описание природно-климатических условий территории, в отношении которой разрабатывается</p>
--	---

	<p>проект планировки территории;</p> <p>б) обоснование определения границ зон планируемого размещения линейных объектов;</p> <p>в) обоснование определения границ зон планируемого размещения линейных объектов, подлежащих реконструкции в связи с изменением их местоположения;</p> <p>г) обоснование определения предельных параметров застройки территории в границах зон планируемого размещения объектов капитального строительства, проектируемых в составе линейных объектов;</p> <p>д) ведомость пересечений границ зон планируемого размещения линейного объекта (объектов) с сохраняемыми объектами капитального строительства (здание, строение, сооружение, объект, строительство которого не завершено), существующими и строящимися на момент подготовки проекта планировки территории;</p> <p>е) ведомость пересечений границ зон планируемого размещения линейного объекта (объектов) с объектами капитального строительства, строительство которых запланировано в соответствии с ранее утвержденной документацией по планировке территории;</p> <p>ж) ведомость пересечений границ зон планируемого размещения линейного объекта (объектов) с водными объектами (в том числе с водотоками, водоемами, болотами и т.д.).</p> <p>Обязательным приложением к разделу 4 «Материалы по обоснованию проекта планировки территории. Пояснительная записка» являются:</p> <p>а) материалы и результаты инженерных изысканий, используемые при подготовке проекта планировки территории, с приложением документов, подтверждающих соответствие лиц, выполнивших инженерные изыскания, требованиям части 2 статьи 47 Градостроительного кодекса Российской Федерации;</p> <p>б) программа и задание на проведение инженерных изысканий, используемые при подготовке проекта планировки территории; (При наличии необходимости выполнения инженерных изысканий. См. п. 6 ППРФ от 26.07.1017 г. № 884) либо пояснительная записка, содержащая обоснование отсутствия необходимости выполнения инженерных изысканий для подготовки документации по планировке территории;</p> <p>в) исходные данные, используемые при подготовке проекта планировки территории;</p> <p>г) решение о подготовке документации по планировке территории с приложением задания.</p> <p>Проект межевания территории состоит из основной</p>
--	--

	<p>части, которая подлежит утверждению, и материалов по его обоснованию.</p> <p>Основная часть проекта межевания территории включает в себя:</p> <p>раздел 1 "Проект межевания территории. Графическая часть";</p> <p>раздел 2 "Проект межевания территории. Текстовая часть".</p> <p>Материалы по обоснованию проекта межевания территории включают в себя:</p> <p>раздел 3 "Материалы по обоснованию проекта межевания территории. Графическая часть";</p> <p>раздел 4 "Материалы по обоснованию проекта межевания территории. Пояснительная записка".</p> <p>Раздел 1 "Проект межевания территории. Графическая часть" включает в себя чертеж (чертежи) межевания территории, выполненный на цифровом топографическом плане, соответствующем требованиям, установленным федеральным органом исполнительной власти, осуществляющим функции по выработке и реализации государственной политики и нормативно-правовому регулированию в сфере строительства, архитектуры, градостроительства.</p> <p>На чертеже (чертежах) межевания территории отображаются:</p> <p>а) границы планируемых (в случае, если подготовка проекта межевания территории осуществляется в составе проекта планировки территории) и существующих элементов планировочной структуры;</p> <p>б) красные линии, утвержденные в составе проекта планировки территории, или красные линии, устанавливаемые, изменяемые, отменяемые в соответствии с пунктом 2 части 2 статьи 43 Градостроительного кодекса Российской Федерации;</p> <p>в) границы образуемых и (или) изменяемых земельных участков (далее - образуемые земельные участки), условные номера образуемых земельных участков, в том числе расположенных полностью или частично в границах зоны планируемого размещения линейного объекта, в отношении которых предполагаются их резервирование и (или) изъятие для государственных или муниципальных нужд;</p> <p>г) линии отступа от красных линий в целях определения мест допустимого размещения зданий, строений, сооружений;</p> <p>д) границы земельных участков, образование которых предусмотрено схемой расположения земельного участка или земельных участков на кадастровом плане территории, срок действия которой не истек.</p> <p>Раздел 2 "Проект межевания территории. Текстовая часть" должен содержать следующую информацию:</p>
--	---

	<p>а) перечень образуемых земельных участков, подготавливаемый в форме таблицы, содержащий следующие сведения: условные номера образуемых земельных участков; номера характерных точек образуемых земельных участков; кадастровые номера земельных участков, из которых образуются земельные участки; площадь образуемых земельных участков; способы образования земельных участков; сведения об отнесении (не отнесении) образуемых земельных участков к территории общего пользования; целевое назначение лесов, вид (виды) разрешенного использования лесного участка, количественные и качественные характеристики лесного участка, сведения о нахождении лесного участка в границах особо защитных участков лесов (в случае, если подготовка проекта межевания территории осуществляется в целях определения местоположения границ образуемых и (или) изменяемых лесных участков); условные номера образуемых земельных участков, кадастровые номера или иные ранее присвоенные государственные учетные номера существующих земельных участков, в отношении которых предполагаются их резервирование и (или) изъятие для государственных или муниципальных нужд, их адреса или описание местоположения, перечень и адреса расположенных на таких земельных участках объектов недвижимого имущества (при наличии сведений о них в Едином государственном реестре недвижимости); перечень кадастровых номеров существующих земельных участков, на которых линейный объект может быть размещен на условиях сервитута, публичного сервитута, их адреса или описание местоположения, перечень и адреса расположенных на таких земельных участках объектов недвижимого имущества (при наличии сведений о них в Едином государственном реестре недвижимости); сведения об отнесении образуемого земельного участка к определенной категории земель (в том числе в случае, если земельный участок в связи с размещением линейного объекта подлежит отнесению к определенной категории земель в силу закона без необходимости принятия решения о переводе земельного участка из состава земель этой категории в другую) или сведения о необходимости перевода земельного участка из состава земель одной категории в другую;</p> <p>б) перечень координат характерных точек</p>
--	---

	<p>образуемых земельных участков;</p> <p>в) сведения о границах территории, применительно к которой осуществляется подготовка проекта межевания, содержащие перечень координат характерных точек таких границ в системе координат, используемой для ведения Единого государственного реестра недвижимости. Координаты характерных точек границ территории, применительно к которой осуществляется подготовка проекта межевания, определяются в соответствии с требованиями к точности определения координат характерных точек границ, установленных в соответствии с Градостроительным кодексом Российской Федерации для территориальных зон;</p> <p>г) вид разрешенного использования образуемых земельных участков, предназначенных для размещения линейных объектов и объектов капитального строительства, проектируемых в составе линейного объекта, а также существующих земельных участков, занятых линейными объектами и объектами капитального строительства, входящими в состав линейных объектов, в соответствии с проектом планировки территории.</p> <p>Раздел 3 "Материалы по обоснованию проекта межевания территории. Графическая часть" содержит чертежи, выполненные на цифровом топографическом плане, соответствующем требованиям, установленным федеральным органом исполнительной власти, осуществляющим функции по выработке и реализации государственной политики и нормативно-правовому регулированию в сфере строительства, архитектуры, градостроительства, на которых отображаются:</p> <p>а) границы субъектов Российской Федерации, муниципальных образований, населенных пунктов, в которых расположена территория, применительно к которой подготавливается проект межевания;</p> <p>б) границы существующих земельных участков;</p> <p>в) границы публичных сервитутов, установленных в соответствии с законодательством Российской Федерации;</p> <p>г) границы публичных сервитутов, подлежащих установлению в соответствии с законодательством Российской Федерации;</p> <p>д) границы зон с особыми условиями использования территорий, установленные в соответствии с законодательством Российской Федерации;</p> <p>е) границы зон с особыми условиями использования территорий, подлежащие установлению, изменению в связи с размещением линейных объектов;</p> <p>ж) границы зон с особыми условиями использования</p>
--	--

	<p>территорий, подлежащие установлению, изменению в связи с размещением линейных объектов, подлежащих реконструкции в связи с их переносом из зон планируемого размещения линейных объектов либо в границах зон планируемого размещения линейных объектов;</p> <p>з) местоположение существующих объектов капитального строительства;</p> <p>и) границы особо охраняемых природных территорий;</p> <p>к) границы территорий объектов культурного наследия, включенных в единый государственный реестр объектов культурного наследия (памятников истории и культуры) народов Российской Федерации, границы территорий выявленных объектов культурного наследия;</p> <p>л) границы лесничеств, участковых лесничеств, лесных кварталов, лесотаксационных выделов или частей лесотаксационных выделов.</p> <p>Раздел 4 "Материалы по обоснованию проекта межевания территории. Пояснительная записка" содержит:</p> <p>а) обоснование определения местоположения границ образуемого земельного участка с учетом соблюдения требований к образуемым земельным участкам, в том числе требований к предельным (минимальным и (или) максимальным) размерам земельных участков;</p> <p>б) обоснование способа образования земельного участка;</p> <p>в) обоснование определения размеров образуемого земельного участка;</p> <p>г) обоснование определения границ публичного сервитута, подлежащего установлению в соответствии с законодательством Российской Федерации.</p>
--	---

Основные характеристики планируемых автомобильных дорог

Наименование	Техническая категория	Ширина земляного полотна, м	Ширина проезжей части, м	Протяженность, м
Автомобильная дорога № 1 к КНС-5	IV-в	6,5	4,5	283,94
Автомобильная дорога № 2 к КНС-5	IV-в	6,5	4,5	88,21
Автомобильная дорога к ПС 35/6 кВ	IV-в	6,5	4,5	30,01
Автомобильная дорога к узлу подачи реагента	IV-в	6,5	4,5	228,60

Основные характеристики планируемых ВЛ

Наименование	Напряжение, кВ	Марка провода	Тип опор	Тип изоляции	Протяженность, м
ВЛ 35 кВ на ПС КНС-5	35	АС 120/19	решетчатые	стеклянная	662
Временная ВЛ 35 кВ	35	АС 120/19	Из труб	стеклянная	320
Переустройство ВЛ 35 кВ Таежная	35	АС 120/19	решетчатые	стеклянная	220

Основные технические характеристики планируемой волоконно-оптической линии связи (ВОЛС)

Наименование	Проектная мощность	Категория	Протяжённость, м
ВОЛС на ПС КНС-5	-	-	390

Основные характеристики планируемых трубопроводов

Наименование трубопровода	Давление (избыточное), МПа, в начале/ конце участка	Проектная мощность трубопровода по жидкости, м ³ /сут	Категория	Протяжённость трубопровода, м	Материал изготовления
Низконапорный водовод т.5 - КНС-5	1,11/1,02	17280,0	С	480,62	К50
Высоконапорный водовод КНС-5 - т. вр. КНС-5	22,00/ 21,92	6480,8 - 8640	С	207,00	К52
Высоконапорный водовод КНС-5 - т. вр. КНС-5. Вторая нитка	22,00/ 21,91	6479,2 - 8640,0	С	218,82	К52

