



# АДМИНИСТРАЦИЯ НЕФТЕЮГАНСКОГО РАЙОНА

## ПОСТАНОВЛЕНИЕ

02.12.2021

№ 2132-нп

г.Нефтеюганск

О подготовке документации по планировке межселенной территории для размещения объекта: «Линейные коммуникации для кустовой площадки 70 Петелинского месторождения»

В соответствии со статьей 45, пунктом 16 статьи 46 Градостроительного кодекса Российской Федерации, Федеральным законом от 06.10.2003 № 131-ФЗ «Об общих принципах организации местного самоуправления в Российской Федерации», Уставом Нефтеюганского муниципального района Ханты-Мансийского автономного округа – Югры, постановлением администрации Нефтеюганского района от 15.10.2018 № 1732-па-нпа «Об утверждении порядка подготовки документации по планировке территории, разрабатываемой на основании решения Главы Нефтеюганского района и порядка принятия решения об утверждении документации по планировке территории», на основании заявления публичного акционерного общества «Нефтяная компания «Роснефть» (далее – ПАО «НК «Роснефть») от 22.11.2021 № 03/06-03-10902 **п о с т а н о в л я ю:**

1. Подготовить проект планировки и проект межевания территории (далее – Документация) для размещения объекта: «Линейные коммуникации для кустовой площадки 70 Петелинского месторождения» (приложение № 1).

2. Утвердить задание на разработку документации по планировке территории для размещения объекта: «Линейные коммуникации для кустовой площадки 70 Петелинского месторождения» (приложение № 2).

3. Рекомендовать ПАО «НК «Роснефть» осуществить подготовку Документации для размещения объекта, указанного в пункте 1 настоящего постановления, и предоставить подготовленную Документацию в комитет по градостроительству администрации Нефтеюганского района на проверку.

4. Комитету по градостроительству администрации Нефтеюганского района (Фоминых А.В.):

4.1. Организовать учет предложений от физических и юридических лиц о порядке, сроках подготовки и содержании Документации.

4.2. Осуществить проверку подготовленной на основании настоящего постановления Документации в течении двадцати рабочих дней со дня поступления

Документации в комитет по градостроительству администрации Нефтеюганского района на соответствие требованиям пункта 10 статьи 45 Градостроительного кодекса Российской Федерации.

5. Настоящее постановление подлежит опубликованию в газете «Югорское обозрение» и размещению на официальном сайте органов местного самоуправления Нефтеюганского района.

6. Контроль за выполнением постановления возложить на заместителя главы Нефтеюганского района Бородкину О.В.

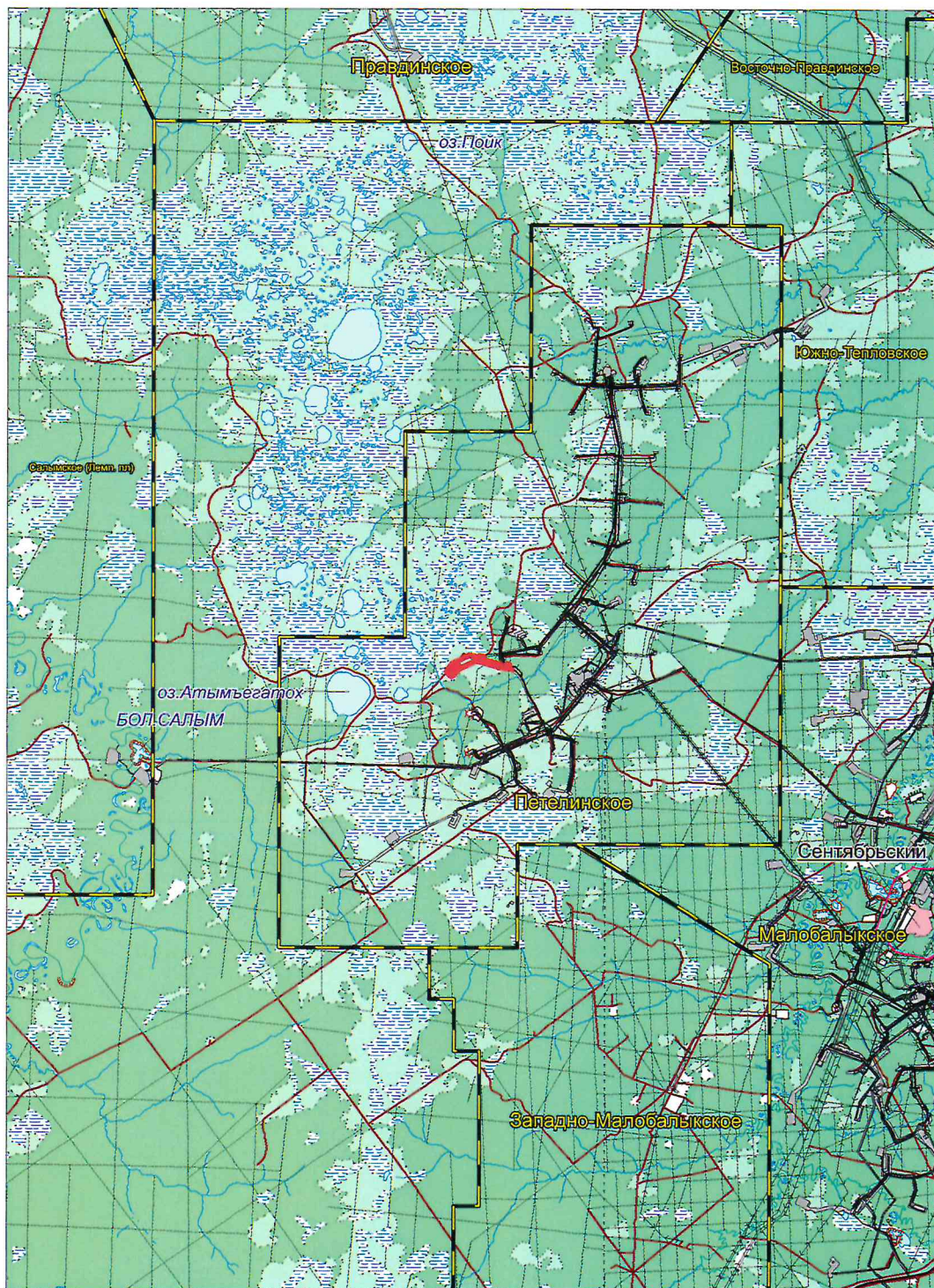
Исполняющий обязанности  
Главы района



В.С.Кошаков

Приложение № 1  
к постановлению администрации  
Нефтеюганского района  
от 02.12.2021 № 2132-н9

Схема размещения объекта: «Линейные коммуникации для кустовой площадки 70  
Петелинского месторождения»



 зона планируемого размещения

Приложение № 2  
к постановлению администрации  
Нефтеюганского района  
от 02.12.2021 № 2132-кО

### ЗАДАНИЕ

на разработку документации по планировке территории  
«Линейные коммуникации для кустовой площадки 70 Петелинского месторождения»  
(наименование территории, наименование объекта (ов) капитального строительства, для размещения которого(ых) подготавливается документация по планировке территории)

| Наименование позиции  | Содержание  |
|---|---|
| 1. Вид разрабатываемой документации по планировке территории  | Проект планировки территории. Проект межевания территории   |
| 2. Инициатор подготовки документации по планировке территории   | Публичное акционерное общество «Нефтяная компания «Роснефть», ОГРН 1027700043502 от 19.07.2002 г.<br>115035, г. Москва, Софийская набережная, 26/1<br>ИНН 7706107510 КПП 770601001<br>Доверенность №11-72/167 от 18.06.2019 г.  |
| 3. Источник финансирования работ по подготовке документации по планировке территории  | За счет собственных средств ПАО «НК «Роснефть»,   |
| 4. Вид и наименование планируемого к размещению объекта капитального строительства, его основные характеристики   | Полное наименование объекта: «Линейные коммуникации для кустовой площадки 70 Петелинского месторождения». Его основные характеристики представлены в приложении № 1 к заданию   |
| 5. Населенные пункты, поселения, городские округа, муниципальные районы, в отношении территорий которых осуществляется подготовка документации по планировке территории | Муниципальное образование Нефтеюганский район Ханты-Мансийского автономного округа – Югры Тюменской области   |
| 6. Состав документации по планировке территории   | Документацию по планировке территории выполнить в соответствии с постановлением Правительства Российской Федерации от 12 мая 2017 года №564 «Об утверждении Положения о составе и содержании документации по планировке территории, предусматривающей размещение одного или нескольких линейных объектов».<br>Проект планировки территории состоит из основной части, которая подлежит утверждению, и материалов по ее обоснованию.<br>Основная часть проекта планировки территории включает в себя:<br>раздел 1 "Проект планировки территории. |

Графическая часть";  
раздел 2 "Положение о размещении линейных объектов".  
Материалы по обоснованию проекта планировки территории включают в себя:  
раздел 3 "Материалы по обоснованию проекта планировки территории. Графическая часть";  
раздел 4 "Материалы по обоснованию проекта планировки территории. Пояснительная записка".  
Раздел 1 "Проект планировки территории. Графическая часть" должен быть представлен в виде чертежа (чертежей), выполненного на цифровом топографическом плане, соответствующем требованиям, установленным федеральным органом исполнительной власти, осуществляющим функции по выработке и реализации государственной политики и нормативно-правовому регулированию в сфере строительства, архитектуры, градостроительства.  
Раздел 1 "Проект планировки территории. Графическая часть" включает в себя:  
чертеж красных линий;  
чертеж границ зон планируемого размещения линейных объектов;  
чертеж границ зон планируемого размещения линейных объектов, подлежащих реконструкции в связи с изменением их местоположения.  
Объединение нескольких чертежей в один допускается при условии обеспечения читаемости линий и условных обозначений графических материалов.  
На чертеже красных линий отображаются:  
а) границы территории, в отношении которой осуществляется подготовка проекта планировки;  
б) существующие (ранее установленные в соответствии с законодательством Российской Федерации), устанавливаемые и отменяемые красные линии;  
в) номера характерных точек устанавливаемых красных линий, в том числе точек начала и окончания красных линий, точек изменения описания красных линий. Перечень координат характерных точек устанавливаемых красных линий приводится в форме таблицы, которая является неотъемлемым приложением к чертежу красных линий;

г) пояснительные надписи, содержащие информацию о видах территорий общего пользования, для которых установлены и (или) устанавливаются красные линии;

д) границы существующих и планируемых элементов планировочной структуры.

На чертеже границ зон планируемого размещения линейных объектов отображаются:

а) границы территории, в отношении которой осуществляется подготовка проекта планировки;

б) границы зон планируемого размещения линейных объектов с указанием границ зон планируемого размещения объектов капитального строительства, проектируемых в составе линейных объектов, обеспечивающих в том числе соблюдение расчетных показателей минимально допустимого уровня обеспеченности территории объектами коммунальной, транспортной, социальной инфраструктур и расчетных показателей максимально допустимого уровня территориальной доступности указанных объектов для населения в соответствии с нормативами градостроительного проектирования. Места размещения объектов капитального строительства, проектируемых в составе линейного объекта, подлежат уточнению при архитектурно-строительном проектировании, но не могут выходить за границы зон планируемого размещения таких объектов, установленных проектом планировки территории. В случае если для размещения линейных объектов требуется образование земельных участков, границы зон планируемого размещения линейных объектов устанавливаются в соответствии с нормами отвода земельных участков для конкретных видов линейных объектов;

в) номера характерных точек границ зон планируемого размещения линейных объектов, в том числе точек начала и окончания, точек изменения описания границ таких зон;

На чертеже границ зон планируемого размещения линейных объектов, подлежащих реконструкции в связи с изменением их местоположения, отображаются:

а) границы территории, в отношении которой осуществляется подготовка проекта планировки;

б) границы зон планируемого размещения линейных объектов, подлежащих реконструкции в связи с изменением их местоположения;

в) номера характерных точек границ зон планируемого размещения линейных объектов, подлежащих реконструкции в связи с изменением их местоположения;

Раздел 2 "Положение о размещении линейных объектов" должен содержать следующую информацию:

а) наименование, основные характеристики (категория, протяженность, проектная мощность, пропускная способность, грузонапряженность, интенсивность движения) и назначение планируемых для размещения линейных объектов, а также линейных объектов, подлежащих реконструкции в связи с изменением их местоположения;

б) перечень субъектов Российской Федерации, перечень муниципальных районов, городских округов в составе субъектов Российской Федерации, перечень поселений, населенных пунктов, внутригородских территорий городов федерального значения, на территориях которых устанавливаются зоны планируемого размещения линейных объектов;

в) перечень координат характерных точек границ зон планируемого размещения линейных объектов;

г) перечень координат характерных точек границ зон планируемого размещения линейных объектов, подлежащих реконструкции в связи с изменением их местоположения;

д) предельные параметры разрешенного строительства, реконструкции объектов капитального строительства, входящих в состав линейных объектов в границах зон их планируемого размещения: предельное количество этажей и (или) предельная высота объектов капитального строительства, входящих в состав линейных объектов, в границах каждой зоны планируемого размещения таких объектов;

максимальный процент застройки каждой зоны планируемого размещения объектов капитального строительства, входящих в состав линейных объектов, определяемый как отношение площади зоны планируемого размещения объекта капитального строительства, входящего в состав

линейного объекта, которая может быть застроена, ко всей площади этой зоны;

минимальные отступы от границ земельных участков в целях определения мест допустимого размещения объектов капитального строительства, которые входят в состав линейных объектов и за пределами, которых запрещено строительство таких объектов, в границах каждой зоны планируемого размещения объектов капитального строительства, входящих в состав линейных объектов;

требования к архитектурным решениям объектов капитального строительства, входящих в состав линейных объектов, в границах каждой зоны планируемого размещения таких объектов, расположенной в границах территории исторического поселения федерального или регионального значения, с указанием:

требований к цветовому решению внешнего облика таких объектов;

требований к строительным материалам, определяющим внешний облик таких объектов;

требований к объемно-пространственным, архитектурно-стилистическим и иным характеристикам таких объектов, влияющим на их внешний облик и (или) на композицию, а также на силуэт застройки исторического поселения;

е) информация о необходимости осуществления мероприятий по защите сохраняемых объектов капитального строительства (здание, строение, сооружение, объекты, строительство которых не завершено), существующих и строящихся на момент подготовки проекта планировки территории, а также объектов капитального строительства, планируемых к строительству в соответствии с ранее утвержденной документацией по планировке территории, от возможного негативного воздействия в связи с размещением линейных объектов;

ж) информация о необходимости осуществления мероприятий по сохранению объектов культурного наследия от возможного негативного воздействия в связи с размещением линейных объектов;

з) информация о необходимости осуществления мероприятий по охране окружающей среды;

и) информация о необходимости осуществления мероприятий по защите территории от чрезвычайных



ситуаций природного и техногенного характера, в том числе по обеспечению пожарной безопасности и гражданской обороне.

Раздел 3 "Материалы по обоснованию проекта планировки территории. Графическая часть" содержит следующие схемы:

- а) схема расположения элементов планировочной структуры (территорий, занятых линейными объектами и (или) предназначенных для размещения линейных объектов);
  - б) схема использования территории в период подготовки проекта планировки территории;
  - в) схема организации улично-дорожной сети и движения транспорта;
  - г) схема вертикальной планировки территории, инженерной подготовки и инженерной защиты территории;
  - д) схема границ территорий объектов культурного наследия;
  - е) схема границ зон с особыми условиями использования территорий, особо охраняемых природных территорий, лесничеств;
  - ж) схема границ территорий, подверженных риску возникновения чрезвычайных ситуаций природного и техногенного характера (пожар, взрыв, химическое, радиоактивное заражение, затопление, подтопление, оползень, карсты, эрозия и т.д.);
- з) схема конструктивных и планировочных решений. Схема расположения элементов планировочной структуры разрабатывается в масштабе от 1:10 000 до 1:25 000 при условии обеспечения читаемости линий и условных обозначений графических материалов. На этой схеме отображаются:
- а) границы территории, в отношении которой осуществляется подготовка схемы расположения элементов планировочной структуры, в пределах границ субъекта (субъектов) Российской Федерации, на территории которого устанавливаются границы зон планируемого размещения линейных объектов и границы зон планируемого размещения линейных объектов, подлежащих реконструкции в связи с изменением их местоположения;
  - б) границы зон планируемого размещения линейных объектов;

в) границы зон планируемого размещения линейных объектов, подлежащих реконструкции в связи с изменением их местоположения.

На схеме использования территории в период подготовки проекта планировки территории отображаются:

- а) границы территории, в отношении которой осуществляется подготовка проекта планировки;
- б) границы зон планируемого размещения линейных объектов;
- в) границы зон планируемого размещения линейных объектов, подлежащих реконструкции в связи с изменением их местоположения;
- г) сведения об отнесении к определенной категории земель в границах территории, в отношении которой осуществляется подготовка проекта планировки;
- д) границы существующих земельных участков, учтенных в Едином государственном реестре недвижимости, в границах территории, в отношении которой осуществляется подготовка проекта планировки, с указанием форм собственности таких земельных участков и информации о необходимости изъятия таких земельных участков для государственных и муниципальных нужд;
- е) контуры существующих сохраняемых объектов капитального строительства, а также подлежащих сносу и (или) демонтажу и не подлежащих реконструкции линейных объектов;
- ж) границы зон планируемого размещения объектов капитального строительства, установленные ранее утвержденной документацией по планировке территории, в случае планируемого размещения таковых в границах территории, в отношении которой осуществляется подготовка проекта планировки.

Схема организации улично-дорожной сети и движения транспорта выполняется в случае подготовки проекта планировки территории, предусматривающего размещение автомобильных дорог и (или) железнодорожного транспорта. На этой схеме отображаются:

- а) границы территории, в отношении которой осуществляется подготовка проекта планировки;
- б) границы зон планируемого размещения линейных объектов;

|  |   |
|--|---|
|  | <p>в) границы зон планируемого размещения линейных объектов, подлежащих реконструкции в связи с изменением их местоположения;</p> <p>г) категории улиц и дорог;</p> <p>д) линии внутриквартальных проездов и проходов в границах территории общего пользования, границы публичных сервитутов;</p> <p>е) остановочные пункты наземного общественного пассажирского транспорта, входы (выходы) подземного общественного пассажирского транспорта;</p> <p>ж) объекты транспортной инфраструктуры с выделением эстакад, путепроводов, мостов, тоннелей, объектов внеуличного транспорта, железнодорожных вокзалов, пассажирских платформ, сооружений и устройств для хранения и обслуживания транспортных средств (в том числе подземных) и иных подобных объектов в соответствии с региональными и местными нормативами градостроительного проектирования;</p> <p>з) хозяйственные проезды и скотопрогоны, сооружения для перехода диких животных;</p> <p>и) основные пути пешеходного движения, пешеходные переходы на одном и разных уровнях;</p> <p>к) направления движения наземного общественного пассажирского транспорта;</p> <p>л) иные объекты транспортной инфраструктуры с учетом существующих и прогнозных потребностей в транспортном обеспечении территории.</p> <p>Схема вертикальной планировки территории, инженерной подготовки и инженерной защиты территории выполняется в случаях, установленных федеральным органом исполнительной власти, осуществляющим функции по выработке и реализации государственной политики и нормативно-правовому регулированию в сфере строительства, архитектуры, градостроительства. Допускается отображение соответствующей информации на одной или нескольких схемах в зависимости от обеспечения читаемости линий и условных обозначений. На этой схеме отображаются:</p> <p>а) границы зон планируемого размещения линейных объектов;</p> <p>б) границы зон планируемого размещения линейных объектов, подлежащих реконструкции в связи с</p> |
|--|---|

изменением их местоположения;

в) существующие и директивные (проектные) отметки поверхности по осям трасс автомобильных и железных дорог, проезжих частей в местах пересечения улиц и проездов и в местах перелома продольного профиля, а также других планировочных элементов для вертикальной увязки проектных решений, включая смежные территории;

г) проектные продольные уклоны, направление продольного уклона, расстояние между точками, ограничивающими участок с продольным уклоном;

д) горизонтали, отображающие проектный рельеф в виде параллельных линий;

е) поперечные профили автомобильных и железных дорог, улично-дорожной сети в масштабе 1:100 - 1:200. Ширина автомобильной дороги и функциональных элементов поперечного профиля приводится с точностью до 0,01 метра. Асимметричные поперечные профили сопровождаются пояснительной надписью для ориентации профиля относительно плана.

Схема границ территорий объектов культурного наследия разрабатывается в случае наличия объектов культурного наследия в границах территории, в отношении которой осуществляется подготовка проекта планировки. При отсутствии объектов культурного наследия в границах территории, в отношении которой осуществляется подготовка проекта планировки, соответствующая информация указывается в разделе 4 "Материалы по обоснованию проекта планировки территории. Пояснительная записка". На этой схеме отображаются:

а) границы территории, в отношении которой осуществляется подготовка проекта планировки;

б) границы зон планируемого размещения линейных объектов;

в) границы зон планируемого размещения линейных объектов, подлежащих реконструкции в связи с изменением их местоположения;

г) границы территорий объектов культурного наследия, включенных в единый государственный реестр объектов культурного наследия (памятников истории и культуры) народов Российской Федерации;

д) границы территорий выявленных объектов культурного наследия.

|  |  |
|--|--|
|  | <p>На схеме границ зон с особыми условиями использования территорий, особо охраняемых природных территорий, лесничеств, которая может представляться в виде одной или нескольких схем, отображаются:</p> <ul style="list-style-type: none"><li>а) границы территории, в отношении которой осуществляется подготовка проекта планировки;</li><li>б) границы зон планируемого размещения линейных объектов;</li><li>в) границы зон планируемого размещения линейных объектов, подлежащих реконструкции в связи с изменением их местоположения;</li><li>г) границы зон с особыми условиями использования территорий:<br/>установленные в соответствии с законодательством Российской Федерации;<br/>подлежащие установлению, изменению в связи с размещением линейных объектов;<br/>подлежащие установлению, изменению в связи с размещением линейных объектов, подлежащих реконструкции в связи с их переносом из зон планируемого размещения линейных объектов либо в границах зон планируемого размещения линейных объектов;</li><li>д) границы особо охраняемых природных территорий, границы лесничеств.</li></ul> <p>На схеме границ территорий, подверженных риску возникновения чрезвычайных ситуаций природного и техногенного характера (пожар, взрыв, химическое, радиоактивное заражение, затопление, подтопление, оползень, карсты, эрозия и т.д.), отображаются:</p> <ul style="list-style-type: none"><li>а) границы территории, в отношении которой осуществляется подготовка проекта планировки;</li><li>б) границы зон планируемого размещения линейных объектов;</li><li>в) границы зон планируемого размещения линейных объектов, подлежащих реконструкции в связи с изменением их местоположения;</li><li>г) границы территорий, подверженных риску возникновения чрезвычайных ситуаций природного и техногенного характера (в соответствии с исходными данными, материалами документов территориального планирования, а в случае их отсутствия - в соответствии с нормативно-техническими документами).</li></ul> |
|--|--|

|  |  |
|--|--|
|  | <p>На схеме конструктивных и планировочных решений, подготавливаемой в целях обоснования границ зон планируемого размещения линейных объектов, отображаются:</p> <ul style="list-style-type: none"><li>а) границы территории, в отношении которой осуществляется подготовка проекта планировки;</li><li>б) границы зон планируемого размещения линейных объектов;</li><li>в) ось планируемого линейного объекта с нанесением пикетажа и (или) километровых отметок;</li><li>г) конструктивные и планировочные решения, планируемые в отношении линейного объекта и (или) объектов капитального строительства, проектируемых в составе линейного объекта, в объеме, достаточном для определения зоны планируемого размещения линейного объекта.</li></ul> <p>В состав графической части материалов по обоснованию проектов планировки территории могут включаться схемы в графической форме для обоснования размещения линейных объектов, если это предусмотрено заданием.</p> <p>Объединение нескольких схем в одну допускается исключительно при условии обеспечения читаемости линий и условных обозначений графической части материалов по обоснованию проекта планировки территории.</p> <p>Раздел 4 "Материалы по обоснованию проекта планировки территории. Пояснительная записка" содержит:</p> <ul style="list-style-type: none"><li>а) описание природно-климатических условий территории, в отношении которой разрабатывается проект планировки территории;</li><li>б) обоснование определения границ зон планируемого размещения линейных объектов;</li><li>в) обоснование определения границ зон планируемого размещения линейных объектов, подлежащих реконструкции в связи с изменением их местоположения;</li><li>г) обоснование определения предельных параметров застройки территории в границах зон планируемого размещения объектов капитального строительства, проектируемых в составе линейных объектов;</li><li>д) ведомость пересечений границ зон планируемого размещения линейного объекта (объектов) с сохраняемыми объектами капитального</li></ul> |
|--|--|

|  |   |
|--|---|
|  | <p>строительства (здание, строение, сооружение, объект, строительство которого не завершено), существующими и строящимися на момент подготовки проекта планировки территории;</p> <p>е) ведомость пересечений границ зон планируемого размещения линейного объекта (объектов) с объектами капитального строительства, строительство которых запланировано в соответствии с ранее утвержденной документацией по планировке территории;</p> <p>ж) ведомость пересечений границ зон планируемого размещения линейного объекта (объектов) с водными объектами (в том числе с водотоками, водоемами, болотами и т.д.).</p> <p>Обязательным приложением к разделу 4 "Материалы по обоснованию проекта планировки территории. Пояснительная записка" являются:</p> <p>а) материалы и результаты инженерных изысканий, используемые при подготовке проекта планировки территории, с приложением документов, подтверждающих соответствие лиц, выполнивших инженерные изыскания, требованиям части 2 статьи 47 Градостроительного кодекса Российской Федерации;</p> <p>б) программа и задание на проведение инженерных изысканий, используемые при подготовке проекта планировки территории;</p> <p>в) исходные данные, используемые при подготовке проекта планировки территории;</p> <p>г) решение о подготовке документации по планировке территории с приложением задания.</p> <p>Проект межевания территории состоит из основной части, которая подлежит утверждению, и материалов по его обоснованию.</p> <p>Основная часть проекта межевания территории включает в себя:</p> <p>раздел 1 "Проект межевания территории. Графическая часть";</p> <p>раздел 2 "Проект межевания территории. Текстовая часть".</p> <p>Материалы по обоснованию проекта межевания территории включают в себя:</p> <p>раздел 3 "Материалы по обоснованию проекта межевания территории. Графическая часть";</p> |
|--|---|

раздел 4 "Материалы по обоснованию проекта межевания территории. Пояснительная записка".

Раздел 1 "Проект межевания территории. Графическая часть" включает в себя чертеж (чертежи) межевания территории, выполненный на цифровом топографическом плане, соответствующем требованиям, установленным федеральным органом исполнительной власти, осуществляющим функции по выработке и реализации государственной политики и нормативно-правовому регулированию в сфере строительства, архитектуры, градостроительства.

На чертеже (чертежах) межевания территории отображаются:

- а) границы планируемых (в случае, если подготовка проекта межевания территории осуществляется в составе проекта планировки территории) и существующих элементов планировочной структуры;
- б) красные линии, утвержденные в составе проекта планировки территории, или красные линии, устанавливаемые, изменяемые, отменяемые в соответствии с пунктом 2 части 2 статьи 43 Градостроительного кодекса Российской Федерации;
- в) границы образуемых и (или) изменяемых земельных участков (далее - образуемые земельные участки), условные номера образуемых земельных участков, в том числе расположенных полностью или частично в границах зоны планируемого размещения линейного объекта, в отношении которых предполагаются их резервирование и (или) изъятие для государственных или муниципальных нужд;
- г) линии отступа от красных линий в целях определения мест допустимого размещения зданий, строений, сооружений;
- д) границы земельных участков, образование которых предусмотрено схемой расположения земельного участка или земельных участков на кадастровом плане территории, срок действия которой не истек.

Раздел 2 "Проект межевания территории. Текстовая часть" должен содержать следующую информацию:

- а) перечень образуемых земельных участков, подготавливаемый в форме таблицы, содержащий следующие сведения:
  - условные номера образуемых земельных участков;
  - номера характерных точек образуемых земельных



участков;  
кадастровые номера земельных участков, из которых образуются земельные участки;  
площадь образуемых земельных участков;  
способы образования земельных участков;  
сведения об отнесении (неотнесении) образуемых земельных участков к территории общего пользования;  
целевое назначение лесов, вид (виды) разрешенного использования лесного участка, количественные и качественные характеристики лесного участка, сведения о нахождении лесного участка в границах особо защитных участков лесов (в случае, если подготовка проекта межевания территории осуществляется в целях определения местоположения границ образуемых и (или) изменяемых лесных участков);  
условные номера образуемых земельных участков, кадастровые номера или иные ранее присвоенные государственные учетные номера существующих земельных участков, в отношении которых предполагаются их резервирование и (или) изъятие для государственных или муниципальных нужд, их адреса или описание местоположения, перечень и адреса расположенных на таких земельных участках объектов недвижимого имущества (при наличии сведений о них в Едином государственном реестре недвижимости);  
перечень кадастровых номеров существующих земельных участков, на которых линейный объект может быть размещен на условиях сервитута, публичного сервитута, их адреса или описание местоположения, перечень и адреса расположенных на таких земельных участках объектов недвижимого имущества (при наличии сведений о них в Едином государственном реестре недвижимости);  
сведения об отнесении образуемого земельного участка к определенной категории земель (в том числе в случае, если земельный участок в связи с размещением линейного объекта подлежит отнесению к определенной категории земель в силу закона без необходимости принятия решения о переводе земельного участка из состава земель этой категории в другую) или сведения о необходимости перевода земельного участка из состава земель одной

категории в другую;

б) перечень координат характерных точек образуемых земельных участков;

в) сведения о границах территории, применительно к которой осуществляется подготовка проекта межевания, содержащие перечень координат характерных точек таких границ в системе координат, используемой для ведения Единого государственного реестра недвижимости.

Координаты характерных точек границ территории, применительно к которой осуществляется подготовка проекта межевания, определяются в соответствии с требованиями к точности определения координат характерных точек границ, установленных в соответствии с Градостроительным кодексом Российской Федерации для территориальных зон;

г) вид разрешенного использования образуемых земельных участков, предназначенных для размещения линейных объектов и объектов капитального строительства, проектируемых в составе линейного объекта, а также существующих земельных участков, занятых линейными объектами и объектами капитального строительства, входящими в состав линейных объектов, в соответствии с проектом планировки территории.

Раздел 3 "Материалы по обоснованию проекта межевания территории. Графическая часть" содержит чертежи, выполненные на цифровом топографическом плане, соответствующем требованиям, установленным федеральным органом исполнительной власти, осуществляющим функции по выработке и реализации государственной политики и нормативно-правовому регулированию в сфере строительства, архитектуры, градостроительства, на которых отображаются:

а) границы субъектов Российской Федерации, муниципальных образований, населенных пунктов, в которых расположена территория, применительно к которой подготавливается проект межевания;

б) границы существующих земельных участков;

в) границы публичных сервитутов, установленных в соответствии с законодательством Российской Федерации;

г) границы публичных сервитутов, подлежащих установлению в соответствии с законодательством

Российской Федерации;

д) границы зон с особыми условиями использования территорий, установленные в соответствии с законодательством Российской Федерации;

е) границы зон с особыми условиями использования территорий, подлежащие установлению, изменению в связи с размещением линейных объектов;

ж) границы зон с особыми условиями использования территорий, подлежащие установлению, изменению в связи с размещением линейных объектов, подлежащих реконструкции в связи с их переносом из зон планируемого размещения линейных объектов либо в границах зон планируемого размещения линейных объектов;

з) местоположение существующих объектов капитального строительства;

и) границы особо охраняемых природных территорий;

к) границы территорий объектов культурного наследия, включенных в единый государственный реестр объектов культурного наследия (памятников истории и культуры) народов Российской Федерации, границы территорий выявленных объектов культурного наследия;

л) границы лесничеств, участковых лесничеств, лесных кварталов, лесотаксационных выделов или частей лесотаксационных выделов.

Раздел 4 "Материалы по обоснованию проекта межевания территории. Пояснительная записка" содержит:

а) обоснование определения местоположения границ образуемого земельного участка с учетом соблюдения требований к образуемым земельным участкам, в том числе требований к предельным (минимальным и (или) максимальным) размерам земельных участков;

б) обоснование способа образования земельного участка;

в) обоснование определения размеров образуемого земельного участка;

г) обоснование определения границ публичного сервитута, подлежащего установлению в соответствии с законодательством Российской Федерации.

Приложение № 1  
к заданию  
на разработку документации  
по планировке территории

Основные характеристики планируемых автомобильных дорог

| Наименование                                  | Техническая категория | Ширина земляного полотна, м | Ширина проезжей части, м | Протяженность, м |
|---|-----------------------|-----------------------------|--------------------------|------------------|
| Автомобильная дорога к кустовой площадке № 70 | IV-в                  | 6,5                         | 4,5                      | 963,12           |
| Автомобильная дорога к узлу №2                | IV-в                  | 6,5                         | 4,5                      | 62,30            |
| Переезд через трубопроводы                    | -                     | 9,0                         | 6,0                      | 44,0             |

Основные характеристики планируемых трубопроводов

| Наименование трубопровода  | Давление (избыточное), МПа, в начале/конце участка | Проектная мощность трубопровода по жидкости, м <sup>3</sup> /сут | Категория | Протяжённость трубопровода, м | Материал изготовления |
|--|--|--|-----------|-------------------------------|-----------------------|
| Нефтегазосборные сети куст №70 - т.вр. куст №70                    | 3,06/ 2,77   | 564,77   | С         | 1094,63                       | сталь К48             |
| Нефтегазосборные сети т.вр. куст №70 – т.вр. куст №2. Вторая нитка | 2,77/ 2,67   | 343,08   | С         | 891,45                        | сталь К48             |
| Высоконапорный водовод т.вр. куст №70 – куст №70                   | 18,57/18,24  | 447  | С         | 2324,07                       | сталь К52             |

Основные технические характеристики планируемых ВЛ

| Наименование                                | Напряжение, кВ | Марка провода | Тип опор                                     | Тип изоляции | Протяженность, м |
|---|----------------|---------------|--|--------------|------------------|
| ВЛ 6 кВ на куст 70                          | 6              | АС 120/19     | Металлические опоры из труб по серии 25.0074 | Стекланная   | 5548             |
| Переустройство ВЛ 6 кВ ф. 336-08, ф. 336-18 | 6              | АС 95/16      | Металлические опоры из труб по серии 25.0074 | Стекланная   | 252              |

Основные технические характеристики планируемых ВОЛС

| Наименование                   | Проектная мощность | Категория | Протяжённость, м |
|--------------------------------|--------------------|-----------|------------------|
| ВОЛС на куст 70                | -                  | -         | 2744             |
| Переустройство ВОЛС на куст 71 | -                  | -         | 209              |