



АДМИНИСТРАЦИЯ НЕФТЕЮГАНСКОГО РАЙОНА

ПОСТАНОВЛЕНИЕ

01.11.2021

№ 1900-КА

г.Нефтеюганск

О подготовке документации по планировке межселенной территории для размещения объекта: «Линейные коммуникации для кустовой площадки № 46 Среднебалыкского (Южная часть) месторождения»

В соответствии со статьей 45, пунктом 16 статьи 46 Градостроительного Российской Федерации, Федеральным законом от 06.10.2003 № 131-ФЗ «Об общих принципах организации местного самоуправления в Российской Федерации», Уставом Нефтеюганского муниципального района Ханты-Мансийского автономного округа – Югры, постановлением администрации Нефтеюганского района от 15.10.2018 № 1732-па-нпа «Об утверждении порядка подготовки документации по планировке территорий, разрабатываемой на основании решения Главы Нефтеюганского района и порядка принятия решений об утверждении документации по планировке территории», на основании заявления публичного акционерного общества «Нефтяная компания «Роснефть» (далее – ПАО «НК «Роснефть») от 15.10.2021 № 03/06-03-9658 п о с т а н о в л я ю:

1. Подготовить проект планировки и проект межевания территории (далее – Документация) для размещения объекта: «Линейные коммуникации для кустовой площадки № 46 Среднебалыкского (Южная часть) месторождения» (приложение № 1).

2. Утвердить задание на разработку документации по планировке территории для размещения объекта: «Линейные коммуникации для кустовой площадки № 46 Среднебалыкского (Южная часть) месторождения» (приложение № 2).

3. Рекомендовать ПАО «НК «Роснефть» осуществить подготовку Документации для размещения объектов, указанных в пункте 1 настоящего постановления, и представить подготовленную Документацию в комитет по градостроительству администрации Нефтеюганского района на проверку.

4. Комитету по градостроительству администрации Нефтеюганского района (Фоминых А.В.):

4.1. Организовать учет предложений от физических и юридических лиц о порядке, сроках подготовки и содержании Документации.

4.2. Осуществить проверку подготовленной на основании настоящего постановления Документации в течение двадцати рабочих дней со дня поступления Документации в комитет по градостроительству администрации района на соответствие требованиям пункта 10 статьи 45 Градостроительного кодекса Российской Федерации.

5. Настоящее постановление подлежит опубликованию в газете «Югорское обозрение» и размещению на официальном сайте органов местного самоуправления Нефтеюганского района.

6. Контроль за выполнением постановления возложить на директора департамента имущественных отношений – заместителя главы Нефтеюганского района Бородкину О.В.

Глава района

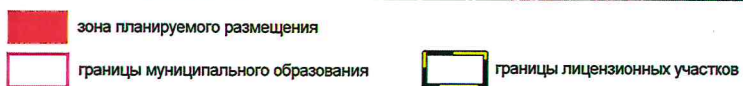
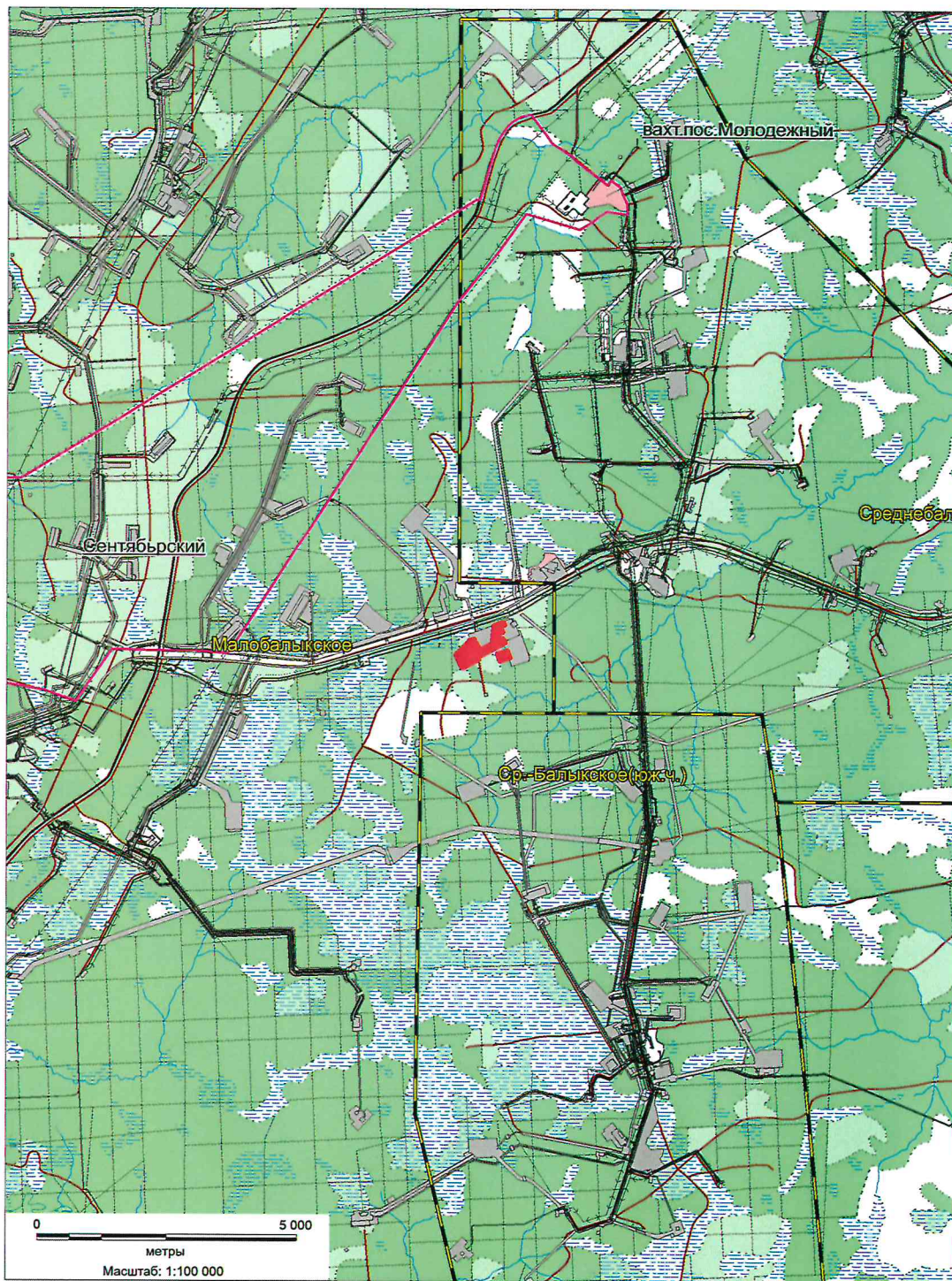


А.А.Бочко

Приложение № 1
к постановлению администрации
Нефтеюганского района
от 01.11.2021 № 1900-н9

СХЕМА

размещения объекта: «Линейные коммуникации для кустовой площадки
№ 46 Среднебалыкского (Южная часть) месторождения»



Приложение № 2
к постановлению администрации
Нефтеюганского района
от 01.11.2021 № 1900-1/29

Задание

на разработку документации по планировке территории «Линейные коммуникации для кустовой площадки № 46 Среднебалыкского (Южная часть) месторождения»

(наименование территории, наименование объекта (ов) капитального строительства, для размещения которого(ых) подготавливается документация по планировке территории)

| Наименование позиции | Содержание |
|---|---|
| 1. Вид разрабатываемой документации по планировке территории | Проект планировки территории. Проект межевания территории |
| 2. Инициатор подготовки документации по планировке территории | Публичное акционерное общество «Нефтяная компания «Роснефть», ОГРН 1027700043502 от 19.07.2002 г. 115035, г. Москва, Софийская набережная, 26/1 ИНН 7706107510 КПП 770601001 Доверенность №11-72/167 от 18.06.2019 г. |
| 3. Источник финансирования работ по подготовке документации по планировке территории | За счет собственных средств ПАО «НК «Роснефть», |
| 4. Вид и наименование планируемого к размещению объекта капитального строительства, его основные характеристики | Полное наименование объекта: «Линейные коммуникации для кустовой площадки № 46 Среднебалыкского (Южная часть) месторождения». Его основные характеристики представлены в приложении № 1 к заданию |
| 5. Населенные пункты, поселения, городские округа, муниципальные районы, в отношении территорий которых осуществляется подготовка документации по планировке территории | Муниципальное образование Нефтеюганский район Ханты-Мансийского автономного округа – Югры Тюменской области |
| 6. Состав документации по планировке территории | Документацию по планировке территории выполнить в соответствии с постановлением Правительства Российской Федерации от 12 мая 2017 года №564 «Об утверждении Положения о составе и содержании документации по планировке территории, предусматривающей размещение одного или нескольких линейных объектов». Проект планировки территории состоит из основной части, которая подлежит утверждению, и материалов по ее обоснованию. Основная часть проекта планировки территории включает в себя: раздел 1 "Проект планировки территории. |

| | |
|--|--|
| | <p>Графическая часть"; раздел 2 "Положение о размещении линейных объектов". Материалы по обоснованию проекта планировки территории включают в себя: раздел 3 "Материалы по обоснованию проекта планировки территории. Графическая часть"; раздел 4 "Материалы по обоснованию проекта планировки территории. Пояснительная записка". Раздел 1 "Проект планировки территории. Графическая часть" должен быть представлен в виде чертежа (чертежей), выполненного на цифровом топографическом плане, соответствующем требованиям, установленным федеральным органом исполнительной власти, осуществляющим функции по выработке и реализации государственной политики и нормативно-правовому регулированию в сфере строительства, архитектуры, градостроительства. Раздел 1 "Проект планировки территории. Графическая часть" включает в себя: чертеж красных линий; чертеж границ зон планируемого размещения линейных объектов; чертеж границ зон планируемого размещения линейных объектов, подлежащих реконструкции в связи с изменением их местоположения. Объединение нескольких чертежей в один допускается при условии обеспечения читаемости линий и условных обозначений графических материалов. На чертеже красных линий отображаются: а) границы территории, в отношении которой осуществляется подготовка проекта планировки; б) существующие (ранее установленные в соответствии с законодательством Российской Федерации), устанавливаемые и отменяемые красные линии; в) номера характерных точек устанавливаемых красных линий, в том числе точек начала и окончания красных линий, точек изменения описания красных линий. Перечень координат характерных точек устанавливаемых красных линий приводится в форме таблицы, которая является неотъемлемым приложением к чертежу красных линий;</p> |
|--|--|

г) пояснительные надписи, содержащие информацию о видах территорий общего пользования, для которых установлены и (или) устанавливаются красные линии;

д) границы существующих и планируемых элементов планировочной структуры.

На чертеже границ зон планируемого размещения линейных объектов отображаются:

а) границы территории, в отношении которой осуществляется подготовка проекта планировки;

б) границы зон планируемого размещения линейных объектов с указанием границ зон планируемого размещения объектов капитального строительства, проектируемых в составе линейных объектов, обеспечивающих в том числе соблюдение расчетных показателей минимально допустимого уровня обеспеченности территории объектами коммунальной, транспортной, социальной инфраструктур и расчетных показателей максимально допустимого уровня территориальной доступности указанных объектов для населения в соответствии с нормативами градостроительного проектирования. Места размещения объектов капитального строительства, проектируемых в составе линейного объекта, подлежат уточнению при архитектурно-строительном проектировании, но не могут выходить за границы зон планируемого размещения таких объектов, установленных проектом планировки территории. В случае если для размещения линейных объектов требуется образование земельных участков, границы зон планируемого размещения линейных объектов устанавливаются в соответствии с нормами отвода земельных участков для конкретных видов линейных объектов;

в) номера характерных точек границ зон планируемого размещения линейных объектов, в том числе точек начала и окончания, точек изменения описания границ таких зон;

На чертеже границ зон планируемого размещения линейных объектов, подлежащих реконструкции в связи с изменением их местоположения, отображаются:

а) границы территории, в отношении которой осуществляется подготовка проекта планировки;

б) границы зон планируемого размещения линейных объектов, подлежащих реконструкции в связи с изменением их местоположения;

в) номера характерных точек границ зон планируемого размещения линейных объектов, подлежащих реконструкции в связи с изменением их местоположения;

Раздел 2 "Положение о размещении линейных объектов" должен содержать следующую информацию:

а) наименование, основные характеристики (категория, протяженность, проектная мощность, пропускная способность, грузонапряженность, интенсивность движения) и назначение планируемых для размещения линейных объектов, а также линейных объектов, подлежащих реконструкции в связи с изменением их местоположения;

б) перечень субъектов Российской Федерации, перечень муниципальных районов, городских округов в составе субъектов Российской Федерации, перечень поселений, населенных пунктов, внутригородских территорий городов федерального значения, на территориях которых устанавливаются зоны планируемого размещения линейных объектов;

в) перечень координат характерных точек границ зон планируемого размещения линейных объектов;

г) перечень координат характерных точек границ зон планируемого размещения линейных объектов, подлежащих реконструкции в связи с изменением их местоположения;

д) предельные параметры разрешенного строительства, реконструкции объектов капитального строительства, входящих в состав линейных объектов в границах зон их планируемого размещения: предельное количество этажей и (или) предельная высота объектов капитального строительства, входящих в состав линейных объектов, в границах каждой зоны планируемого размещения таких объектов;

максимальный процент застройки каждой зоны планируемого размещения объектов капитального строительства, входящих в состав линейных объектов, определяемый как отношение площади зоны планируемого размещения объекта капитального строительства, входящего в состав

| | |
|--|---|
| | <p>линейного объекта, которая может быть застроена, ко всей площади этой зоны;</p> <p>минимальные отступы от границ земельных участков в целях определения мест допустимого размещения объектов капитального строительства, которые входят в состав линейных объектов и за пределами, которых запрещено строительство таких объектов, в границах каждой зоны планируемого размещения объектов капитального строительства, входящих в состав линейных объектов;</p> <p>требования к архитектурным решениям объектов капитального строительства, входящих в состав линейных объектов, в границах каждой зоны планируемого размещения таких объектов, расположенной в границах территории исторического поселения федерального или регионального значения, с указанием:</p> <p>требований к цветовому решению внешнего облика таких объектов;</p> <p>требований к строительным материалам, определяющим внешний облик таких объектов;</p> <p>требований к объемно-пространственным, архитектурно-стилистическим и иным характеристикам таких объектов, влияющим на их внешний облик и (или) на композицию, а также на силуэт застройки исторического поселения;</p> <p>е) информация о необходимости осуществления мероприятий по защите сохраняемых объектов капитального строительства (здание, строение, сооружение, объекты, строительство которых не завершено), существующих и строящихся на момент подготовки проекта планировки территории, а также объектов капитального строительства, планируемых к строительству в соответствии с ранее утвержденной документацией по планировке территории, от возможного негативного воздействия в связи с размещением линейных объектов;</p> <p>ж) информация о необходимости осуществления мероприятий по сохранению объектов культурного наследия от возможного негативного воздействия в связи с размещением линейных объектов;</p> <p>з) информация о необходимости осуществления мероприятий по охране окружающей среды;</p> <p>и) информация о необходимости осуществления мероприятий по защите территории от чрезвычайных</p> |
|--|---|

| | |
|--|---|
| | <p>ситуаций природного и техногенного характера, в том числе по обеспечению пожарной безопасности и гражданской обороне.</p> <p>Раздел 3 "Материалы по обоснованию проекта планировки территории. Графическая часть" содержит следующие схемы:</p> <ul style="list-style-type: none">а) схема расположения элементов планировочной структуры (территорий, занятых линейными объектами и (или) предназначенных для размещения линейных объектов);б) схема использования территории в период подготовки проекта планировки территории;в) схема организации улично-дорожной сети и движения транспорта;г) схема вертикальной планировки территории, инженерной подготовки и инженерной защиты территории;д) схема границ территорий объектов культурного наследия;е) схема границ зон с особыми условиями использования территорий, особо охраняемых природных территорий, лесничеств;ж) схема границ территорий, подверженных риску возникновения чрезвычайных ситуаций природного и техногенного характера (пожар, взрыв, химическое, радиоактивное заражение, затопление, подтопление, оползень, карсты, эрозия и т.д.);з) схема конструктивных и планировочных решений. <p>Схема расположения элементов планировочной структуры разрабатывается в масштабе от 1:10 000 до 1:25 000 при условии обеспечения читаемости линий и условных обозначений графических материалов. На этой схеме отображаются:</p> <ul style="list-style-type: none">а) границы территории, в отношении которой осуществляется подготовка схемы расположения элементов планировочной структуры, в пределах границ субъекта (субъектов) Российской Федерации, на территории которого устанавливаются границы зон планируемого размещения линейных объектов и границы зон планируемого размещения линейных объектов, подлежащих реконструкции в связи с изменением их местоположения;б) границы зон планируемого размещения линейных объектов; |
|--|---|

| | |
|--|---|
| | <p>в) границы зон планируемого размещения линейных объектов, подлежащих реконструкции в связи с изменением их местоположения.</p> <p>На схеме использования территории в период подготовки проекта планировки территории отображаются:</p> <p>а) границы территории, в отношении которой осуществляется подготовка проекта планировки;</p> <p>б) границы зон планируемого размещения линейных объектов;</p> <p>в) границы зон планируемого размещения линейных объектов, подлежащих реконструкции в связи с изменением их местоположения;</p> <p>г) сведения об отнесении к определенной категории земель в границах территории, в отношении которой осуществляется подготовка проекта планировки;</p> <p>д) границы существующих земельных участков, учтенных в Едином государственном реестре недвижимости, в границах территории, в отношении которой осуществляется подготовка проекта планировки, с указанием форм собственности таких земельных участков и информации о необходимости изъятия таких земельных участков для государственных и муниципальных нужд;</p> <p>е) контуры существующих сохраняемых объектов капитального строительства, а также подлежащих сносу и (или) демонтажу и не подлежащих реконструкции линейных объектов;</p> <p>ж) границы зон планируемого размещения объектов капитального строительства, установленные ранее утвержденной документацией по планировке территории, в случае планируемого размещения таковых в границах территории, в отношении которой осуществляется подготовка проекта планировки.</p> <p>Схема организации улично-дорожной сети и движения транспорта выполняется в случае подготовки проекта планировки территории, предусматривающего размещение автомобильных дорог и (или) железнодорожного транспорта. На этой схеме отображаются:</p> <p>а) границы территории, в отношении которой осуществляется подготовка проекта планировки;</p> <p>б) границы зон планируемого размещения линейных объектов;</p> |
|--|---|

| | |
|--|---|
| | <p>в) границы зон планируемого размещения линейных объектов, подлежащих реконструкции в связи с изменением их местоположения;</p> <p>г) категории улиц и дорог;</p> <p>д) линии внутриквартальных проездов и проходов в границах территории общего пользования, границы публичных сервитутов;</p> <p>е) остановочные пункты наземного общественного пассажирского транспорта, входы (выходы) подземного общественного пассажирского транспорта;</p> <p>ж) объекты транспортной инфраструктуры с выделением эстакад, путепроводов, мостов, тоннелей, объектов внеуличного транспорта, железнодорожных вокзалов, пассажирских платформ, сооружений и устройств для хранения и обслуживания транспортных средств (в том числе подземных) и иных подобных объектов в соответствии с региональными и местными нормативами градостроительного проектирования;</p> <p>з) хозяйственные проезды и скотопрогоны, сооружения для перехода диких животных;</p> <p>и) основные пути пешеходного движения, пешеходные переходы на одном и разных уровнях;</p> <p>к) направления движения наземного общественного пассажирского транспорта;</p> <p>л) иные объекты транспортной инфраструктуры с учетом существующих и прогнозных потребностей в транспортном обеспечении территории.</p> <p>Схема вертикальной планировки территории, инженерной подготовки и инженерной защиты территории выполняется в случаях, установленных федеральным органом исполнительной власти, осуществляющим функции по выработке и реализации государственной политики и нормативно-правовому регулированию в сфере строительства, архитектуры, градостроительства. Допускается отображение соответствующей информации на одной или нескольких схемах в зависимости от обеспечения читаемости линий и условных обозначений. На этой схеме отображаются:</p> <p>а) границы зон планируемого размещения линейных объектов;</p> <p>б) границы зон планируемого размещения линейных объектов, подлежащих реконструкции в связи с</p> |
|--|---|

изменением их местоположения;

в) существующие и директивные (проектные) отметки поверхности по осям трасс автомобильных и железных дорог, проезжих частей в местах пересечения улиц и проездов и в местах перелома продольного профиля, а также других планировочных элементов для вертикальной увязки проектных решений, включая смежные территории;

г) проектные продольные уклоны, направление продольного уклона, расстояние между точками, ограничивающими участок с продольным уклоном;

д) горизонтали, отображающие проектный рельеф в виде параллельных линий;

е) поперечные профили автомобильных и железных дорог, улично-дорожной сети в масштабе 1:100 - 1:200. Ширина автомобильной дороги и функциональных элементов поперечного профиля приводится с точностью до 0,01 метра. Асимметричные поперечные профили сопровождаются пояснительной надписью для ориентации профиля относительно плана.

Схема границ территорий объектов культурного наследия разрабатывается в случае наличия объектов культурного наследия в границах территории, в отношении которой осуществляется подготовка проекта планировки. При отсутствии объектов культурного наследия в границах территории, в отношении которой осуществляется подготовка проекта планировки, соответствующая информация указывается в разделе 4 "Материалы по обоснованию проекта планировки территории. Пояснительная записка". На этой схеме отображаются:

а) границы территории, в отношении которой осуществляется подготовка проекта планировки;

б) границы зон планируемого размещения линейных объектов;

в) границы зон планируемого размещения линейных объектов, подлежащих реконструкции в связи с изменением их местоположения;

г) границы территорий объектов культурного наследия, включенных в единый государственный реестр объектов культурного наследия (памятников истории и культуры) народов Российской Федерации;

д) границы территорий выявленных объектов культурного наследия.

| | |
|--|--|
| | <p>На схеме границ зон с особыми условиями использования территорий, особо охраняемых природных территорий, лесничеств, которая может представляться в виде одной или нескольких схем, отображаются:</p> <ul style="list-style-type: none">а) границы территории, в отношении которой осуществляется подготовка проекта планировки;б) границы зон планируемого размещения линейных объектов;в) границы зон планируемого размещения линейных объектов, подлежащих реконструкции в связи с изменением их местоположения;г) границы зон с особыми условиями использования территорий: установленные в соответствии с законодательством Российской Федерации; подлежащие установлению, изменению в связи с размещением линейных объектов; подлежащие установлению, изменению в связи с размещением линейных объектов, подлежащих реконструкции в связи с их переносом из зон планируемого размещения линейных объектов либо в границах зон планируемого размещения линейных объектов;д) границы особо охраняемых природных территорий, границы лесничеств. <p>На схеме границ территорий, подверженных риску возникновения чрезвычайных ситуаций природного и техногенного характера (пожар, взрыв, химическое, радиоактивное заражение, затопление, подтопление, оползень, карсты, эрозия и т.д.), отображаются:</p> <ul style="list-style-type: none">а) границы территории, в отношении которой осуществляется подготовка проекта планировки;б) границы зон планируемого размещения линейных объектов;в) границы зон планируемого размещения линейных объектов, подлежащих реконструкции в связи с изменением их местоположения;г) границы территорий, подверженных риску возникновения чрезвычайных ситуаций природного и техногенного характера (в соответствии с исходными данными, материалами документов территориального планирования, а в случае их отсутствия - в соответствии с нормативно-техническими документами). |
|--|--|

| | |
|--|--|
| | <p>На схеме конструктивных и планировочных решений, подготавливаемой в целях обоснования границ зон планируемого размещения линейных объектов, отображаются:</p> <ul style="list-style-type: none">а) границы территории, в отношении которой осуществляется подготовка проекта планировки;б) границы зон планируемого размещения линейных объектов;в) ось планируемого линейного объекта с нанесением пикетажа и (или) километровых отметок;г) конструктивные и планировочные решения, планируемые в отношении линейного объекта и (или) объектов капитального строительства, проектируемых в составе линейного объекта, в объеме, достаточном для определения зоны планируемого размещения линейного объекта. <p>В состав графической части материалов по обоснованию проектов планировки территории могут включаться схемы в графической форме для обоснования размещения линейных объектов, если это предусмотрено заданием.</p> <p>Объединение нескольких схем в одну допускается исключительно при условии обеспечения читаемости линий и условных обозначений графической части материалов по обоснованию проекта планировки территории.</p> <p>Раздел 4 "Материалы по обоснованию проекта планировки территории. Пояснительная записка" содержит:</p> <ul style="list-style-type: none">а) описание природно-климатических условий территории, в отношении которой разрабатывается проект планировки территории;б) обоснование определения границ зон планируемого размещения линейных объектов;в) обоснование определения границ зон планируемого размещения линейных объектов, подлежащих реконструкции в связи с изменением их местоположения;г) обоснование определения предельных параметров застройки территории в границах зон планируемого размещения объектов капитального строительства, проектируемых в составе линейных объектов;д) ведомость пересечений границ зон планируемого размещения линейного объекта (объектов) с сохраняемыми объектами капитального |
|--|--|

| | |
|--|---|
| | <p>строительства (здание, строение, сооружение, объект, строительство которого не завершено), существующими и строящимися на момент подготовки проекта планировки территории;</p> <p>е) ведомость пересечений границ зон планируемого размещения линейного объекта (объектов) с объектами капитального строительства, строительство которых запланировано в соответствии с ранее утвержденной документацией по планировке территории;</p> <p>ж) ведомость пересечений границ зон планируемого размещения линейного объекта (объектов) с водными объектами (в том числе с водотоками, водоемами, болотами и т.д.).</p> <p>Обязательным приложением к разделу 4 "Материалы по обоснованию проекта планировки территории. Пояснительная записка" являются:</p> <p>а) материалы и результаты инженерных изысканий, используемые при подготовке проекта планировки территории, с приложением документов, подтверждающих соответствие лиц, выполнивших инженерные изыскания, требованиям части 2 статьи 47 Градостроительного кодекса Российской Федерации;</p> <p>б) программа и задание на проведение инженерных изысканий, используемые при подготовке проекта планировки территории;</p> <p>в) исходные данные, используемые при подготовке проекта планировки территории;</p> <p>г) решение о подготовке документации по планировке территории с приложением задания.</p> <p>Проект межевания территории состоит из основной части, которая подлежит утверждению, и материалов по его обоснованию.</p> <p>Основная часть проекта межевания территории включает в себя:</p> <p>раздел 1 "Проект межевания территории. Графическая часть";</p> <p>раздел 2 "Проект межевания территории. Текстовая часть".</p> <p>Материалы по обоснованию проекта межевания территории включают в себя:</p> <p>раздел 3 "Материалы по обоснованию проекта межевания территории. Графическая часть";</p> |
|--|---|

| | |
|--|--|
| | <p>раздел 4 "Материалы по обоснованию проекта межевания территории. Пояснительная записка".</p> <p>Раздел 1 "Проект межевания территории.</p> <p>Графическая часть" включает в себя чертеж (чертежи) межевания территории, выполненный на цифровом топографическом плане, соответствующем требованиям, установленным федеральным органом исполнительной власти, осуществляющим функции по выработке и реализации государственной политики и нормативно-правовому регулированию в сфере строительства, архитектуры, градостроительства.</p> <p>На чертеже (чертежах) межевания территории отображаются:</p> <ul style="list-style-type: none">а) границы планируемых (в случае, если подготовка проекта межевания территории осуществляется в составе проекта планировки территории) и существующих элементов планировочной структуры;б) красные линии, утвержденные в составе проекта планировки территории, или красные линии, устанавливаемые, изменяемые, отменяемые в соответствии с пунктом 2 части 2 статьи 43 Градостроительного кодекса Российской Федерации;в) границы образуемых и (или) изменяемых земельных участков (далее - образуемые земельные участки), условные номера образуемых земельных участков, в том числе расположенных полностью или частично в границах зоны планируемого размещения линейного объекта, в отношении которых предполагаются их резервирование и (или) изъятие для государственных или муниципальных нужд;г) линии отступа от красных линий в целях определения мест допустимого размещения зданий, строений, сооружений;д) границы земельных участков, образование которых предусмотрено схемой расположения земельного участка или земельных участков на кадастровом плане территории, срок действия которой не истек. <p>Раздел 2 "Проект межевания территории. Текстовая часть" должен содержать следующую информацию:</p> <ul style="list-style-type: none">а) перечень образуемых земельных участков, подготавливаемый в форме таблицы, содержащий следующие сведения:<ul style="list-style-type: none">условные номера образуемых земельных участков;номера характерных точек образуемых земельных |
|--|--|

участков;
кадастровые номера земельных участков, из которых образуются земельные участки;
площадь образуемых земельных участков;
способы образования земельных участков;
сведения об отнесении (неотнесении) образуемых земельных участков к территории общего пользования;
целевое назначение лесов, вид (виды) разрешенного использования лесного участка, количественные и качественные характеристики лесного участка, сведения о нахождении лесного участка в границах особо защитных участков лесов (в случае, если подготовка проекта межевания территории осуществляется в целях определения местоположения границ образуемых и (или) изменяемых лесных участков);
условные номера образуемых земельных участков, кадастровые номера или иные ранее присвоенные государственные учетные номера существующих земельных участков, в отношении которых предполагаются их резервирование и (или) изъятие для государственных или муниципальных нужд, их адреса или описание местоположения, перечень и адреса расположенных на таких земельных участках объектов недвижимого имущества (при наличии сведений о них в Едином государственном реестре недвижимости);
перечень кадастровых номеров существующих земельных участков, на которых линейный объект может быть размещен на условиях сервитута, публичного сервитута, их адреса или описание местоположения, перечень и адреса расположенных на таких земельных участках объектов недвижимого имущества (при наличии сведений о них в Едином государственном реестре недвижимости);
сведения об отнесении образуемого земельного участка к определенной категории земель (в том числе в случае, если земельный участок в связи с размещением линейного объекта подлежит отнесению к определенной категории земель в силу закона без необходимости принятия решения о переводе земельного участка из состава земель этой категории в другую) или сведения о необходимости перевода земельного участка из состава земель одной

категории в другую;

б) перечень координат характерных точек образуемых земельных участков;

в) сведения о границах территории, применительно к которой осуществляется подготовка проекта межевания, содержащие перечень координат характерных точек таких границ в системе координат, используемой для ведения Единого государственного реестра недвижимости. Координаты характерных точек границ территории, применительно к которой осуществляется подготовка проекта межевания, определяются в соответствии с требованиями к точности определения координат характерных точек границ, установленных в соответствии с Градостроительным кодексом Российской Федерации для территориальных зон;

г) вид разрешенного использования образуемых земельных участков, предназначенных для размещения линейных объектов и объектов капитального строительства, проектируемых в составе линейного объекта, а также существующих земельных участков, занятых линейными объектами и объектами капитального строительства, входящими в состав линейных объектов, в соответствии с проектом планировки территории.

Раздел 3 "Материалы по обоснованию проекта межевания территории. Графическая часть" содержит чертежи, выполненные на цифровом топографическом плане, соответствующем требованиям, установленным федеральным органом исполнительной власти, осуществляющим функции по выработке и реализации государственной политики и нормативно-правовому регулированию в сфере строительства, архитектуры, градостроительства, на которых отображаются:

а) границы субъектов Российской Федерации, муниципальных образований, населенных пунктов, в которых расположена территория, применительно к которой подготавливается проект межевания;

б) границы существующих земельных участков;

в) границы публичных сервитутов, установленных в соответствии с законодательством Российской Федерации;

г) границы публичных сервитутов, подлежащих установлению в соответствии с законодательством

| | |
|--|--|
| | <p>Российской Федерации;</p> <p>д) границы зон с особыми условиями использования территорий, установленные в соответствии с законодательством Российской Федерации;</p> <p>е) границы зон с особыми условиями использования территорий, подлежащие установлению, изменению в связи с размещением линейных объектов;</p> <p>ж) границы зон с особыми условиями использования территорий, подлежащие установлению, изменению в связи с размещением линейных объектов, подлежащих реконструкции в связи с их переносом из зон планируемого размещения линейных объектов либо в границах зон планируемого размещения линейных объектов;</p> <p>з) местоположение существующих объектов капитального строительства;</p> <p>и) границы особо охраняемых природных территорий;</p> <p>к) границы территорий объектов культурного наследия, включенных в единый государственный реестр объектов культурного наследия (памятников истории и культуры) народов Российской Федерации, границы территорий выявленных объектов культурного наследия;</p> <p>л) границы лесничеств, участковых лесничеств, лесных кварталов, лесотаксационных выделов или частей лесотаксационных выделов.</p> <p>Раздел 4 "Материалы по обоснованию проекта межевания территории. Пояснительная записка" содержит:</p> <p>а) обоснование определения местоположения границ образуемого земельного участка с учетом соблюдения требований к образуемым земельным участкам, в том числе требований к предельным (минимальным и (или) максимальным) размерам земельных участков;</p> <p>б) обоснование способа образования земельного участка;</p> <p>в) обоснование определения размеров образуемого земельного участка;</p> <p>г) обоснование определения границ публичного сервитута, подлежащего установлению в соответствии с законодательством Российской Федерации.</p> |
|--|--|

Приложение №1
к заданию
на разработку документации
по планировке территории

Основные характеристики планируемых автомобильных дорог

| Наименование | Техническая категория | Ширина земляного полотна, м | Ширина проезжей части, м | Протяженность, м |
|---|-----------------------|-----------------------------|--------------------------|------------------|
| Автомобильная дорога к кустовой площадке № 46 | IV-в | 7,5 | 4,5 | 809,65 |
| Переезд № 1 | - | 9,0 | 6,0 | 23,00 |
| Переезд № 2 | - | 9,0 | 6,0 | 23,00 |
| Технологический проезд к площадке складирования песка "Месторождение песка им. Кузоваткина № 4 Чупальского месторождения" | IV-в | 7,5 | 4,5 | 823,58 |

Основные характеристики планируемых трубопроводов

| Наименование трубопровода | Давление (избыточное), МПа, в начале/ конце участка | Проектная мощность трубопровода по жидкости, м ³ /сут | Категория | Протяжённость трубопровода, м | Материал изготовления |
|--|---|--|-----------|-------------------------------|----------------------------|
| Нефтегазосборные сети куст № 46 – т.вр. куст № 46 | 1,44/0,93 | 725,41 | С | 1145,63 | Сталь класса прочности К48 |
| Высоконапорный водовод т.вр. куст № 46 – куст № 46 | 18,86/18,75 | 360,69 | С | 1104,99 | Сталь класса прочности К52 |

Основные характеристики планируемых ВЛ

| Наименование | Напряжение, кВ | Марка провода | Тип опор | Тип изоляции | Протяженность, м |
|----------------------------------|----------------|---------------|-----------------------|-------------------|------------------|
| ВЛ 6 кВ на кустовую площадку №46 | 6 | АС 120/19 | Из металлических труб | Стеклопластиковая | 2688 |

Основные технические характеристики планируемой
волоконно-оптической линии связи (ВОЛС)

| Наименование | Проектная мощность | Категория | Протяжённость, м |
|-------------------------------|--------------------|-----------|------------------|
| ВОЛС на кустовую площадку №46 | - | - | 1355 |