



# АДМИНИСТРАЦИЯ НЕФТЕЮГАНСКОГО РАЙОНА

## ПОСТАНОВЛЕНИЕ

24.07.2020

№ 1061-поз

г.Нефтеюганск

О подготовке документации по планировке межселенной территории Нефтеюганского района для размещения объекта: «Обустройство кустов скважин №№ 443р, 423р Южно-Балыкского месторождения»

В соответствии со статьей 45, пунктом 16 статьи 46 Градостроительного кодекса Российской Федерации, Федеральным законом от 06.10.2003 № 131-ФЗ «Об общих принципах организации местного самоуправления в Российской Федерации», Уставом муниципального образования Нефтеюганский район, постановлением администрации Нефтеюганского района от 15.10.2018 № 1732-па-нпа «Об утверждении порядка подготовки документации по планировке территорий, разрабатываемой на основании решения Главы Нефтеюганского района и порядка принятия решений об утверждении документации по планировке территории Нефтеюганского района», на основании заявления акционерного общества «Томский научно-исследовательский и проектный институт нефти и газа» (далее – АО «ТомскНИПИнефть») от 26.06.2020 № 19570 п о с т а н о в л я ю:

1. Подготовить проект планировки и проект межевания территории (далее – Документация) для размещения объекта: «Обустройство кустов скважин №№ 443р, 423р Южно-Балыкского месторождения» (приложение 1).

2. Утвердить задание на разработку документации по планировке территории для размещения объекта: «Обустройство кустов скважин №№ 443р, 423р Южно-Балыкского месторождения» (приложение 2).

3. Рекомендовать АО «ТомскНИПИнефть» осуществить подготовку Документации для размещения объектов, указанных в пункте 1 настоящего постановления, и предоставить подготовленную Документацию в комитет по градостроительству администрации Нефтеюганского района на проверку.

4. Комитету по градостроительству администрации Нефтеюганского района (Крышалович Д.В.):

4.1. Организовать учет предложений от физических и юридических лиц о порядке, сроках подготовки и содержании Документации.

4.2. Осуществить проверку подготовленной на основании настоящего постановления Документации в течение двадцати рабочих дней со дня поступления Документации в комитет по градостроительству администрации Нефтеюганского

района на соответствие требованиям пункта 10 статьи 45 Градостроительного кодекса Российской Федерации.

5. Признать утратившим силу постановление администрации Нефтеюганского района от 08.04.2020 № 488-па «О подготовке документации по планировке межселенной территории Нефтеюганского района для размещения объекта: «Обустройство кустов скважин №№ 443р, 423р Южно-Балыкского месторождения».

6. Настоящее постановление подлежит опубликованию в газете «Югорское обозрение» и размещению на официальном сайте органов местного самоуправления Нефтеюганского района.

7. Контроль за выполнением настоящего постановления возложить на директора департамента имущественных отношений – заместителя главы Нефтеюганского района Бородкину О.В.

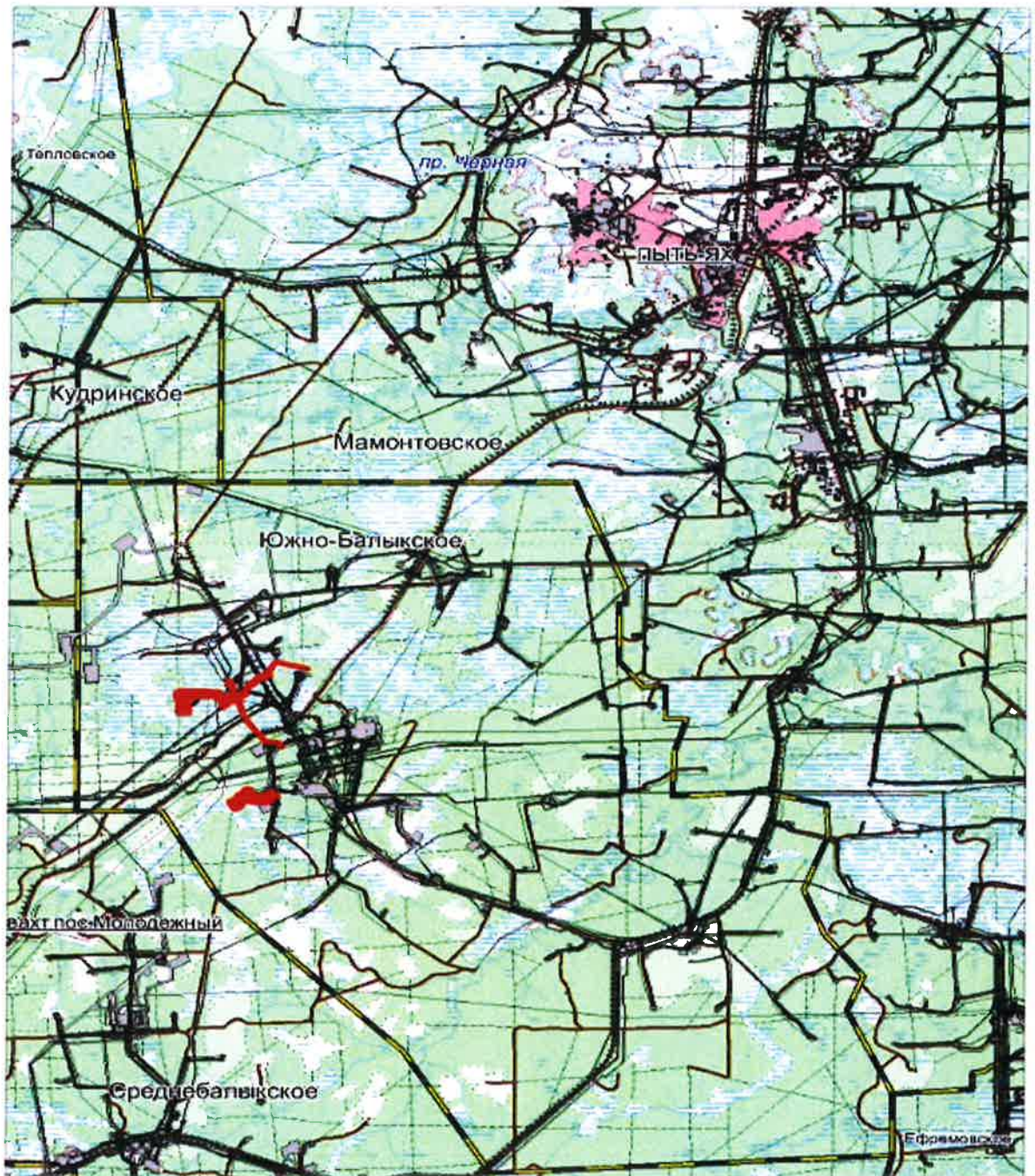
Глава района



Г.В.Лапковская

Приложение 1  
к постановлению администрации  
Нефтеюганского района  
от 24.07.2020 № 1061-па

Схема размещения объекта: «Обустройство кустов скважин №№ 443р, 423р Южно-Балыкского месторождения»



- зона планируемого размещения линейных объектов
- земельные участки, предоставленные в аренду ПАО "НК "Роснефть"

Приложение 2  
к постановлению администрации  
Нефтеюганского района  
от 24.07.2020 № 1061-па

### ЗАДАНИЕ

на разработку документации по планировке территории  
«Обустройство кустов скважин №№ 443р, 423р Южно-Балыкского месторождения»

(наименование территории, наименование объекта (ов) капитального строительства, для размещения которого (ых) подготавливается документация по планировке территории)

Наименование позиции	Содержание
1. Вид разрабатываемой документации по планировке территории	Проект планировки территории. Проект межевания территории
2. Инициатор подготовки документации по планировке территории	Публичное акционерное общество «Нефтяная компания «Роснефть»; ОГРН 1027700043502; дата внесения в Единый государственный реестр юридических лиц записи о создании юридического лица - 19.07.2002; место нахождения и адрес: 115035, г. Москва, Софийская набережная, 26/1; Реквизиты документа, удостоверяющего полномочия представителя заявителя: доверенность № 11-72/27 от 01.02.2019.
3. Источник финансирования работ по подготовке документации по планировке территории	За счет собственных средств ПАО «НК «Роснефть»»,
4. Вид и наименование планируемого к размещению объекта капитального строительства, его основные характеристики	Полное наименование объекта: «Обустройство кустов скважин №№443р, 423р Южно-Балыкского месторождения». Основные характеристики представлены в приложении № 1 к настоящему заданию.
5. Населенные пункты, поселения, городские округа, муниципальные районы, в отношении территорий которых осуществляется подготовка документации по планировке территории	Муниципальное образование Нефтеюганский район Ханты-Мансийского автономного округа – Югры Тюменской области
6. Состав документации по планировке территории	Документацию по планировке территории выполнить в соответствии с постановлением Правительства Российской Федерации от 12 мая 2017 года № 564 «об утверждении положения о составе и содержании проектов планировки территории, предусматривающих размещение одного или нескольких линейных объектов».

Проект планировки территории должен состоять из основной (утверждаемой) части и материалов по ее обоснованию.

1. Основная часть проекта планировки территории включает в себя:

раздел 1 «Проект планировки территории. Графическая часть»;

раздел 2 «Положение о размещении линейных объектов».

Раздел 1 «Проект планировки территории. Графическая часть» должен быть представлен в виде чертежа (чертежей), выполненного на цифровом топографическом плане, соответствующем требованиям, установленным федеральным органом исполнительной власти, осуществляющим функции по выработке и реализации государственной политики и нормативно-правовому регулированию в сфере строительства, архитектуры, градостроительства.

Раздел 1 «Проект планировки территории. Графическая часть» включает в себя:

чертеж красных линий;

чертеж границ зон планируемого размещения линейных объектов;

чертеж границ зон планируемого размещения линейных объектов, подлежащих реконструкции в связи с изменением их местоположения;

Объединение нескольких чертежей в один допускается при условии обеспечения читаемости линий и условных обозначений графических материалов.

На чертеже красных линий отображаются:

а) границы территории, в отношении которой осуществляется подготовка проекта планировки;

б) существующие (ранее установленные в соответствии с законодательством Российской Федерации), устанавливаемые и отменяемые красные линии;

в) номера характерных точек красных линий, в том числе точек начала и окончания красных линий, точек изменения описания красных линий. Перечень координат характерных точек красных линий приводится в форме таблицы, которая является неотъемлемым приложением к чертежу красных линий;

г) пояснительные надписи, содержащие информацию о видах линейных объектов применительно к территориям, которые заняты такими объектами или предназначены для их размещения, о видах территорий общего пользования, для которых установлены и (или) устанавливаются красные линии.

На чертеже границ зон планируемого размещения линейных объектов отображаются:

а) границы территории, в отношении которой осуществляется подготовка проекта планировки;

б) границы зон планируемого размещения линейных объектов с указанием границ зон планируемого размещения объектов капитального строительства, проектируемых в составе линейных объектов, обеспечивающих в том числе соблюдение расчетных показателей минимально допустимого уровня обеспеченности территории объектами коммунальной, транспортной, социальной инфраструктур и расчетных показателей максимально допустимого уровня территориальной доступности указанных объектов для населения в соответствии с нормативами градостроительного проектирования. Места размещения объектов капитального строительства, проектируемых в составе линейного объекта, подлежат уточнению при архитектурно-строительном проектировании, но не могут выходить за границы зон планируемого размещения таких объектов, установленных проектом планировки территории. В случае если для размещения линейных объектов требуется образование земельных участков, границы зон планируемого размещения линейных объектов устанавливаются в соответствии с нормами отвода земельных участков для конкретных видов линейных объектов;

в) номера характерных точек границ зон планируемого размещения линейных объектов, в том числе точек начала и окончания, точек изменения описания границ таких зон;

г) границы зон с особыми условиями использования территорий, подлежащие установлению в связи с размещением линейных объектов.

На чертеже границ зон планируемого размещения линейных объектов, подлежащих реконструкции в связи с изменением их местоположения, отображаются:

а) границы территории, в отношении которой осуществляется подготовка проекта планировки;

б) границы зон планируемого размещения линейных объектов, подлежащих реконструкции в связи с изменением их местоположения;

в) номера характерных точек границ зон планируемого размещения линейных объектов, подлежащих реконструкции в связи с изменением их местоположения;

г) границы зон с особыми условиями использования территорий, подлежащие установлению или изменению в связи с размещением линейных объектов, подлежащих реконструкции в связи с изменением их местоположения.

Раздел 2 "Положение о размещении линейных

	<p>объектов" должен содержать следующую информацию:</p> <p>а) наименование, основные характеристики (категория, протяженность, проектная мощность, пропускная способность, грузонапряженность, интенсивность движения) и назначение планируемых для размещения линейных объектов, а также линейных объектов, подлежащих реконструкции в связи с изменением их местоположения;</p> <p>б) перечень субъектов Российской Федерации, перечень муниципальных районов, городских округов в составе субъектов Российской Федерации, перечень поселений, населенных пунктов, внутригородских территорий городов федерального значения, на территориях которых устанавливаются зоны планируемого размещения линейных объектов;</p> <p>в) перечень координат характерных точек границ зон планируемого размещения линейных объектов;</p> <p>г) перечень координат характерных точек границ зон планируемого размещения линейных объектов, подлежащих реконструкции в связи с изменением их местоположения;</p> <p>д) предельные параметры разрешенного строительства, реконструкции объектов капитального строительства, входящих в состав линейных объектов в границах зон их планируемого размещения:</p> <p>предельное количество этажей и (или) предельная высота объектов капитального строительства, входящих в состав линейных объектов, в границах каждой зоны планируемого размещения таких объектов;</p> <p>максимальный процент застройки каждой зоны планируемого размещения объектов капитального строительства, входящих в состав линейных объектов, определяемый как отношение площади зоны планируемого размещения объекта капитального строительства, входящего в состав линейного объекта, которая может быть застроена, ко всей площади этой зоны;</p> <p>минимальные отступы от границ земельных участков в целях определения мест допустимого размещения объектов капитального строительства, которые входят в состав линейных объектов и за пределами которых запрещено строительство таких объектов, в границах каждой зоны планируемого размещения объектов капитального строительства, входящих в состав линейных объектов;</p> <p>требования к архитектурным решениям объектов капитального строительства, входящих в состав линейных объектов, в границах каждой зоны планируемого размещения таких объектов, расположенной в границах территории исторического</p>
--	--

поселения федерального или регионального значения, с указанием:

требований к цветовому решению внешнего облика таких объектов;

требований к строительным материалам, определяющим внешний облик таких объектов;

требований к объемно-пространственным, архитектурно-стилистическим и иным характеристикам таких объектов, влияющим на их внешний облик и (или) на композицию, а также на силуэт застройки исторического поселения;

е) информация о необходимости осуществления мероприятий по защите сохраняемых объектов капитального строительства (здание, строение, сооружение, объекты, строительство которых не завершено), существующих и строящихся на момент подготовки проекта планировки территории, а также объектов капитального строительства, планируемых к строительству в соответствии с ранее утвержденной документацией по планировке территории, от возможного негативного воздействия в связи с размещением линейных объектов;

ж) информация о необходимости осуществления мероприятий по сохранению объектов культурного наследия от возможного негативного воздействия в связи с размещением линейных объектов;

з) информация о необходимости осуществления мероприятий по охране окружающей среды;

и) информация о необходимости осуществления мероприятий по защите территории от чрезвычайных ситуаций природного и техногенного характера, в том числе по обеспечению пожарной безопасности и гражданской обороне.

Раздел 3 «Материалы по обоснованию проекта планировки территории. Графическая часть» содержит следующие схемы:

а) схема расположения элементов планировочной структуры (территорий, занятых линейными объектами и (или) предназначенных для размещения линейных объектов);

б) схема использования территории в период подготовки проекта планировки территории;

в) схема организации улично-дорожной сети и движения транспорта;

г) схема вертикальной планировки территории, инженерной подготовки и инженерной защиты территории;

д) схема границ территорий объектов культурного наследия;

е) схема границ зон с особыми условиями использования территорий, особо охраняемых природных территорий, лесничеств;



ж) схема границ территорий, подверженных риску возникновения чрезвычайных ситуаций природного и техногенного характера (пожар, взрыв, химическое, радиоактивное заражение, затопление, подтопление, оползень, карсты, эрозия и т.д.);

з) схема конструктивных и планировочных решений.

Схема расположения элементов планировочной структуры разрабатывается в масштабе от 1:10000 до 1:25000 при условии обеспечения читаемости линий и условных обозначений графических материалов. На этой схеме отображаются:

а) границы территории, в отношении которой осуществляется подготовка схемы расположения элементов планировочной структуры, в пределах границ субъекта (субъектов) Российской Федерации, на территории которого устанавливаются границы зон планируемого размещения линейных объектов и границы зон планируемого размещения линейных объектов, подлежащих реконструкции в связи с изменением их местоположения;

б) границы зон планируемого размещения линейных объектов;

в) границы зон планируемого размещения линейных объектов, подлежащих реконструкции в связи с изменением их местоположения.

На схеме использования территории в период подготовки проекта планировки территории отображаются:

а) границы территории, в отношении которой осуществляется подготовка проекта планировки;

б) границы зон планируемого размещения линейных объектов;

в) границы зон планируемого размещения линейных объектов, подлежащих реконструкции в связи с изменением их местоположения;

г) сведения об отнесении к определенной категории земель в границах территории, в отношении которой осуществляется подготовка проекта планировки;

д) границы существующих земельных участков, учтенных в Едином государственном реестре недвижимости, в границах территории, в отношении которой осуществляется подготовка проекта планировки, с указанием форм собственности таких земельных участков и информации о необходимости изъятия таких земельных участков для государственных и муниципальных нужд;

е) контуры существующих сохраняемых объектов капитального строительства, а также подлежащих сносу и (или) демонтажу и не подлежащих реконструкции линейных объектов;

ж) границы зон планируемого размещения объектов капитального строительства, установленные ранее

	<p>утвержденной документацией по планировке территории, в случае планируемого размещения таковых в границах территории, в отношении которой осуществляется подготовка проекта планировки.</p> <p>Схема организации улично-дорожной сети и движения транспорта выполняется в случае подготовки проекта планировки территории, предусматривающего размещение автомобильных дорог и (или) железнодорожного транспорта. На этой схеме отображаются:</p> <ul style="list-style-type: none"><li>а) границы территории, в отношении которой осуществляется подготовка проекта планировки;</li><li>б) границы зон планируемого размещения линейных объектов;</li><li>в) границы зон планируемого размещения линейных объектов, подлежащих реконструкции в связи с изменением их местоположения;</li><li>г) категории улиц и дорог;</li><li>д) линии внутриквартальных проездов и проходов в границах территории общего пользования, границы зон действия публичных сервитутов;</li><li>е) остановочные пункты наземного общественного пассажирского транспорта, входы (выходы) подземного общественного пассажирского транспорта;</li><li>ж) объекты транспортной инфраструктуры с выделением эстакад, путепроводов, мостов, тоннелей, объектов внеуличного транспорта, железнодорожных вокзалов, пассажирских платформ, сооружений и устройств для хранения и обслуживания транспортных средств (в том числе подземных) и иных подобных объектов в соответствии с региональными и местными нормативами градостроительного проектирования;</li><li>з) хозяйственные проезды и скотопрогоны, сооружения для перехода диких животных;</li><li>и) основные пути пешеходного движения, пешеходные переходы на одном и разных уровнях;</li><li>к) направления движения наземного общественного пассажирского транспорта;</li><li>л) иные объекты транспортной инфраструктуры с учетом существующих и прогнозных потребностей в транспортном обеспечении территории.</li></ul> <p>Схема вертикальной планировки территории, инженерной подготовки и инженерной защиты территории выполняется в случаях, установленных федеральным органом исполнительной власти, осуществляющим функции по выработке и реализации государственной политики и нормативно-правовому регулированию в сфере строительства, архитектуры, градостроительства. Допускается отображение соответствующей информации на одной</p>
--	---

или нескольких схемах в зависимости от обеспечения читаемости линий и условных обозначений. На этой схеме отображаются:

а) границы зон планируемого размещения линейных объектов;

б) границы зон планируемого размещения линейных объектов, подлежащих реконструкции в связи с изменением их местоположения;

в) существующие и директивные (проектные) отметки поверхности по осям трасс автомобильных и железных дорог, проезжих частей в местах пересечения улиц и проездов и в местах перелома продольного профиля, а также других планировочных элементов для вертикальной увязки проектных решений, включая смежные территории;

г) проектные продольные уклоны, направление продольного уклона, расстояние между точками, ограничивающими участок с продольным уклоном;

д) горизонтали, отображающие проектный рельеф в виде параллельных линий;

е) поперечные профили автомобильных и железных дорог, улично-дорожной сети в масштабе 1:100 - 1:200. Ширина автомобильной дороги и функциональных элементов поперечного профиля приводится с точностью до 0,01 метра. Асимметричные поперечные профили сопровождаются пояснительной надписью для ориентации профиля относительно плана.

Схема границ территорий объектов культурного наследия разрабатывается в случае наличия объектов культурного наследия в границах территории, в отношении которой осуществляется подготовка проекта планировки. При отсутствии объектов культурного наследия в границах территории, в отношении которой осуществляется подготовка проекта планировки, соответствующая информация указывается в разделе 4 "Материалы по обоснованию проекта планировки территории. Пояснительная записка". На этой схеме отображаются:

а) границы территории, в отношении которой осуществляется подготовка проекта планировки;

б) границы зон планируемого размещения линейных объектов;

в) границы зон планируемого размещения линейных объектов, подлежащих реконструкции в связи с изменением их местоположения;

г) границы территорий объектов культурного наследия, включенных в единый государственный реестр объектов культурного наследия (памятников истории и культуры) народов Российской Федерации;

д) границы территорий выявленных объектов культурного наследия.

	<p>На схеме границ зон с особыми условиями использования территорий, особо охраняемых природных территорий, лесничеств, которая может представляться в виде одной или нескольких схем, отображаются:</p> <ul style="list-style-type: none"><li>а) границы территории, в отношении которой осуществляется подготовка проекта планировки;</li><li>б) границы зон планируемого размещения линейных объектов;</li><li>в) границы зон планируемого размещения линейных объектов, подлежащих реконструкции в связи с изменением их местоположения</li><li>г) границы зон с особыми условиями использования территорий, виды которых предусмотрены статьей 105 Земельного кодекса Российской Федерации, установленные в соответствии с законодательством Российской Федерации;</li><li>д) границы особо охраняемых природных территорий, границы лесничеств.</li></ul> <p>На схеме границ территорий, подверженных риску возникновения чрезвычайных ситуаций природного и техногенного характера (пожар, взрыв, химическое, радиоактивное заражение, затопление, подтопление, оползень, карсты, эрозия и т.д.), отображаются:</p> <ul style="list-style-type: none"><li>а) границы территории, в отношении которой осуществляется подготовка проекта планировки;</li><li>б) границы зон планируемого размещения линейных объектов;</li><li>в) границы зон планируемого размещения линейных объектов, подлежащих реконструкции в связи с изменением их местоположения;</li><li>г) границы территорий, подверженных риску возникновения чрезвычайных ситуаций природного и техногенного характера (в соответствии с исходными данными, материалами документов территориального планирования, а в случае их отсутствия - в соответствии с нормативно-техническими документами).</li></ul> <p>На схеме конструктивных и планировочных решений, подготавливаемой в целях обоснования границ зон планируемого размещения линейных объектов, отображаются:</p> <ul style="list-style-type: none"><li>а) границы территории, в отношении которой осуществляется подготовка проекта планировки;</li><li>б) границы зон планируемого размещения линейных объектов;</li><li>в) ось планируемого линейного объекта с нанесением пикетажа и (или) километровых отметок;</li><li>г) конструктивные и планировочные решения, планируемые в отношении линейного объекта и (или) объектов капитального строительства, проектируемых в составе линейного объекта, в объеме, достаточном</li></ul>
--	--

для определения зоны планируемого размещения линейного объекта.

Раздел 4 "Материалы по обоснованию проекта планировки территории. Пояснительная записка" содержит:

а) описание природно-климатических условий территории, в отношении которой разрабатывается проект планировки территории;

б) обоснование определения границ зон планируемого размещения линейных объектов;

в) обоснование определения границ зон планируемого размещения линейных объектов, подлежащих реконструкции в связи с изменением их местоположения;

г) обоснование определения предельных параметров застройки территории в границах зон планируемого размещения объектов капитального строительства, проектируемых в составе линейных объектов;

д) ведомость пересечений границ зон планируемого размещения линейного объекта (объектов) с сохраняемыми объектами капитального строительства (здание, строение, сооружение, объект, строительство которого не завершено), существующими и строящимися на момент подготовки проекта планировки территории;

е) ведомость пересечений границ зон планируемого размещения линейного объекта (объектов) с объектами капитального строительства, строительство которых запланировано в соответствии с ранее утвержденной документацией по планировке территории;

ж) ведомость пересечений границ зон планируемого размещения линейного объекта (объектов) с водными объектами (в том числе с водотоками, водоемами, болотами и т.д.).

Обязательным приложением к разделу 4 «Материалы по обоснованию проекта планировки территории. Пояснительная записка» являются:

а) материалы и результаты инженерных изысканий, используемые при подготовке проекта планировки территории, с приложением документов, подтверждающих соответствие лиц, выполнивших инженерные изыскания, требованиям части 2 статьи 47 Градостроительного кодекса Российской Федерации;

б) программа и задание на проведение инженерных изысканий, используемые при подготовке проекта планировки территории; (При наличии необходимости выполнения инженерных изысканий. См. п. 6 ППРФ от 26.07.1017 г. № 884)

либо пояснительная записка, содержащая обоснование отсутствия необходимости выполнения инженерных

изысканий для подготовки документации по планировке территории;  
в) исходные данные, используемые при подготовке проекта планировки территории;  
г) решение о подготовке документации по планировке территории с приложением задания.

Проект межевания территории выполнить в соответствии со статьей 43 Градостроительного Кодекса.

Проект межевания территории должен состоять из основной части, которая подлежит утверждению, и материалов по обоснованию этого проекта.

Основная часть проекта межевания территории включает в себя текстовую часть и чертежи межевания территории.

1. Текстовая часть проекта межевания территории включает в себя:

1) перечень и сведения о площади образуемых земельных участков, в том числе возможные способы их образования;

2) перечень и сведения о площади образуемых земельных участков, которые будут отнесены к территориям общего пользования или имуществу общего пользования, в том числе в отношении которых предполагаются резервирование и (или) изъятие для государственных или муниципальных нужд;

3) вид разрешенного использования образуемых земельных участков в соответствии с проектом планировки территории в случаях, предусмотренных настоящим Кодексом;

4) целевое назначение лесов, вид (виды) разрешенного использования лесного участка, количественные и качественные характеристики лесного участка, сведения о нахождении лесного участка в границах особо защитных участков лесов (в случае, если подготовка проекта межевания территории осуществляется в целях определения местоположения границ, образуемых и (или) изменяемых лесных участков);

5) сведения о границах территории, в отношении которой утвержден проект межевания, содержащие перечень координат характерных точек этих границ в системе координат, используемой для ведения Единого государственного реестра недвижимости. Координаты характерных точек границ территории, в отношении которой утвержден проект межевания, определяются в соответствии с требованиями к точности определения координат характерных точек границ, установленных в соответствии с настоящим

	<p>Кодексом для территориальных зон.</p> <p>2. На чертежах межевания территории отображаются:</p> <ol style="list-style-type: none"><li>1) границы планируемых (в случае, если подготовка проекта межевания территории осуществляется в составе проекта планировки территории) и существующих элементов планировочной структуры;</li><li>2) красные линии, утвержденные в составе проекта планировки территории, или красные линии, утверждаемые, изменяемые проектом межевания территории в соответствии с пунктом 2 части 2 статьи 43 Градостроительного кодекса Российской Федерации;</li><li>3) линии отступа от красных линий в целях определения мест допустимого размещения зданий, строений, сооружений;</li><li>4) границы образуемых и (или) изменяемых земельных участков, условные номера образуемых земельных участков, в том числе в отношении которых предполагаются их резервирование и (или) изъятие для государственных или муниципальных нужд;</li><li>5) границы публичных сервитутов.</li></ol> <p>3. Материалы по обоснованию проекта межевания территории включают в себя чертежи, на которых отображаются:</p> <ol style="list-style-type: none"><li>1) границы существующих земельных участков;</li><li>2) границы зон с особыми условиями использования территорий;</li><li>3) местоположение существующих объектов капитального строительства;</li><li>4) границы особо охраняемых природных территорий;</li><li>5) границы территорий объектов культурного наследия;</li><li>6) границы лесничеств, лесопарков, участковых лесничеств, лесных кварталов, лесотаксационных выделов или частей лесотаксационных выделов.</li></ol>
--	--

Приложение № 1  
к заданию  
на разработку  
документации  
по планировке территории

Основные технические характеристики планируемых  
автомобильных дорог

Наименование	Техническая категория	Ширина земляного полотна, м	Ширина проезжей части, м	Длина, м	Количество углов поворота
Автомобильная дорога к кусту скважин 443р	IV-в	6,5	4,5	611,67	2
Автомобильная дорога к кусту скважин 423р	IV-в	6,5	4,5	272,25	2
Переезд № 1	-	9,0	6,0	16,9	-
Переезд № 2	-	9,0	6,0	18,0	-

Основные технические характеристики планируемых воздушных линий  
электропередачи (ВЛ)

Наименование	Напряжение	Марка провода	Тип опор	Тип изоляции	Протяженность, м
ВЛ 6 кВ на куст 443р	6 кВ	АС 120/19 мм <sup>2</sup>	Металлические опоры из труб по серии 25.0074	Стеклянная, ПС70Е (натяжные)	3134
ВЛ 6 кВ на куст 423р	6 кВ	АС 120/19 мм <sup>2</sup>	Металлические опоры из труб по серии 25.0074	Стеклянная, ПС70Е (натяжные)	1584
Переустройство ВЛ 35 кВ «Южно-Балыкская»	35 кВ	АС 120/19 мм <sup>2</sup>	Унифицированные стальные нормальные	Стеклянная	963



## Основные технические характеристики планируемых трубопроводов

Наименование трубопровода	Диаметр трубопровода, толщина стенки, мм	Давление (избыточное), МПа, в начале/конце участка	Проектная мощность трубопровода по жидкости/по газу, м <sup>3</sup> /сут	Протяжённость трубопровода, м	Материал изготовления
Высоконапорный водовод т. вр. куст № 423- куст № 423	114х12	40,24 / 21,25	169,0 (213,39*)/-	1547,84	Стальные бесшовные повышенной коррозионной класса прочности К52. С наружным двухслойным полиэтиленовым покрытием.
Высоконапорный водовод т. вр. куст № 443- куст № 443	168х16	20,22 / 19,98	953,0 (1026,89*)/-	3288,21	Стальные бесшовные повышенной коррозионной класса прочности К52. С наружным двухслойным полиэтиленовым покрытием.
Нефтегазосборные сети. Куст № 423 - т. вр. куст № 423	159х6	1,17 / 1,14	713,1 / 9210,3	763,68	Стальные электросварные прямошовные класса прочности К48. С наружным трехслойным полиэтиленовым покрытием и внутренним эпоксидным покрытием.
Нефтегазосборные сети. Куст № 443 - т. вр. куст № 443	219х6	14,27 / 1,24	1627,2 / 28679,3	804,70	Стальные электросварные прямошовные класса прочности К48. С наружным трехслойным полиэтиленовым покрытием и внутренним эпоксидным покрытием.

Основные технические характеристики планируемых  
волоконно-оптических линий связи (ВОЛС)

Наименование	Количество волокон, шт	Скорость передачи данных, Гбит/с	Протяжённость, м
ВОЛС на куст 423р	24	1	797
ВОЛС на куст 443р	24	1	1577
ВОЛС на ПС 35/6 кВ в районе куста 443	24	1	3933
ВОЛС на куст 424р	24	1	2919