



АДМИНИСТРАЦИЯ НЕФТЕЮГАНСКОГО РАЙОНА

ПОСТАНОВЛЕНИЕ

23.12.2020

№ 1995-на

г.Нефтеюганск

О подготовке документации по планировке межселенной территории для размещения объекта: «Линейные коммуникации для кустовой площадки № 637у Малобалыкского месторождения»

В соответствии со статьей 45, пунктом 16 статьи 46 Градостроительного кодекса Российской Федерации, Федеральным законом от 06.10.2003 № 131-ФЗ «Об общих принципах организации местного самоуправления в Российской Федерации», Уставом Нефтеюганского муниципального района Ханты-Мансийского автономного округа – Югры, постановлением администрации Нефтеюганского района от 15.10.2018 № 1732-па-нпа «Об утверждении порядка подготовки документации по планировке территории, разрабатываемой на основании решения Главы Нефтеюганского района и порядка принятия решения об утверждении документации по планировке территории Нефтеюганского района», на основании заявления общества с ограниченной ответственностью «РН-БашНИПИнефть» (далее – ООО «РН-БашНИПИнефть») от 27.11.2020 № 670-ЗР постановляю:

1. Подготовить проект планировки и проект межевания территории (далее – Документация) для размещения объекта: «Линейные коммуникации для кустовой площадки № 637у Малобалыкского месторождения» (приложение № 1).
2. Утвердить задание на разработку документации по планировке территории для размещения объекта: «Линейные коммуникации для кустовой площадки № 637у Малобалыкского месторождения» (приложение № 2).
3. Рекомендовать ООО «РН-БашНИПИнефть» осуществить подготовку Документации для размещения объекта, указанного в пункте 1 настоящего постановления, и предоставить подготовленную Документацию в комитет по градостроительству администрации Нефтеюганского района на проверку.
4. Комитету по градостроительству администрации Нефтеюганского района (Крышалович Д.В.):
 - 4.1. Организовать учет предложений от физических и юридических лиц о порядке, сроках подготовки и содержании Документации.

4.2. Осуществить проверку подготовленной на основании настоящего постановления Документации в течение двадцати рабочих дней со дня поступления Документации в комитет по градостроительству администрации Нефтеюганского района на соответствие требованиям пункта 10 статьи 45 Градостроительного кодекса Российской Федерации.

5. Настоящее постановление подлежит опубликованию в газете «Югорское обозрение» и размещению на официальном сайте органов местного самоуправления Нефтеюганского района.

6. Контроль за выполнением постановления возложить на директора департамента имущественных отношений – заместителя главы Нефтеюганского района Бородкину О.В.

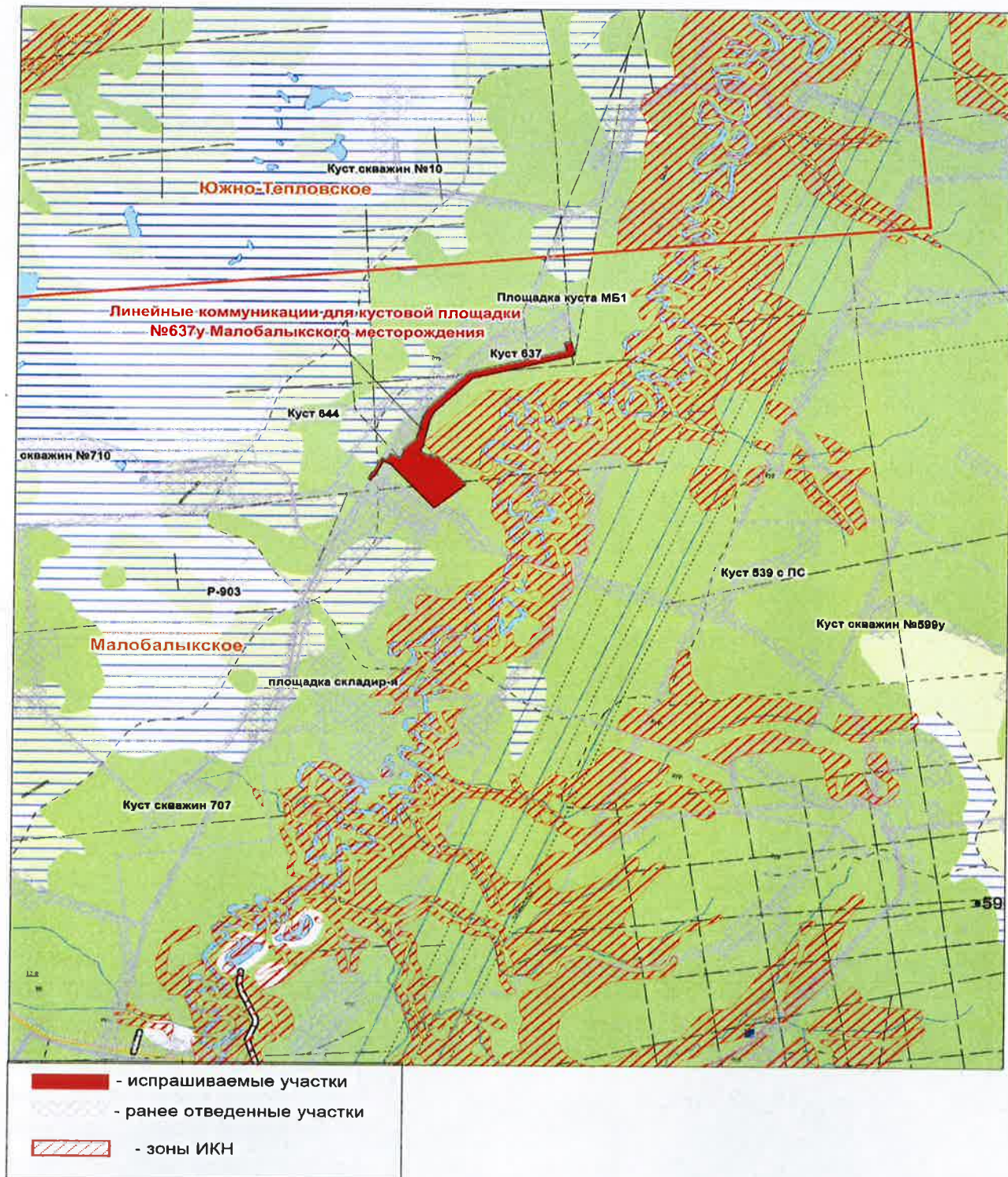
Глава района



Г.В.Лапковская

Приложение № 1
к постановлению администрации
Нефтеюганского района
от 23.12.2020 № 1995-па

Схема
размещения объекта: «Линейные коммуникации для кустовой площадки № 637у
Малобалыкского месторождения»



Приложение № 2
к постановлению администрации
Нефтеюганского района
от 23.12.2020 № 1995-на

ЗАДАНИЕ
на разработку документации по планировке территории

«Линейные коммуникации для кустовой площадки № 637у Малобалыкского месторождения»

(наименование территории, наименование объекта (ов) капитального строительства, для размещения которого(ых) подготавливается документация по планировке территории)

Наименование позиции	Содержание
1. Вид разрабатываемой документации по планировке территории	Проект планировки и проект межевания территории
2. Инициатор подготовки документации по планировке территории	Публичное акционерное общество «Нефтяная компания «Роснефть»; ОГРН 1027700043502; дата внесения в Единый государственный реестр юридических лиц записи о создании юридического лица - 19.07.2002; место нахождения и адрес: 115035, г. Москва, Софийская набережная, 26/1; Реквизиты документа, удостоверяющего полномочия представителя заявителя: доверенность № 11-72/27 от 01.02.2019.
3. Источник финансирования работ по подготовке документации по планировке территории	За счет собственных средств ПАО «НК «Роснефть»,
4. Вид и наименование планируемого к размещению объекта капитального строительства, его основные характеристики	«Линейные коммуникации для кустовой площадки №637у Малобалыкского месторождения» Состав объекта и основные характеристики планируемого к размещению объекта: Кустовая площадка куста скважин №637у. Автомобильная дорога к кусту скважин №637у 1. Нефтегазосборные сети куст №637у – т. вр. куст № 637у. 2. Площадки узлов задвижек на нефтегазосборных сетях. 3. ВЛ 6 кВ на куст №637у.
5. Населенные пункты, поселения, городские округа, муниципальные районы, в отношении территорий которых	Ханты-Мансийский автономный округ – Югра, Муниципальное образование - Нефтеюганский район

<p>осуществляется подготовка документации по планировке территории</p>	
<p>6. Состав документации по планировке территории</p>	<p>1. Состав документации по планировке территории Документацию по планировке территории выполнить в соответствии с постановлением Правительства Российской Федерации от 12 мая 2017 года № 564 «Об утверждении Положения о составе и содержании документации по планировке территории, предусматривающей размещение одного или нескольких линейных объектов».</p> <p>Проект планировки территории должен состоять из основной (утверждаемой) части и материалов по ее обоснованию.</p> <p>Основная часть проекта планировки территории включает в себя:</p> <p>1. Раздел 1 "Проект планировки территории. Графическая часть" включает в себя:</p> <p>чертеж красных линий;</p> <p>чертеж границ зон планируемого размещения линейных объектов;</p> <p>чертеж границ зон планируемого размещения линейных объектов, подлежащих реконструкции в связи с изменением их местоположения.</p> <p>Объединение нескольких чертежей в один допускается при условии обеспечения читаемости линий и условных обозначений графических материалов.</p> <p>2. На чертеже красных линий отображаются:</p> <p>а) границы территории, в отношении которой осуществляется подготовка проекта планировки;</p> <p>б) существующие (ранее установленные в соответствии с законодательством Российской Федерации), устанавливаемые и отменяемые красные линии;</p> <p>в) номера характерных точек устанавливаемых красных линий, в том числе точек начала и окончания красных линий, точек изменения описания красных линий. Перечень координат характерных точек красных линий приводится в форме таблицы, которая является неотъемлемым приложением к чертежу красных линий;</p> <p>г) пояснительные надписи, содержащие информацию о видах территорий общего пользования, для которых установлены и (или)</p>

устанавливаются красные линии;
д) границы существующих и планируемых элементов планировочной структуры.

3. На чертеже границ зон планируемого размещения линейных объектов отображаются:

а) границы территории, в отношении которой осуществляется подготовка проекта планировки;

б) границы зон планируемого размещения линейных объектов с указанием границ зон планируемого размещения объектов капитального строительства, проектируемых в составе линейных объектов, обеспечивающих в том числе соблюдение расчетных показателей минимально допустимого уровня обеспеченности территории объектами коммунальной, транспортной, социальной инфраструктур и расчетных показателей максимально допустимого уровня территориальной доступности указанных объектов для населения в соответствии с нормативами градостроительного проектирования. Места размещения объектов капитального строительства, проектируемых в составе линейного объекта, подлежат уточнению при архитектурно-строительном проектировании, но не могут выходить за границы зон планируемого размещения таких объектов, установленных проектом планировки территории. В случае если для размещения линейных объектов требуется образование земельных участков, границы зон планируемого размещения линейных объектов устанавливаются в соответствии с нормами отвода земельных участков для конкретных видов линейных объектов;

в) номера характерных точек границ зон планируемого размещения линейных объектов, в том числе точек начала и окончания, точек изменения описания границ таких зон;

4. На чертеже границ зон планируемого размещения линейных объектов, подлежащих реконструкции в связи с изменением их местоположения, отображаются:

а) границы территории, в отношении которой осуществляется подготовка проекта планировки;

б) границы зон планируемого размещения линейных объектов, подлежащих реконструкции в связи с изменением их местоположения;

в) номера характерных точек границ зон планируемого размещения линейных объектов,

подлежащих реконструкции в связи с изменением их местоположения;

5. Раздел 2 "Положение о размещении линейных объектов" должен содержать следующую информацию:

- а) наименование, основные характеристики (категория, протяженность, проектная мощность, пропускная способность, грузонапряженность, интенсивность движения) и назначение планируемых для размещения линейных объектов, а также линейных объектов, подлежащих реконструкции в связи с изменением их местоположения;
 - б) перечень субъектов Российской Федерации, перечень муниципальных районов, городских округов в составе субъектов Российской Федерации, перечень поселений, населенных пунктов, внутригородских территорий городов федерального значения, на территориях которых устанавливаются зоны планируемого размещения линейных объектов;
 - в) перечень координат характерных точек границ зон планируемого размещения линейных объектов;
 - г) перечень координат характерных точек границ зон планируемого размещения линейных объектов, подлежащих реконструкции в связи с изменением их местоположения;
 - д) предельные параметры разрешенного строительства, реконструкции объектов капитального строительства, входящих в состав линейных объектов в границах зон их планируемого размещения:
предельное количество этажей и (или) предельная высота объектов капитального строительства, входящих в состав линейных объектов, в границах каждой зоны планируемого размещения таких объектов;
максимальный процент застройки каждой зоны планируемого размещения объектов капитального строительства, входящих в состав линейных объектов, определяемый как отношение площади зоны планируемого размещения объекта капитального строительства, входящего в состав линейного объекта, которая может быть застроена, ко всей площади этой зоны;
- минимальные отступы от границ земельных

участков в целях определения мест допустимого размещения объектов капитального строительства, которые входят в состав линейных объектов и за пределами которых запрещено строительство таких объектов, в границах каждой зоны планируемого размещения объектов капитального строительства, входящих в состав линейных объектов;

требования к архитектурным решениям объектов капитального строительства, входящих в состав линейных объектов, в границах каждой зоны планируемого размещения таких объектов, расположенной в границах территории исторического поселения федерального или регионального значения, с указанием:

требований к цветовому решению внешнего облика таких объектов;

требований к строительным материалам, определяющим внешний облик таких объектов;

требований к объемно-пространственным, архитектурно-стилистическим и иным характеристикам таких объектов, влияющим на их внешний облик и (или) на композицию, а также на силуэт застройки исторического поселения;

е) информация о необходимости осуществления мероприятий по защите сохраняемых объектов капитального строительства (здание, строение, сооружение, объекты, строительство которых не завершено), существующих и строящихся на момент подготовки проекта планировки территории, а также объектов капитального строительства, планируемых к строительству в соответствии с ранее утвержденной документацией по планировке территории, от возможного негативного воздействия в связи с размещением линейных объектов;

ж) информация о необходимости осуществления мероприятий по сохранению объектов культурного наследия от возможного негативного воздействия в связи с размещением линейных объектов;

з) информация о необходимости осуществления мероприятий по охране окружающей среды;

и) информация о необходимости осуществления мероприятий по защите территории от чрезвычайных ситуаций природного и техногенного характера, в том числе по обеспечению пожарной безопасности и

гражданской обороне.

6. Наименование линейных объектов федерального, регионального или местного значения и их планируемое местоположение, указываемое в соответствии с подпунктами "а" и "б" пункта 15 настоящего Положения, должно соответствовать наименованию и планируемому местоположению, установленному документами территориального планирования, за исключением случаев, установленных частью 14 статьи 9 Градостроительного кодекса Российской Федерации, или случаев, когда такие линейные объекты не подлежат отображению в документах территориального планирования

7. Раздел 3 "Материалы по обоснованию проекта планировки территории. Графическая часть" должен быть представлен в виде схем, выполненных на цифровом топографическом плане, соответствующем требованиям, установленным федеральным органом исполнительной власти, осуществляющим функции по выработке и реализации государственной политики и нормативно-правовому регулированию в сфере строительства, архитектуры, градостроительства.

8. Раздел 3 "Материалы по обоснованию проекта планировки территории. Графическая часть" содержит следующие схемы:

а) схема расположения элементов планировочной структуры (территорий, занятых линейными объектами и (или) предназначенных для размещения линейных объектов);

б) схема использования территории в период подготовки проекта планировки территории;

в) схема организации улично-дорожной сети и движения транспорта;

г) схема вертикальной планировки территории, инженерной подготовки и инженерной защиты территории;

д) схема границ территорий объектов культурного наследия;

е) схема границ зон с особыми условиями использования территорий, особо охраняемых природных территорий, лесничеств;

ж) схема границ территорий, подверженных риску возникновения чрезвычайных ситуаций

природного и техногенного характера (пожар, взрыв, химическое, радиоактивное заражение, затопление, подтопление, оползень, карсты, эрозия и т.д.);

з) схема конструктивных и планировочных решений.

9. Схема расположения элементов планировочной структуры разрабатывается в масштабе от 1:10000 до 1:25000 при условии обеспечения читаемости линий и условных обозначений графических материалов. На этой схеме отображаются:

а) границы территории, в отношении которой осуществляется подготовка схемы расположения элементов планировочной структуры, в пределах границ субъекта (субъектов) Российской Федерации, на территории которого устанавливаются границы зон планируемого размещения линейных объектов и границы зон планируемого размещения линейных объектов, подлежащих реконструкции в связи с изменением их местоположения;

б) границы зон планируемого размещения линейных объектов;

в) границы зон планируемого размещения линейных объектов, подлежащих реконструкции в связи с изменением их местоположения.

10. На схеме использования территории в период подготовки проекта планировки территории отображаются:

а) границы территории, в отношении которой осуществляется подготовка проекта планировки;

б) границы зон планируемого размещения линейных объектов;

в) границы зон планируемого размещения линейных объектов, подлежащих реконструкции в связи с изменением их местоположения;

г) сведения об отнесении к определенной категории земель в границах территории, в отношении которой осуществляется подготовка проекта планировки;

д) границы существующих земельных участков, учтенных в Едином государственном реестре недвижимости, в границах территории, в отношении которой осуществляется подготовка проекта планировки, с указанием форм собственности таких земельных участков и информации о необходимости изъятия таких земельных участков для государственных и

муниципальных нужд;

е) контуры существующих сохраняемых объектов капитального строительства, а также подлежащих сносу и (или) демонтажу и не подлежащих реконструкции линейных объектов;

ж) границы зон планируемого размещения объектов капитального строительства, установленные ранее утвержденной документацией по планировке территории, в случае планируемого размещения таковых в границах территории, в отношении которой осуществляется подготовка проекта планировки.

11. Схема организации улично-дорожной сети и движения транспорта выполняется в случае подготовки проекта планировки территории, предусматривающего размещение автомобильных дорог и (или) железнодорожного транспорта. На этой схеме отображаются:

а) границы территории, в отношении которой осуществляется подготовка проекта планировки;

б) границы зон планируемого размещения линейных объектов;

в) границы зон планируемого размещения линейных объектов, подлежащих реконструкции в связи с изменением их местоположения;

г) категории улиц и дорог;

д) линии внутриквартальных проездов и проходов в границах территории общего пользования, границы публичных сервитутов;

е) остановочные пункты наземного общественного пассажирского транспорта, входы (выходы) подземного общественного пассажирского транспорта;

ж) объекты транспортной инфраструктуры с выделением эстакад, путепроводов, мостов, тоннелей, объектов внеуличного транспорта, железнодорожных вокзалов, пассажирских платформ, сооружений и устройств для хранения и обслуживания транспортных средств (в том числе подземных) и иных подобных объектов в соответствии с региональными и местными нормативами градостроительного проектирования;

з) хозяйственные проезды и скотопрогоны, сооружения для перехода диких животных;

и) основные пути пешеходного движения, пешеходные переходы на одном и разных уровнях;

к) направления движения наземного

общественного пассажирского транспорта;
л) иные объекты транспортной инфраструктуры с учетом существующих и прогнозных потребностей в транспортном обеспечении территории.

12. Схема вертикальной планировки территории, инженерной подготовки и инженерной защиты территории выполняется в случаях, установленных федеральным органом исполнительной власти, осуществляющим функции по выработке и реализации государственной политики и нормативно-правовому регулированию в сфере строительства, архитектуры, градостроительства. Допускается отображение соответствующей информации на одной или нескольких схемах в зависимости от обеспечения читаемости линий и условных обозначений. На этой схеме отображаются:

- а) границы зон планируемого размещения линейных объектов;
- б) границы зон планируемого размещения линейных объектов, подлежащих реконструкции в связи с изменением их местоположения;
- в) существующие и директивные (проектные) отметки поверхности по осям трасс автомобильных и железных дорог, проезжих частей в местах пересечения улиц и проездов и в местах перелома продольного профиля, а также других планировочных элементов для вертикальной увязки проектных решений, включая смежные территории;
- г) проектные продольные уклоны, направление продольного уклона, расстояние между точками, ограничивающими участок с продольным уклоном;
- д) горизонтали, отображающие проектный рельеф в виде параллельных линий;
- е) поперечные профили автомобильных и железных дорог, улично-дорожной сети в масштабе 1:100 - 1:200. Ширина автомобильной дороги и функциональных элементов поперечного профиля приводится с точностью до 0,01 метра. Асимметричные поперечные профили сопровождаются пояснительной надписью для ориентации профиля относительно плана.

13. Схема границ территорий объектов культурного наследия разрабатывается в случае наличия объектов культурного наследия в

границах территории, в отношении которой осуществляется подготовка проекта планировки. При отсутствии объектов культурного наследия в границах территории, в отношении которой осуществляется подготовка проекта планировки, соответствующая информация указывается в разделе 4 "Материалы по обоснованию проекта планировки территории. Пояснительная записка". На этой схеме отображаются:

- а) границы территории, в отношении которой осуществляется подготовка проекта планировки;
- б) границы зон планируемого размещения линейных объектов;
- в) границы зон планируемого размещения линейных объектов, подлежащих реконструкции в связи с изменением их местоположения;
- г) границы территорий объектов культурного наследия, включенных в единый государственный реестр объектов культурного наследия (памятников истории и культуры) народов Российской Федерации;
- д) границы территорий выявленных объектов культурного наследия.

14. На схеме границ зон с особыми условиями использования территорий, особо охраняемых природных территорий, лесничеств, которая может представляться в виде одной или нескольких схем, отображаются:

- а) границы территории, в отношении которой осуществляется подготовка проекта планировки;
- б) границы зон планируемого размещения линейных объектов;
- в) границы зон планируемого размещения линейных объектов, подлежащих реконструкции в связи с изменением их местоположения;
- г) границы зон с особыми условиями использования территорий:

установленные в соответствии с законодательством Российской Федерации; подлежащие установлению, изменению в связи с размещением линейных объектов; подлежащие установлению, изменению в связи с размещением линейных объектов, подлежащих реконструкции в связи с их переносом из зон планируемого размещения линейных объектов либо в границах зон планируемого размещения линейных объектов;

- д) границы особо охраняемых природных

территорий, границы лесничеств.

15. На схеме границ территорий, подверженных риску возникновения чрезвычайных ситуаций природного и техногенного характера (пожар, взрыв, химическое, радиоактивное заражение, затопление, подтопление, оползень, карсты, эрозия и т.д.), отображаются:

а) границы территории, в отношении которой осуществляется подготовка проекта планировки;

б) границы зон планируемого размещения линейных объектов;

в) границы зон планируемого размещения линейных объектов, подлежащих реконструкции в связи с изменением их местоположения;

г) границы территорий, подверженных риску возникновения чрезвычайных ситуаций природного и техногенного характера (в соответствии с исходными данными, материалами документов территориального планирования, а в случае их отсутствия - в соответствии с нормативно-техническими документами).

16. На схеме конструктивных и планировочных решений, подготавливаемой в целях обоснования границ зон планируемого размещения линейных объектов, отображаются:

а) границы территории, в отношении которой осуществляется подготовка проекта планировки;

б) границы зон планируемого размещения линейных объектов;

в) ось планируемого линейного объекта с нанесением пикетажа и (или) километровых отметок;

г) конструктивные и планировочные решения, планируемые в отношении линейного объекта и (или) объектов капитального строительства, проектируемых в составе линейного объекта, в объеме, достаточном для определения зоны планируемого размещения линейного объекта.

17. В состав графической части материалов по обоснованию проектов планировки территории могут включаться схемы в графической форме для обоснования размещения линейных объектов, если это предусмотрено заданием.

Объединение нескольких схем в одну допускается исключительно при условии обеспечения читаемости линий и условных обозначений графической части материалов по обоснованию проекта планировки территории.

18. Раздел 4 "Материалы по обоснованию проекта планировки территории. Пояснительная записка" содержит:

- а) описание природно-климатических условий территории, в отношении которой разрабатывается проект планировки территории;
- б) обоснование определения границ зон планируемого размещения линейных объектов;
- в) обоснование определения границ зон планируемого размещения линейных объектов, подлежащих реконструкции в связи с изменением их местоположения;
- г) обоснование определения предельных параметров застройки территории в границах зон планируемого размещения объектов капитального строительства, проектируемых в составе линейных объектов;
- д) ведомость пересечений границ зон планируемого размещения линейного объекта (объектов) с сохраняемыми объектами капитального строительства (здание, строение, сооружение, объект, строительство которого не завершено), существующими и строящимися на момент подготовки проекта планировки территории;
- е) ведомость пересечений границ зон планируемого размещения линейного объекта (объектов) с объектами капитального строительства, строительство которых запланировано в соответствии с ранее утвержденной документацией по планировке территории;
- ж) ведомость пересечений границ зон планируемого размещения линейного объекта (объектов) с водными объектами (в том числе с водотоками, водоемами, болотами и т.д.).

19. Обязательным приложением к разделу 4 "Материалы по обоснованию проекта планировки территории. Пояснительная записка" являются:

- а) материалы и результаты инженерных изысканий, используемые при подготовке проекта планировки территории, с приложением документов, подтверждающих соответствие лиц, выполнивших инженерные изыскания, требованиям части 2 статьи 47 Градостроительного кодекса Российской Федерации;

- б) программа и задание на проведение инженерных изысканий, используемые при подготовке проекта планировки территории;
- в) исходные данные, используемые при подготовке проекта планировки территории;
- г) решение о подготовке документации по планировке территории с приложением задания.
20. Проект межевания территории состоит из основной части, которая подлежит утверждению, и материалов по его обоснованию.
21. Основная часть проекта межевания территории включает в себя:
- Раздел 1 "Проект межевания территории. Графическая часть";
- Раздел 2 "Проект межевания территории. Текстовая часть".
22. Материалы по обоснованию проекта межевания территории включают в себя:
- раздел 3 "Материалы по обоснованию проекта межевания территории. Графическая часть";
- раздел 4 "Материалы по обоснованию проекта межевания территории. Пояснительная записка".
23. Раздел 1 "Проект межевания территории. Графическая часть" включает в себя чертеж (чертежи) межевания территории, выполненный на цифровом топографическом плане, соответствующем требованиям, установленным федеральным органом исполнительной власти, осуществляющим функции по выработке и реализации государственной политики и нормативно-правовому регулированию в сфере строительства, архитектуры, градостроительства.
24. На чертеже (чертежах) межевания территории отображаются:
- а) границы планируемых (в случае, если подготовка проекта межевания территории осуществляется в составе проекта планировки территории) и существующих элементов планировочной структуры;
- б) красные линии, утвержденные в составе проекта планировки территории, или красные линии, устанавливаемые, изменяемые, отменяемые в соответствии с пунктом 2 части 2 статьи 43 Градостроительного кодекса Российской Федерации;
- в) границы образуемых и (или) изменяемых земельных участков (далее - образуемые земельные участки), условные номера образуемых

земельных участков, в том числе расположенных полностью или частично в границах зоны планируемого размещения линейного объекта, в отношении которых предполагаются их резервирование и (или) изъятие для государственных или муниципальных нужд;

г) линии отступа от красных линий в целях определения мест допустимого размещения зданий, строений, сооружений;

д) границы земельных участков, образование которых предусмотрено схемой расположения земельного участка или земельных участков на кадастровом плане территории, срок действия которой не истек.

25. Раздел 2 "Проект межевания территории. Текстовая часть" должен содержать следующую информацию:

а) перечень образуемых земельных участков, подготавливаемый в форме таблицы, содержащий следующие сведения:

условные номера образуемых земельных участков; номера характерных точек образуемых земельных участков;

кадастровые номера земельных участков, из которых образуются земельные участки;

площадь образуемых земельных участков;

способы образования земельных участков;

сведения об отнесении (не отнесении) образуемых земельных участков к территории общего пользования;

целевое назначение лесов, вид (виды)

разрешенного использования лесного участка,

количественные и качественные характеристики

лесного участка, сведения о нахождении лесного

участка в границах особо защитных участков

лесов (в случае, если подготовка проекта

межевания территории осуществляется в целях

определения местоположения границ образуемых

и (или) изменяемых лесных участков);

условные номера образуемых земельных участков,

кадастровые номера или иные ранее присвоенные

государственные учетные номера существующих

земельных участков, в отношении которых

предполагаются их резервирование и (или)

изъятие для государственных или муниципальных

нужд, их адреса или описание местоположения,

перечень и адреса расположенных на таких

земельных участках объектов недвижимого

имущества (при наличии сведений о них в Едином государственном реестре недвижимости);

перечень кадастровых номеров существующих земельных участков, на которых линейный объект может быть размещен на условиях сервитута, публичного сервитута, их адреса или описание местоположения, перечень и адреса расположенных на таких земельных участках объектов недвижимого имущества (при наличии сведений о них в Едином государственном реестре недвижимости);

сведения об отнесении образуемого земельного участка к определенной категории земель (в том числе в случае, если земельный участок в связи с размещением линейного объекта подлежит отнесению к определенной категории земель в силу закона без необходимости принятия решения о переводе земельного участка из состава земель этой категории в другую) или сведения о необходимости перевода земельного участка из состава земель одной категории в другую;

б) перечень координат характерных точек образуемых земельных участков;

в) сведения о границах территории, применительно к которой осуществляется подготовка проекта межевания, содержащие перечень координат характерных точек таких границ в системе координат, используемой для ведения Единого государственного реестра недвижимости. Координаты характерных точек границ территории, применительно к которой осуществляется подготовка проекта межевания, определяются в соответствии с требованиями к точности определения координат характерных точек границ, установленных в соответствии с Градостроительным кодексом Российской Федерации для территориальных зон;

г) вид разрешенного использования образуемых земельных участков, предназначенных для размещения линейных объектов и объектов капитального строительства, проектируемых в составе линейного объекта, а также существующих земельных участков, занятых линейными объектами и объектами капитального строительства, входящими в состав линейных объектов, в соответствии с проектом планировки территории.

26. Раздел 3 "Материалы по обоснованию проекта

межевания территории. Графическая часть" содержит чертежи, выполненные на цифровом топографическом плане, соответствующем требованиям, установленным федеральным органом исполнительной власти, осуществляющим функции по выработке и реализации государственной политики и нормативно-правовому регулированию в сфере строительства, архитектуры, градостроительства, на которых отображаются:

- а) границы субъектов Российской Федерации, муниципальных образований, населенных пунктов, в которых расположена территория, применительно к которой подготавливается проект межевания;
- б) границы существующих земельных участков;
- в) границы публичных сервитутов, установленных в соответствии с законодательством Российской Федерации;
- г) границы публичных сервитутов, подлежащих установлению в соответствии с законодательством Российской Федерации;
- д) границы зон с особыми условиями использования территорий, установленные в соответствии с законодательством Российской Федерации;
- е) границы зон с особыми условиями использования территорий, подлежащие установлению, изменению в связи с размещением линейных объектов;
- ж) границы зон с особыми условиями использования территорий, подлежащие установлению, изменению в связи с размещением линейных объектов, подлежащих реконструкции в связи с их переносом из зон планируемого размещения линейных объектов либо в границах зон планируемого размещения линейных объектов;
- з) местоположение существующих объектов капитального строительства;
- и) границы особо охраняемых природных территорий;
- к) границы территорий объектов культурного наследия, включенных в единый государственный реестр объектов культурного наследия (памятников истории и культуры) народов Российской Федерации, границы территорий выявленных объектов культурного наследия;

	<p>л) границы лесничеств, участковых лесничеств, лесных кварталов, лесотаксационных выделов или частей лесотаксационных выделов.</p> <p>27. Раздел 4 "Материалы по обоснованию проекта межевания территории. Пояснительная записка" содержит:</p> <p>а) обоснование определения местоположения границ образуемого земельного участка с учетом соблюдения требований к образуемым земельным участкам, в том числе требований к предельным (минимальным и (или) максимальным) размерам земельных участков;</p> <p>б) обоснование способа образования земельного участка;</p> <p>в) обоснование определения размеров образуемого земельного участка;</p> <p>г) обоснование определения границ публичного сервитута, подлежащего установлению в соответствии с законодательством Российской Федерации.</p>
7. Требования к подготовке документации по планировке территории	<p>Документацию по планировке территории выполнить в соответствии с Градостроительным Кодексом РФ.</p> <p>Подготовка материалов выполняется в местной системе, используемой для ведения государственного кадастра недвижимости</p>
8. Сроки выполнения работ	В соответствии с календарным планом работ