



# АДМИНИСТРАЦИЯ НЕФТЕЮГАНСКОГО РАЙОНА

## ПОСТАНОВЛЕНИЕ

17.12.2020

№ 1937 - па

г.Нефтеюганск

О подготовке документации по планировке межселенной территории Нефтеюганского района для размещения объекта: «Трубопроводы Юганского региона, целевой программы строительства 2020 г, третья очередь»

В соответствии со статьей 45, пунктом 16 статьи 46 Градостроительного кодекса Российской Федерации, Федеральным законом от 06.10.2003 № 131-ФЗ «Об общих принципах организации местного самоуправления в Российской Федерации», Уставом Нефтеюганского муниципального района Ханты-Мансийского автономного округа – Югры, постановлением администрации Нефтеюганского района от 15.10.2018 № 1732-па-нпа «Об утверждении порядка подготовки документации по планировке территорий, разрабатываемой на основании решения Главы Нефтеюганского района и порядка принятия решений об утверждении документации по планировке территории Нефтеюганского района», на основании заявления публичного акционерного общества «Нефтяная компания «Роснефть» (далее – ПАО «НК «Роснефть») от 12.11.2020 № 03/07-04-4309 п о с т а н о в л я ю:

1. Подготовить проект планировки и проект межевания территории (далее – Документация) для размещения объекта: «Трубопроводы Юганского региона, целевой программы строительства 2020 г, третья очередь» (приложение 1).
2. Утвердить задание на разработку документации по планировке территории для размещения объекта: «Трубопроводы Юганского региона, целевой программы строительства 2020 г, третья очередь» (приложение 2).
3. Рекомендовать ПАО «НК «Роснефть» осуществить подготовку Документации для размещения объектов, указанных в пункте 1 настоящего постановления, и представить подготовленную Документацию в комитет по градостроительству администрации Нефтеюганского района на проверку.
4. Комитету по градостроительству администрации Нефтеюганского района (Крышалович Д.В.):
  - 4.1. Организовать учет предложений от физических и юридических лиц о порядке, сроках подготовки и содержания Документации.
  - 4.2. Осуществить проверку подготовленной на основании настоящего постановления Документации в течение двадцати рабочих дней со дня поступления

Документации в комитет по градостроительству администрации района на соответствие требованиям пункта 10 статьи 45 Градостроительного кодекса Российской Федерации.

5. Настоящее постановление подлежит опубликованию в газете «Югорское обозрение» и размещению на официальном сайте органов местного самоуправления Нефтеюганского района.

6. Контроль за выполнением постановления возложить на директора департамента имущественных отношений – заместителя главы Нефтеюганского района Бородкину О.В.

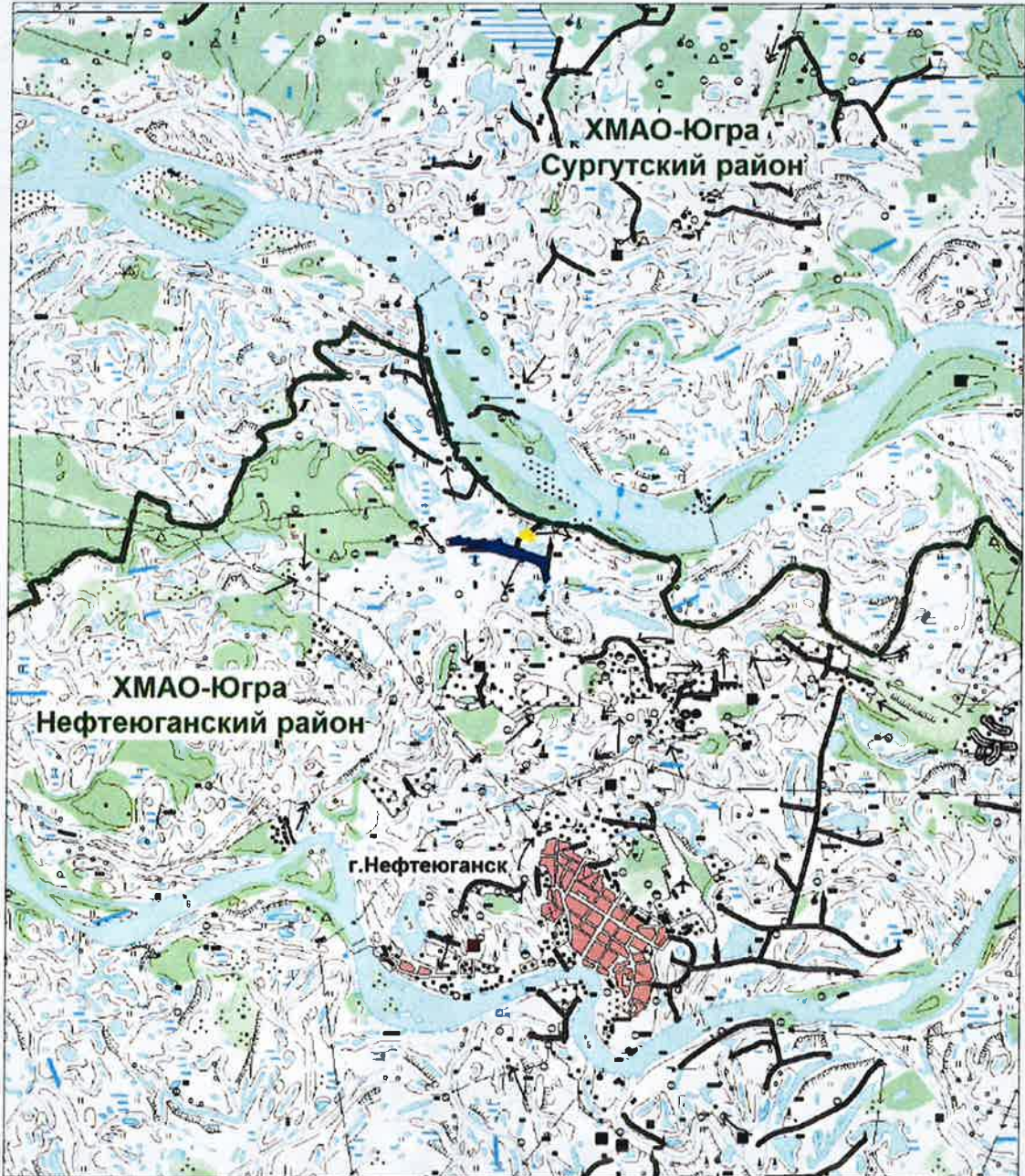
Глава района




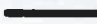

Г.В.Лапковская

Приложение 1  
к постановлению администрации  
Нефтеюганского района  
от 17.12.2020 № 1937 - па

СХЕМА  
размещения объекта: «Трубопроводы Юганского региона, целевой программы  
строительства 2020г., третья очередь»



Условные обозначения:

-  - проектируемые трассы
-  - граница района
-  - площадки

Приложение 2  
к постановлению администрации  
Нефтеюганского района  
от 17.12.2020 № 1937 - ко

Задание  
на разработку документации по планировке территории  
«Трубопроводы Юганского региона, целевой программы строительства 2020 г,  
третья очередь»

Наименование позиции	Содержание
1. Вид разрабатываемой документации по планировке территории	Проект планировки территории и проект межевания территории
2. Инициатор подготовки документации по планировке территории	Публичное акционерное общество «Нефтяная компания «Роснефть» (ПАО «НК «Роснефть») Место нахождения общества: 115035, г.Москва, Софийская набережная, д.26/1 ИНН 7706107510 ОГРН 1027700043502 дата внесения в ЕГРЮЛ 19.07.2002г.
3. Источник финансирования работ по подготовке документации по планировке территории	Средства юридического лица (ПАО «НК «Роснефть»)
4. Вид и наименование планируемого к размещению объекта капитального строительства, его основные характеристики	«Трубопроводы Юганского региона, целевой программы строительства 2020г., третья очередь». Высоконапорный водовод уз.6-к.87, скв. 934, к.88, к.89 – 3721м; Демонтируемый трубопровод уз.7 - уз.9 – 1276м; Демонтируемый трубопровод уз.9 - к.89 – 1960м; Демонтируемый трубопровод уз.9 - к.88 – 234м; Площадка для складирования древесины.
5. Населенные пункты, поселения, городские округа, муниципальные районы, в отношении территорий которых осуществляется подготовка документации по планировке территории	ХМАО-Югра, Нефтеюганский район
6. Состав документации по планировке территории	Документацию по планировке территории выполнить в соответствии с постановлением Правительства Российской Федерации от 12 мая 2017 года № 564 «Об утверждении Положения о составе и содержании проектов планировки территории, предусматривающих размещение одного или нескольких линейных объектов». Проект планировки территории состоит из основной (утверждаемой) части и материалов по ее обоснованию. 1. Основная часть проекта планировки территории включает в себя: раздел 1 «Проект планировки территории. Графическая часть»;

раздел 2 «Положение о размещении линейных объектов».

Раздел 1 «Проект планировки территории. Графическая часть» должен быть представлен в виде чертежа (чертежей), выполненного на цифровом топографическом плане, соответствующем требованиям, установленным федеральным органом исполнительной власти, осуществляющим функции по выработке и реализации государственной политики и нормативно-правовому регулированию в сфере строительства, архитектуры, градостроительства.

Раздел 1 «Проект планировки территории. Графическая часть» включает в себя:

- чертеж красных линий;
- чертеж границ зон планируемого размещения линейных объектов;
- чертеж границ зон планируемого размещения линейных объектов, подлежащих реконструкции в связи с изменением их местоположения.

Объединение нескольких чертежей в один допускается при условии обеспечения читаемости линий и условных обозначений графических материалов.

Раздел 2 «Положение о размещении линейных объектов» должен содержать следующую информацию:

а) наименование, основные характеристики (категория, протяженность, проектная мощность, пропускная способность, грузонапряженность, интенсивность движения) и назначение планируемых для размещения линейных объектов, а также линейных объектов, подлежащих реконструкции в связи с изменением их местоположения;

б) перечень субъектов Российской Федерации, перечень муниципальных районов, городских округов в составе субъектов Российской Федерации, перечень поселений, населенных пунктов, внутригородских территорий городов федерального значения, на территориях которых устанавливаются зоны планируемого размещения линейных объектов;

в) перечень координат характерных точек границ зон планируемого размещения линейных объектов;

г) перечень координат характерных точек границ зон планируемого размещения линейных объектов, подлежащих реконструкции в связи с изменением их местоположения;

д) предельные параметры разрешенного строительства, реконструкции объектов капитального строительства, входящих в состав линейных объектов в границах зон их планируемого размещения.

Раздел 3 «Материалы по обоснованию проекта планировки территории. Графическая часть» содержит следующие схемы:

а) схема расположения элементов планировочной

структуры (территорий, занятых линейными объектами и (или) предназначенных для размещения линейных объектов);

б) схема использования территории в период подготовки проекта планировки территории;

в) схема организации улично-дорожной сети и движения транспорта;

г) схема вертикальной планировки территории, инженерной подготовки и инженерной защиты территории;

д) схема границ территорий объектов культурного наследия;

е) схема границ зон с особыми условиями использования территорий, особо охраняемых природных территорий, лесничеств;

ж) схема границ территорий, подверженных риску возникновения чрезвычайных ситуаций природного и техногенного характера (пожар, взрыв, химическое, радиоактивное заражение, затопление, подтопление, оползень, карсты, эрозия и т.д.);

з) схема конструктивных и планировочных решений.

Раздел 4 «Материалы по обоснованию проекта планировки территории. Пояснительная записка» содержит:

а) описание природно-климатических условий территории, в отношении которой разрабатывается проект планировки территории;

б) обоснование определения границ зон планируемого размещения линейных объектов;

в) обоснование определения границ зон планируемого размещения линейных объектов, подлежащих реконструкции в связи с изменением их местоположения;

г) обоснование определения предельных параметров застройки территории в границах зон планируемого размещения объектов капитального строительства, проектируемых в составе линейных объектов;

д) ведомость пересечений границ зон планируемого размещения линейного объекта (объектов) с сохраняемыми объектами капитального строительства (здание, строение, сооружение, объект, строительство которого не завершено), существующими и строящимися на момент подготовки проекта планировки территории;

е) ведомость пересечений границ зон планируемого размещения линейного объекта (объектов) с объектами капитального строительства, строительство которых запланировано в соответствии с ранее утвержденной документацией по планировке территории;

ж) ведомость пересечений границ зон планируемого размещения линейного объекта (объектов) с водными объектами (в том числе с водотоками, водоемами, болотами и т.д.).

Обязательным приложением к разделу 4 «Материалы по обоснованию проекта планировки территории. Пояснительная записка» являются:

- а) материалы и результаты инженерных изысканий, используемые при подготовке проекта планировки территории, с приложением документов, подтверждающих соответствие лиц, выполнивших инженерные изыскания, требованиям части 2 статьи 47 Градостроительного кодекса Российской Федерации;
- б) программа и задание на проведение инженерных изысканий, используемые при подготовке проекта планировки территории;
- в) исходные данные, используемые при подготовке проекта планировки территории;
- г) решение о подготовке документации по планировке территории с приложением задания.

Проект межевания территории состоит из основной части, которая подлежит утверждению, и материалов по его обоснованию.

Основная часть проекта межевания территории включает в себя:

раздел 1 «Проект межевания территории. Графическая часть»;

раздел 2 «Проект межевания территории. Текстовая часть»

Раздел 1 «Проект межевания территории. Графическая часть» включает в себя чертеж (чертежи) межевания территории, выполненный на цифровом топографическом плане, соответствующем требованиям, установленным федеральным органом исполнительной власти, осуществляющим функции по выработке и реализации государственной политики и нормативно-правовому регулированию в сфере строительства, архитектуры, градостроительства.

Раздел 2 «Проект межевания территории. Текстовая часть» должен содержать следующую информацию:

- а) перечень образуемых земельных участков, подготавливаемый в форме таблицы;
- б) перечень координат характерных точек образуемых земельных участков;
- в) сведения о границах территории, применительно к которой осуществляется подготовка проекта межевания, содержащие перечень координат характерных точек таких границ в системе координат, используемой для ведения Единого государственного реестра недвижимости. Координаты характерных точек границ территории, применительно к которой осуществляется подготовка проекта межевания, определяются в соответствии с требованиями к точности определения координат характерных точек границ, установленных в соответствии с Градостроительным кодексом Российской Федерации для территориальных зон;

г) вид разрешенного использования образуемых земельных участков, предназначенных для размещения линейных объектов и объектов капитального строительства, проектируемых в составе линейного объекта, а также существующих земельных участков, занятых линейными объектами и объектами капитального строительства, входящими в состав линейных объектов, в соответствии с проектом планировки территории.

Материалы по обоснованию проекта межевания территории включают в себя:

раздел 3 «Материалы по обоснованию проекта межевания территории. Графическая часть»;

раздел 4 «Материалы по обоснованию проекта межевания территории. Пояснительная записка».

Раздел 3 «Материалы по обоснованию проекта межевания территории. Графическая часть» содержит чертежи, выполненные на цифровом топографическом плане, соответствующем требованиям, установленным федеральным органом исполнительной власти, осуществляющим функции по выработке и реализации государственной политики и нормативно-правовому регулированию в сфере строительства, архитектуры, градостроительства, на которых отображаются:

а) границы субъектов Российской Федерации, муниципальных образований, населенных пунктов, в которых расположена территория, применительно к которой подготавливается проект межевания;

б) границы существующих земельных участков;

в) границы публичных сервитутов, установленных в соответствии с законодательством Российской Федерации;

г) границы публичных сервитутов, подлежащих установлению в соответствии с законодательством Российской Федерации;

д) границы зон с особыми условиями использования территорий, установленные в соответствии с законодательством Российской Федерации;

е) границы зон с особыми условиями использования территорий, подлежащие установлению, изменению в связи с размещением линейных объектов;

ж) границы зон с особыми условиями использования территорий, подлежащие установлению, изменению в связи с размещением линейных объектов, подлежащих реконструкции в связи с их переносом из зон планируемого размещения линейных объектов либо в границах зон планируемого размещения линейных объектов;

з) местоположение существующих объектов капитального строительства;

и) границы особо охраняемых природных территорий;

к) границы территорий объектов культурного наследия, включенных в единый государственный



реестр объектов культурного наследия (памятников истории и культуры) народов Российской Федерации, границы территорий выявленных объектов культурного наследия;

л) границы лесничеств, участковых лесничеств, лесных кварталов, лесотаксационных выделов или частей лесотаксационных выделов.

Раздел 4 «Материалы по обоснованию проекта межевания территории. Пояснительная записка» содержит:

а) обоснование определения местоположения границ образуемого земельного участка с учетом соблюдения требований к образуемым земельным участкам, в том числе требований к предельным (минимальным и (или) максимальным) размерам земельных участков;

б) обоснование способа образования земельного участка;

в) обоснование определения размеров образуемого земельного участка;

г) обоснование определения границ публичного сервитута, подлежащего установлению в соответствии с законодательством Российской Федерации.

Проект межевания территории выполнить в соответствии со статьей 43 Градостроительного Кодекса.

Проект межевания территории должен состоять из основной части, которая подлежит утверждению, и материалов по обоснованию этого проекта.

Основная часть проекта межевания территории включает в себя текстовую часть и чертежи межевания территории.

1. Текстовая часть проекта межевания территории включает в себя:

1) перечень и сведения о площади образуемых земельных участков, в том числе возможные способы их образования;

2) перечень и сведения о площади образуемых земельных участков, которые будут отнесены к территориям общего пользования или имуществу общего пользования, в том числе в отношении которых предполагаются резервирование и (или) изъятие для государственных или муниципальных нужд;

3) вид разрешенного использования образуемых земельных участков в соответствии с проектом планировки территории в случаях, предусмотренных настоящим Кодексом;

4) целевое назначение лесов, вид (виды) разрешенного использования лесного участка, количественные и качественные характеристики лесного участка, сведения о нахождении лесного участка в границах особо защитных участков лесов (в случае, если подготовка проекта межевания территории

осуществляется в целях определения местоположения границ образуемых и (или) изменяемых лесных участков);

5) сведения о границах территории, в отношении которой утвержден проект межевания, содержащие перечень координат характерных точек этих границ в системе координат, используемой для ведения Единого государственного реестра недвижимости. Координаты характерных точек границ территории, в отношении которой утвержден проект межевания, определяются в соответствии с требованиями к точности определения координат характерных точек границ, установленных в соответствии с настоящим Кодексом для территориальных зон.

2. На чертежах межевания территории отображаются:

1) границы планируемых (в случае, если подготовка проекта межевания территории осуществляется в составе проекта планировки территории) и существующих элементов планировочной структуры;

2) красные линии, утвержденные в составе проекта планировки территории, или красные линии, утверждаемые, изменяемые проектом межевания территории в соответствии с пунктом 2 части 2 настоящей статьи;

3) линии отступа от красных линий в целях определения мест допустимого размещения зданий, строений, сооружений;

4) границы образуемых и (или) изменяемых земельных участков, условные номера образуемых земельных участков, в том числе в отношении которых предполагаются их резервирование и (или) изъятие для государственных или муниципальных нужд;

5) границы публичных сервитутов.

3. Материалы по обоснованию проекта межевания территории включают в себя чертежи, на которых отображаются:

1) границы существующих земельных участков;

2) границы зон с особыми условиями использования территорий;

3) местоположение существующих объектов капитального строительства;

4) границы особо охраняемых природных территорий;

5) границы территорий объектов культурного наследия;

6) границы лесничеств, лесопарков, участковых лесничеств, лесных кварталов, лесотаксационных выделов или частей лесотаксационных выделов.