



АДМИНИСТРАЦИЯ НЕФТЕЮГАНСКОГО РАЙОНА

ПОСТАНОВЛЕНИЕ

14.07.2020

№ 966-па

г.Нефтеюганск

О подготовке документации по планировке межселенной территории для размещения линейного объекта: «Система стационарного контроля «Платон» на рамной конструкции № 451»

В соответствии со статьей 45, пунктом 16 статьи 46 Градостроительного кодекса Российской Федерации, Федеральным законом от 06.10.2003 № 131-ФЗ «Об общих принципах организации местного самоуправления в Российской Федерации», Уставом муниципального образования Нефтеюганский район, постановлением администрации Нефтеюганского района от 15.10.2018 № 1732-па-нпа «Об утверждении порядка подготовки документации по планировке территории, разрабатываемой на основании решения Главы Нефтеюганского района и порядка принятия решения об утверждении документации по планировке территории Нефтеюганского района», на основании заявления общества с ограниченной ответственностью «РТ-Инвест транспортные системы» (далее – ООО «РТИТС») от 28.05.2020 № УФО-20-359 п о с т а н о в л я ю:

1. Подготовить проект межевания территории (далее - Документация) для размещения линейного объекта: «Система стационарного контроля «Платон» на рамной конструкции № 451» (приложение № 1).

2. Утвердить задание на разработку документации по планировке территории для размещения линейного объекта: «Система стационарного контроля «Платон» на рамной конструкции № 451» (приложение № 2).

3. Рекомендовать ООО «РТ-Инвест транспортные системы» осуществить подготовку Документации для размещения линейного объекта, указанного в пункте 1 настоящего постановления, и предоставить подготовленную Документацию в комитет по градостроительству администрации Нефтеюганского района на проверку.

4. Комитету по градостроительству администрации Нефтеюганского района (Крышалович Д.В.):

4.1. Организовать учет предложений от физических и юридических лиц о порядке, сроках подготовки и содержании Документации.

4.2. Осуществить проверку подготовленной на основании настоящего постановления Документации в течении двадцати рабочих дней со дня поступления Документации в комитет по градостроительству администрации Нефтеюганского

района на соответствие требованиям пункта 10 статьи 45 Градостроительного кодекса Российской Федерации.

5. Настоящее постановление подлежит опубликованию в газете «Югорское обозрение» и размещению на официальном сайте органов местного самоуправления Нефтеюганского района.

6. Контроль за выполнением настоящего постановления возложить на директора департамента имущественных отношений – заместителя главы Нефтеюганского района Бородкину О.В.

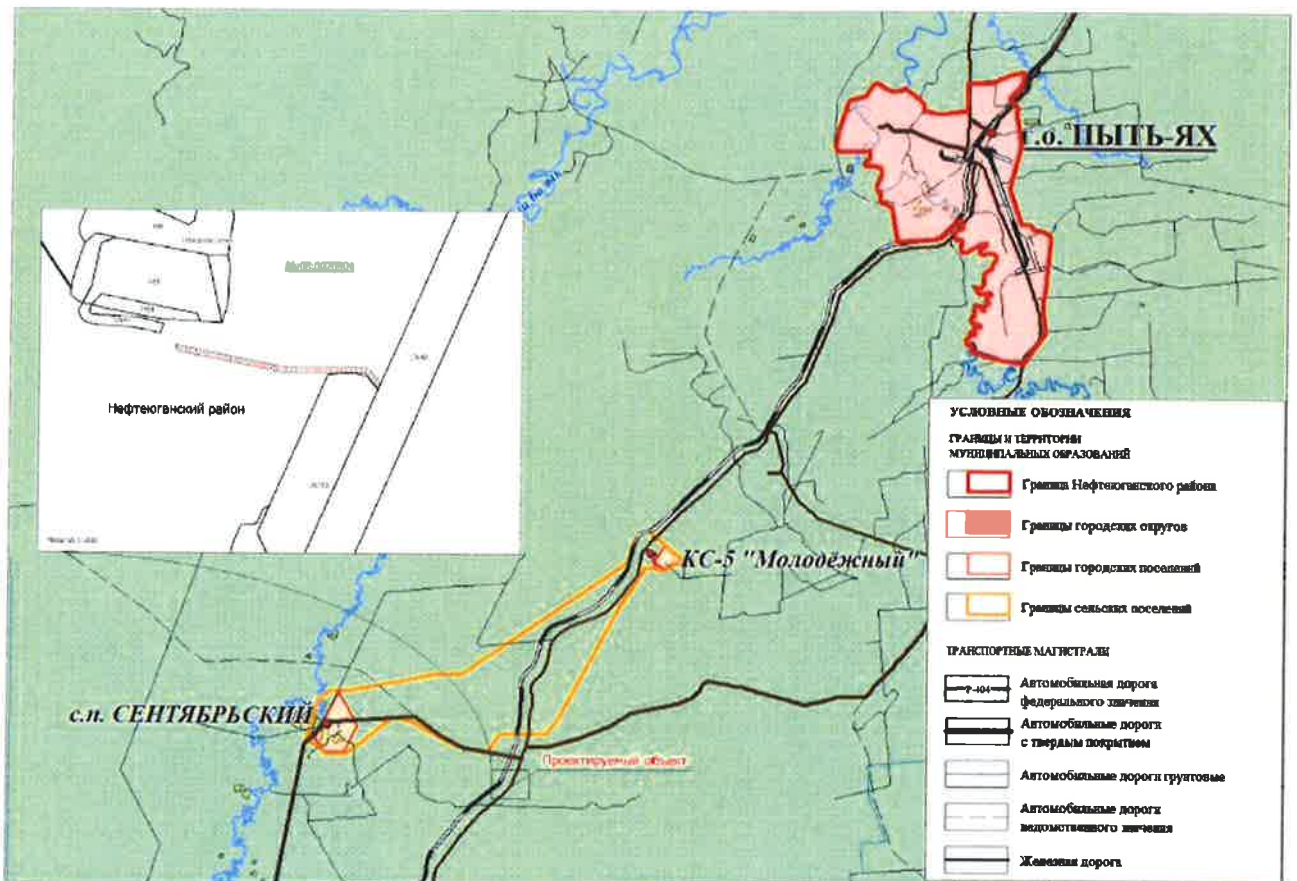
Глава района



Г.В.Лапковская

Приложение № 1
к постановлению администрации
Нефтеюганского района
от 14.07.2020 № 966-па

Схема размещения линейного объекта: «Система стационарного контроля «Платон»
на рамной конструкции № 451»



Приложение № 2
к постановлению администрации
Нефтеюганского района
от 14.07.2020 № 966 - по

ЗАДАНИЕ
на разработку документации по планировке территории

«Система стационарного контроля «Платон» на рамной конструкции № 451»
(наименование территории, наименование объекта (ов) капитального строительства, для размещения которого(ых) подготавливается документация по планировке территории)

Наименование позиции	Содержание
1. Вид разрабатываемой документации по планировке территории	Проект межевания территории
2. Инициатор подготовки документации по планировке территории	Общество с ограниченной ответственностью "РТ-Инвест Транспортные Системы" ИНН 7704869777; КПП 997650001 ОГРН 1147746841340 Место нахождения и адрес: 127015, город Москва, улица Вятская, дом 27, строение 16, этаж 2, помещение I, комната №16
3. Источник финансирования работ по подготовке документации по планировке территории	За счет собственных средств ООО "РТ-Инвест Транспортные Системы"
4. Вид и наименование планируемого к размещению объекта капитального строительства, его основные характеристики	Полное наименование линейного объекта «Система стационарного контроля «Платон» на рамной конструкции № 451»
5. Населенные пункты, поселения, городские округа, муниципальные районы, в отношении территорий которых осуществляется подготовка документации по планировке территории	Муниципальное образование Нефтеюганский район Ханты-Мансийского автономного округа – Югры Тюменской области
6. Состав документации по планировке территории	Проект межевания территории выполнить в соответствии с постановлением Правительства Российской Федерации от 12 мая 2017 года №564 «Об утверждении положения о составе и содержании проектов планировки территории, предусматривающих размещение одного или нескольких линейных объектов». Проект межевания территории должен состоять из основной части, которая подлежит утверждению, и материалов по обоснованию этого проекта. Основная часть проекта межевания территории

	<p>включает в себя текстовую часть и чертежи межевания территории.</p> <p>1. Текстовая часть проекта межевания территории включает в себя:</p> <ol style="list-style-type: none">1) перечень и сведения о площади образуемых земельных участков, в том числе возможные способы их образования;2) перечень и сведения о площади образуемых земельных участков, которые будут отнесены к территориям общего пользования или имуществу общего пользования, в том числе в отношении которых предполагаются резервирование и (или) изъятие для государственных или муниципальных нужд;3) вид разрешенного использования образуемых земельных участков в соответствии с проектом планировки территории в случаях, предусмотренных настоящим Кодексом;4) целевое назначение лесов, вид (виды) разрешенного использования лесного участка, количественные и качественные характеристики лесного участка, сведения о нахождении лесного участка в границах особо защитных участков лесов (в случае, если подготовка проекта межевания территории осуществляется в целях определения местоположения границ образуемых и (или) изменяемых лесных участков);5) сведения о границах территории, в отношении которой утвержден проект межевания, содержащие перечень координат характерных точек этих границ в системе координат, используемой для ведения Единого государственного реестра недвижимости. Координаты характерных точек границ территории, в отношении которой утвержден проект межевания, определяются в соответствии с требованиями к точности определения координат характерных точек границ, установленных в соответствии с настоящим Кодексом для территориальных зон. <p>2. На чертежах межевания территории отображаются:</p> <ol style="list-style-type: none">1) границы планируемых (в случае, если подготовка проекта межевания территории осуществляется в составе проекта планировки территории) и существующих элементов планировочной структуры;2) красные линии, утвержденные в составе проекта планировки территории, или красные линии, утверждаемые, изменяемые проектом межевания территории в соответствии с пунктом 2 части 2 статьи 43 Градостроительного кодекса Российской Федерации;3) линии отступа от красных линий в целях определения мест допустимого размещения зданий, строений, сооружений;
--	--

	<p>4) границы образуемых и (или) изменяемых земельных участков, условные номера образуемых земельных участков, в том числе в отношении которых предполагаются их резервирование и (или) изъятие для государственных или муниципальных нужд;</p> <p>5) границы публичных сервитутов.</p> <p>3. Материалы по обоснованию проекта межевания территории включают в себя чертежи, на которых отображаются:</p> <p>1) границы существующих земельных участков;</p> <p>2) границы зон с особыми условиями использования территорий;</p> <p>3) местоположение существующих объектов капитального строительства;</p> <p>4) границы особо охраняемых природных территорий;</p> <p>5) границы территорий объектов культурного наследия;</p> <p>6) границы лесничеств, лесопарков, участковых лесничеств, лесных кварталов, лесотаксационных выделов или частей лесотаксационных выделов.</p>
--	---

Приложение №1
к заданию
на разработку документации
по планировке территории

Основные технические характеристики «Система стационарного контроля
«Платон» на рамной конструкции № 451»

Наименование объекта	Максимальная мощность энергопринимающих устройств	Категория надежности электроприемников	Класс напряжения электрических сетей
Внешнее электроснабжения системы стационарного контроля (ССК)	14,26 кВт	III	3/380В, 50 Гц