



АДМИНИСТРАЦИЯ НЕФТЕЮГАНСКОГО РАЙОНА

ПОСТАНОВЛЕНИЕ

01.06.2020

№ 713-па

г.Нефтеюганск

О подготовке документации по планировке межселенной территории для размещения объекта: «Автоматизация работы контрольно-пропускных пунктов Юганского региона»

В соответствии со статьей 45, пунктом 16 статьи 46 Градостроительного кодекса Российской Федерации, Федеральным законом от 06.10.2003 № 131-ФЗ «Об общих принципах организации местного самоуправления в Российской Федерации», Уставом муниципального образования Нефтеюганский район, постановлением администрации Нефтеюганского района от 15.10.2018 № 1732-па-нпа «Об утверждении порядка подготовки документации по планировке территории, разрабатываемой на основании решения Главы Нефтеюганского района и порядка принятия решения об утверждении документации по планировке территории Нефтеюганского района», на основании заявления акционерного общества фирма «Фрикон» (далее – АО фирма «Фрикон») от 27.04.2020 № 0459-1033-2 п о с т а н о в л я ю:

1. Подготовить проект планировки и проект межевания территории (далее – Документация) для размещения объекта: «Автоматизация работы контрольно-пропускных пунктов Юганского региона», в соответствии со схемой размещения объекта (приложение 1).

2. Утвердить задание на разработку документации по планировке территории для размещения объекта: «Автоматизация работы контрольно-пропускных пунктов Юганского региона» (приложение 2).

3. Рекомендовать АО фирма «Фрикон» осуществить подготовку Документации для размещения объекта, указанного в пункте 1 настоящего постановления, и предоставить подготовленную Документацию в департамент градостроительства и землепользования администрации Нефтеюганского района на проверку.

4. Департаменту градостроительства и землепользования администрации Нефтеюганского района (Калашников А.Д.):

4.1. Организовать учет предложений от физических и юридических лиц о порядке, сроках подготовки и содержания Документации.

4.2. Осуществить проверку подготовленной на основании настоящего постановления Документации в течение двадцати рабочих дней со дня поступления Документации в департамент градостроительства и землепользования администрации

Нефтеюганского района на соответствие требованиям пункта 10 статьи 45 Градостроительного кодекса Российской Федерации.

5. Настоящее постановление подлежит опубликованию в газете «Югорское обозрение» и размещению на официальном сайте органов местного самоуправления Нефтеюганского района.

6. Контроль за выполнением настоящего постановления возложить на директора департамента имущественных отношений – заместителя главы Нефтеюганского района Бородкину О.В.

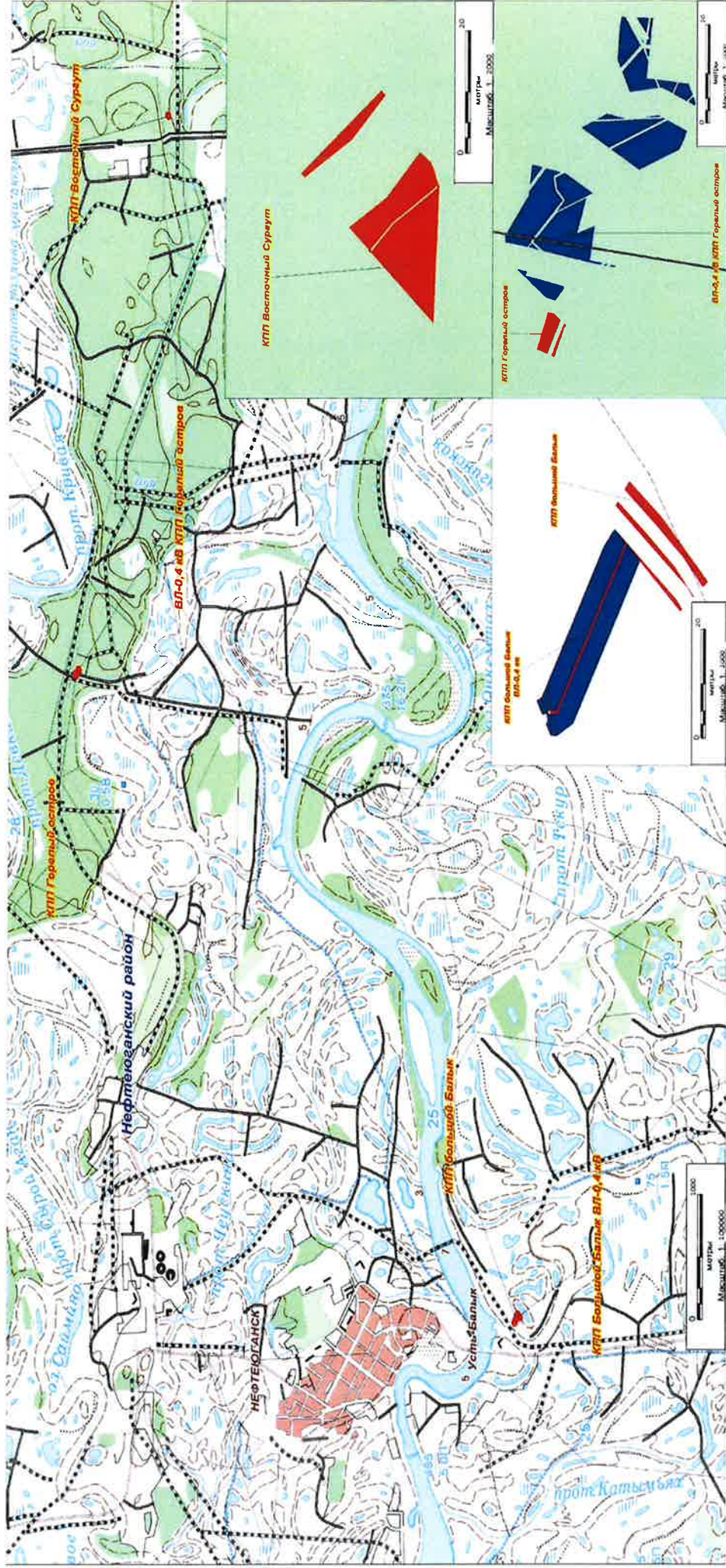
Глава района



Г.В. Лапковская

Приложение 1
к постановлению администрации
Нефтеюганского района
от 01.06.2020 № 713-нр

Схема размещения объекта: «Автоматизация работы контрольно-пропускных пунктов Юганского региона»



Условные обозначения

испрашиваемые земельные участки



Приложение 2
к постановлению администрации
Нефтеюганского района
от 01.06.2020 № 713-па

ЗАДАНИЕ

на разработку документации по планировке территории
«Автоматизация работы контрольно-пропускных пунктов Юганского региона»
(наименование территории, наименование объекта (ов) капитального строительства, для размещения которого (ых) подготавливается документация по планировке территории)

№ п/п	Наименование позиции	Содержание
1	Вид разрабатываемой документации по планировке территории	Проект планировки территории. Проект межевания территории.
2	Инициатор подготовки документации по планировке территории	Публичное акционерное общество «Нефтяная компания «Роснефть»; ОГРН 1027700043502; Дата внесения в Единый государственный реестр юридических лиц записи о создании юридического лица - 19.07.2002; Место нахождения и адрес: 115035, г.Москва, Софийская набережная, 26/1; Реквизиты документа, удостоверяющего полномочия Представителя заявителя: доверенность от 01.02.2019 №11-72/86
3	Источник финансирования работ по подготовке документации по планировке территории	За счет собственных средств ПАО «НК«Роснефть»
4	Вид и наименование планируемого к размещению объекта капитального строительства, его основные характеристики	Полное наименование объекта: «Автоматизация работы контрольно-пропускных пунктов Юганского региона». Основные характеристики представлены в приложении к настоящему заданию
5	Населенные пункты, поселения, городские округа, муниципальные районы, в отношении территории которых осуществляется подготовка документации по планировке территории	Муниципальное образование Нефтеюганский район Ханты-Мансийского автономного округа – Югры Тюменской области

6	Состав документации по планировке территории	<p>Документацию по планировке территории выполнить в соответствии со статьей 41, 42, 43 Градостроительного Кодекса</p> <p>1. Подготовка проектов планировки территории осуществляется для выделения элементов планировочной структуры, установления границ территорий общего пользования, границ зон планируемого размещения объектов капитального строительства, определения характеристик и очередности планируемого развития территории. 2. Проект планировки территории состоит из основной части, которая подлежит утверждению, и материалов по ее обоснованию. 3. Основная часть проекта планировки территории включает в себя: 1) чертеж или чертежи планировки территории, на которых отображаются: а) красные линии; б) границы существующих и планируемых элементов планировочной структуры; в) границы зон планируемого размещения объектов капитального строительства; 2) положение о характеристиках планируемого развития территории, в том числе о плотности и параметрах застройки территории (в пределах, установленных градостроительным регламентом), о характеристиках объектов капитального строительства жилого, производственного, общественно-делового и иного назначения и необходимых для функционирования таких объектов и обеспечения жизнедеятельности граждан объектов коммунальной, транспортной, социальной инфраструктур, в том числе объектов, включенных в программы комплексного развития систем коммунальной инфраструктуры, программы комплексного развития транспортной инфраструктуры, программы комплексного развития социальной инфраструктуры и необходимых для развития территории в границах элемента планировочной структуры. Для зон планируемого размещения объектов федерального значения, объектов регионального значения, объектов местного значения в такое положение включаются сведения о плотности и параметрах застройки территории, необходимые для размещения указанных объектов, а также в целях согласования проекта планировки территории в соответствии с частью 12.7 статьи 45 настоящего Кодекса информация о планируемых мероприятиях по обеспечению сохранения применительно к территориальным зонам, в которых планируется размещение указанных объектов, фактических показателей обеспеченности территории объектами коммунальной, транспортной, социальной инфраструктур и фактических показателей территориальной доступности таких объектов для</p>
---	--	--

		<p>населения; 3) положения об очередности планируемого развития территории, содержащие этапы проектирования, строительства, реконструкции объектов капитального строительства жилого, производственного, общественно-делового и иного назначения и этапы строительства, реконструкции необходимых для функционирования таких объектов и обеспечения жизнедеятельности граждан объектов коммунальной, транспортной, социальной инфраструктур, в том числе объектов, включенных в программы комплексного развития систем коммунальной инфраструктуры, программы комплексного развития транспортной инфраструктуры, программы комплексного развития социальной инфраструктуры. 4. Материалы по обоснованию проекта планировки территории содержат: 1) карту (фрагмент карты) планировочной структуры территорий поселения, городского округа, межселенной территории муниципального района с отображением границ элементов планировочной структуры; 2) результаты инженерных изысканий в объеме, предусмотренном разрабатываемой исполнителем работ программой инженерных изысканий, в случаях, если выполнение таких инженерных изысканий для подготовки документации по планировке территории требуется в соответствии с настоящим Кодексом; 3) обоснование определения границ зон планируемого размещения объектов капитального строительства; 4) схему организации движения транспорта (включая транспорт общего пользования) и пешеходов, отражающую местоположение объектов транспортной инфраструктуры и учитывающую существующие и прогнозные потребности в транспортном обеспечении на территории, а также схему организации улично-дорожной сети; 5) схему границ территорий объектов культурного наследия; 6) схему границ зон с особыми условиями использования территории; 7) обоснование соответствия планируемых параметров, местоположения и назначения объектов регионального значения, объектов местного значения нормативам градостроительного проектирования и требованиям градостроительных регламентов, а также применительно к территории, в границах которой предусматривается осуществление деятельности по комплексному и устойчивому развитию территории, установленным правилами землепользования и застройки расчетным показателям минимально допустимого уровня обеспеченности территории объектами коммунальной, транспортной, социальной инфраструктур и расчетным показателям</p>
--	--	---

	<p>максимально допустимого уровня территориальной доступности таких объектов для населения; 8) схему, отображающую местоположение существующих объектов капитального строительства, в том числе линейных объектов, объектов, подлежащих сносу, объектов незавершенного строительства, а также проходы к водным объектам общего пользования и их береговым полосам; 9) варианты планировочных и (или) объемно-пространственных решений застройки территории в соответствии с проектом планировки территории (в отношении элементов планировочной структуры, расположенных в жилых или общественно-деловых зонах); 10) перечень мероприятий по защите территории от чрезвычайных ситуаций природного и техногенного характера, в том числе по обеспечению пожарной безопасности и по гражданской обороне; 11) перечень мероприятий по охране окружающей среды; 12) обоснование очередности планируемого развития территории; 13) схему вертикальной планировки территории, инженерной подготовки и инженерной защиты территории, подготовленную в случаях, установленных уполномоченным Правительством Российской Федерации федеральным органом исполнительной власти, и в соответствии с требованиями, установленными уполномоченным Правительством Российской Федерации федеральным органом исполнительной власти; 14) иные материалы для обоснования положений по планировке территории.</p> <p>1. Подготовка проекта межевания территории осуществляется применительно к территории, расположенной в границах одного или нескольких смежных элементов планировочной структуры, границах определенной правилами землепользования и застройки территориальной зоны и (или) границах установленной схемой территориального планирования муниципального района, генеральным планом поселения, городского округа функциональной зоны, территории, в отношении которой предусматривается осуществление деятельности по ее комплексному и устойчивому развитию.</p> <p>2. Подготовка проекта межевания территории осуществляется для:</p> <ol style="list-style-type: none"> 1) определения местоположения границ образуемых и изменяемых земельных участков; 2) установления, изменения, отмены красных линий для застроенных территорий, в границах которых не планируется размещение новых объектов капитального строительства, а также для установления, изменения, отмены красных линий в связи с образованием и (или) изменением земельного
--	--

	<p>участка, расположенного в границах территории, применительно к которой не предусматривается осуществление деятельности по комплексному и устойчивому развитию территории, при условии, что такие установление, изменение, отмена влекут за собой исключительно изменение границ территории общего пользования.</p> <p>3. Проект межевания территории состоит из основной части, которая подлежит утверждению, и материалов по обоснованию этого проекта.</p> <p>4. Основная часть проекта межевания территории включает в себя текстовую часть и чертежи межевания территории.</p> <p>5. Текстовая часть проекта межевания территории включает в себя:</p> <ol style="list-style-type: none">1) перечень и сведения о площади образуемых земельных участков, в том числе возможные способы их образования;2) перечень и сведения о площади образуемых земельных участков, которые будут отнесены к территориям общего пользования или имуществу общего пользования, в том числе в отношении которых предполагаются резервирование и (или) изъятие для государственных или муниципальных нужд;3) вид разрешенного использования образуемых земельных участков в соответствии с проектом планировки территории в случаях, предусмотренных настоящим Кодексом;4) целевое назначение лесов, вид (виды) разрешенного использования лесного участка, количественные и качественные характеристики лесного участка, сведения о нахождении лесного участка в границах особо защитных участков лесов (в случае, если подготовка проекта межевания территории осуществляется в целях определения местоположения границ образуемых и (или) изменяемых лесных участков);5) сведения о границах территории, в отношении которой утвержден проект межевания, содержащие перечень координат характерных точек этих границ в системе координат, используемой для ведения Единого государственного реестра недвижимости. Координаты характерных точек границ территории, в отношении которой утвержден проект межевания, определяются в соответствии с требованиями к точности определения координат характерных точек границ, установленных в соответствии с настоящим Кодексом для территориальных зон. <p>6. На чертежах межевания территории отображаются:</p> <ol style="list-style-type: none">1) границы планируемых (в случае, если подготовка проекта межевания территории осуществляется в
--	--

		<p>составе проекта планировки территории) и существующих элементов планировочной структуры;</p> <p>2) красные линии, утвержденные в составе проекта планировки территории, или красные линии, утверждаемые, изменяемые проектом межевания территории в соответствии с пунктом 2 части 2 настоящей статьи;</p> <p>3) линии отступа от красных линий в целях определения мест допустимого размещения зданий, строений, сооружений;</p> <p>4) границы образуемых и (или) изменяемых земельных участков, условные номера образуемых земельных участков, в том числе в отношении которых предполагаются их резервирование и (или) изъятие для государственных или муниципальных нужд;</p> <p>5) границы публичных сервитутов.</p> <p>6.1. При подготовке проекта межевания территории в целях определения местоположения границ образуемых и (или) изменяемых лесных участков их местоположение, границы и площадь определяются с учетом границ и площади лесных кварталов и (или) лесотаксационных выделов, частей лесотаксационных выделов.</p> <p>7. Материалы по обоснованию проекта межевания территории включают в себя чертежи, на которых отображаются:</p> <p>1) границы существующих земельных участков;</p> <p>2) границы зон с особыми условиями использования территорий;</p> <p>3) местоположение существующих объектов капитального строительства;</p> <p>4) границы особо охраняемых природных территорий;</p> <p>5) границы территорий объектов культурного наследия;</p> <p>6) границы лесничеств, участковых лесничеств, лесных кварталов, лесотаксационных выделов или частей лесотаксационных выделов.</p> <p>8. Подготовка проектов межевания территории осуществляется с учетом материалов и результатов инженерных изысканий в случаях, если выполнение таких инженерных изысканий для подготовки документации по планировке территории требуется в соответствии с настоящим Кодексом. В целях подготовки проекта межевания территории допускается использование материалов и результатов инженерных изысканий, полученных для подготовки проекта планировки данной территории, в течение не более чем пяти лет со дня их выполнения.</p> <p>9. При подготовке проекта межевания территории определение местоположения границ образуемых и (или) изменяемых земельных участков осуществляется в соответствии с градостроительными регламентами и</p>
--	--	---

		<p>нормами отвода земельных участков для конкретных видов деятельности, иными требованиями к образуемому и (или) изменяемому земельному участку, установленными федеральными законами и законами субъектов Российской Федерации, техническими регламентами, сводами правил.</p> <p>10. В случае, если разработка проекта межевания территории осуществляется применительно к территории, в границах которой предусматривается образование земельных участков на основании утвержденной схемы расположения земельного участка или земельных участков на кадастровом плане территории, срок действия которой не истек, местоположение границ земельных участков в таком проекте межевания территории должно соответствовать местоположению границ земельных участков, образование которых предусмотрено данной схемой.</p> <p>11. В проекте межевания территории, подготовленном применительно к территории исторического поселения, учитываются элементы планировочной структуры, обеспечение сохранности которых предусмотрено законодательством об охране объектов культурного наследия (памятников истории и культуры) народов Российской Федерации.</p> <p>12. В случае подготовки проекта межевания территории, расположенной в границах элемента или элементов планировочной структуры, утвержденных проектом планировки территории, в виде отдельного документа общественные обсуждения или публичные слушания не проводятся, за исключением случая подготовки проекта межевания территории для установления, изменения, отмены красных линий в связи с образованием и (или) изменением земельного участка, расположенного в границах территории, в отношении которой не предусматривается осуществление деятельности по комплексному и устойчивому развитию территории, при условии, что такие установление, изменение красных линий влекут за собой изменение границ территории общего пользования.</p>
--	--	---

Приложение
к заданию на разработку
документации по планировке
территории

Основные технические характеристики проектируемого объекта

Наименование показателя	Значение показателя
КПП «Восточный-Сургут»	
Площадь земельного участка, га	0,6561
КПП «Горелый остров»	
Площадь земельного участка, га	1,7131
КПП «Большой Балык»	
Площадь земельного участка, га	1,9075
КПП «Южный-Сургут»	
Площадь земельного участка, га	0,6315
КПП «Омбинское м/р.»	
Площадь земельного участка, га	0,3607

«Проектом предусмотрены волоконно-оптические линии связи (ВОЛС) для организации связи КПП Горелый Остров и КПП Асомкино Юганского региона.

Трасса проектируемой ВОЛС для подключения КПП Горелый Остров принята от УС операторной КНС-4. Трасса проектируемой ВОЛС для подключения КПП Асомкино принята от существующей разветвительной оптической муфты № 13, расположенной на опоре № 28 ВЛ-35 кВ.

Проектируемая ВОЛС представляет собой ВОК марки ОКЛЖ-Н-01-5-16-10/125-0,36/0,22-3,5/18-40,0.»