



# АДМИНИСТРАЦИЯ НЕФТЕЮГАНСКОГО РАЙОНА

## ПОСТАНОВЛЕНИЕ

22.05.2019

№ 1095-па

г.Нефтеюганск

О подготовке документации по планировке межселенной территории для размещения объекта: «Обустройство куста скважин № 12.1 Соровского месторождения Восточно-Вуемского лицензионного участка»

В соответствии со статьей 45, пунктом 16 статьи 46 Градостроительного кодекса Российской Федерации, Федеральным законом от 06.10.2003 № 131-ФЗ «Об общих принципах организации местного самоуправления в Российской Федерации», Уставом муниципального образования Нефтеюганский район, постановлением администрации Нефтеюганского района от 15.10.2018 № 1732-па-нпа «Об утверждении порядка подготовки документации по планировке территории, разрабатываемой на основании решения Главы Нефтеюганского района и порядка принятия решения об утверждении документации по планировке территории Нефтеюганского района», на основании заявления общества с ограниченной ответственностью «Соровскнефть» (далее – ООО «Соровскнефть») от 19.04.2019 № 2039-01-05-02-срск п о с т а н о в л я ю:

1. Подготовить проект планировки и проект межевания территории (далее – Документация) для размещения объекта: «Реконструкция куста скважин № 12.1 Соровского месторождения Восточно-Вуемского лицензионного участка» в соответствии со схемой размещения объекта (приложение № 1).

2. Утвердить задание на разработку документации по планировке территории для размещения объекта: «Реконструкция куста скважин № 12.1 Соровского месторождения Восточно-Вуемского лицензионного участка» (приложение № 2).

3. Рекомендовать ООО «Соровскнефть» осуществить подготовку Документации для размещения объекта, указанного в пункте 1 настоящего постановления, и представить подготовленную Документацию в департамент градостроительства и землепользования администрации Нефтеюганского района на проверку.

4. Департаменту градостроительства и землепользования администрации Нефтеюганского района (Калашников А.Д.):

4.1. Организовать учет предложений от физических и юридических лиц о порядке, сроках подготовки и содержании Документации.

4.2. Осуществить проверку подготовленной на основании настоящего постановления Документации в течение 30 дней со дня поступления Документации в департамент градостроительства и землепользования администрации района на соответствие требованиям пункта 10 статьи 45 Градостроительного кодекса Российской Федерации.

5. Настоящее постановление подлежит опубликованию в газете «Югорское обозрение» и размещению на официальном сайте органов местного самоуправления Нефтеюганского района.

6. Контроль за выполнением постановления возложить на директора департамента имущественных отношений – заместителя главы Нефтеюганского района Бородкину О.В.

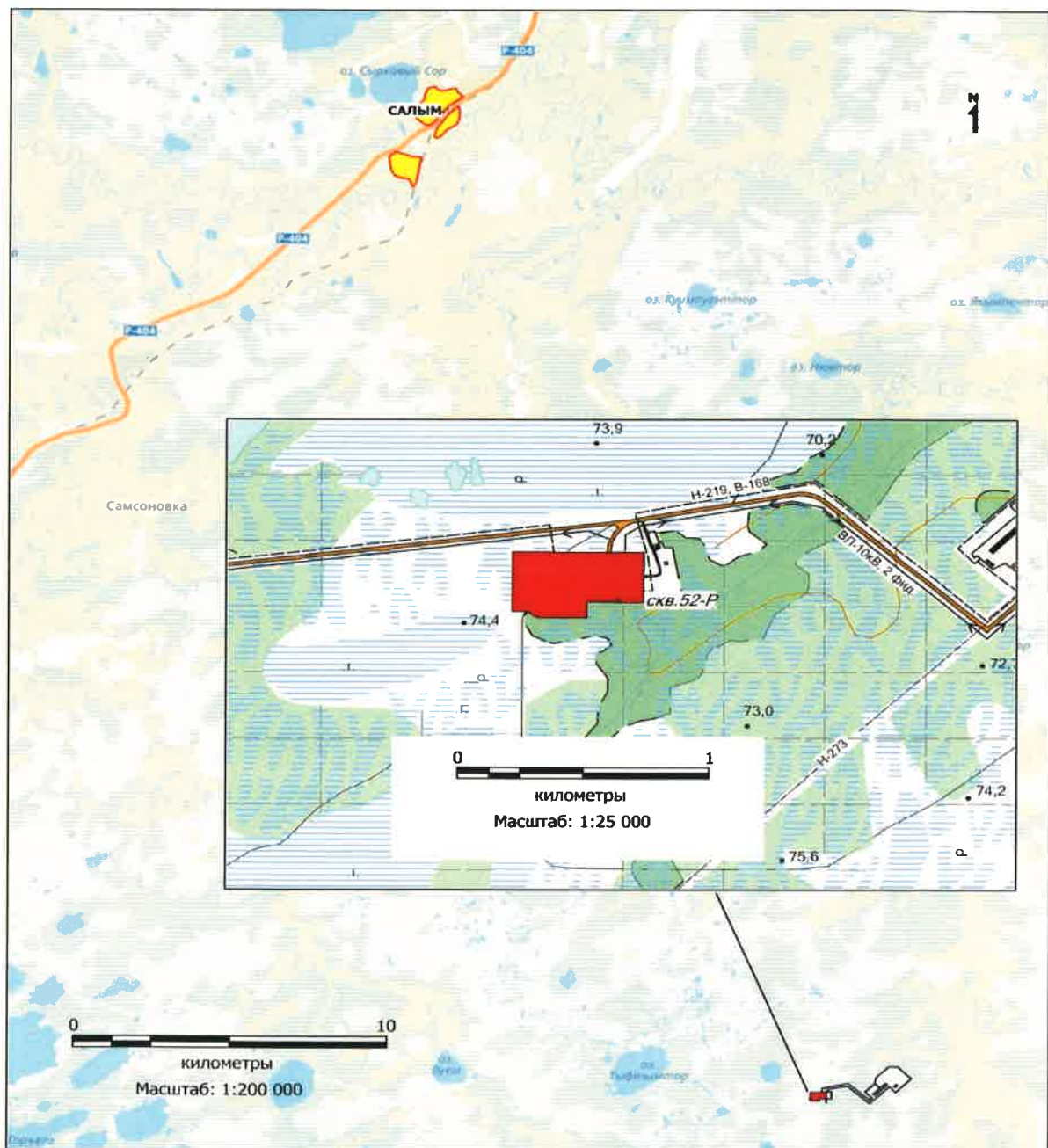
Глава района



Г.В.Лапковская

Приложение № 1  
к постановлению администрации  
Нефтеюганского района  
от 22.05.2019 № 1095-па

**СХЕМА**  
размещения объекта: «Реконструкция куста скважин № 12.1 Соровского  
месторождения Восточно-Вуемского лицензионного участка»



**Условные обозначения:**

-  -испрашиваемый участок
-  -объекты обустройства месторождения

Приложение № 2  
к постановлению администрации  
Нефтеюганского района  
от 22.05.2019 № 1095-нн

**ЗАДАНИЕ**  
на разработку документации по планировке территории  
для объекта «Обустройство куста скважин №12.1 Соровского месторождения  
Восточно-Вуемского лицензионного участка»

№ п/п	Наименование позиции	Содержание
1.	Вид разрабатываемой документации по планировке территории	Проект планировки, содержащий проект межевания территории.
2.	Инициатор подготовки документации по планировке территории	Общество с ограниченной ответственностью «Соровскнефть», ОГРН 1077203059548. Дата внесения в Единый государственный реестр юридических лиц записи о создании юридического лица - 30.11.2007. Юр. и факт. адрес: 625002, г.Тюмень, ул.Орджоникидзе, дом 5. Доверенность № 77/37-н/72-2018-8-760 от 16.10.2018.
3.	Источник финансирования работ по подготовке документации по планировке территории	За счет собственных средств ООО «Соровскнефть».
4.	Вид и наименование планируемого к размещению объекта капитального строительства, его основные характеристики	Полное наименование объекта: «Обустройство куста скважин №12.1 Соровского месторождения Восточно-Вуемского лицензионного участка».
5.	Населенные пункты, поселения, городские округа, муниципальные районы, в отношении территории которых осуществляется подготовка документации по планировке территории	Муниципальное образование Нефтеюганский район Ханты-Мансийского автономного округа – Югры Тюменской области.
6.	Состав документации по планировке территории	Документацию по планировке территории выполнить в соответствии с постановлением Правительства Российской Федерации от 12 мая 2017 года № 564 «Об утверждении положения о составе и содержании проектов планировки территории, предусматривающих размещение одного или нескольких линейных объектов». Проект планировки территории должен состоять из основной (утверждаемой) части и материалов по ее

		<p>обоснованию.</p> <p>1. Основная часть проекта планировки территории включает в себя:</p> <p>раздел 1 «Проект планировки территории. Графическая часть»;</p> <p>раздел 2 «Положение о размещении линейных объектов».</p> <p>Раздел 1 «Проект планировки территории. Графическая часть» должен быть представлен в виде чертежа (чертежей), выполненного на цифровом топографическом плане, соответствующем требованиям, установленным федеральным органом исполнительной власти, осуществляющим функции по выработке и реализации государственной политики и нормативно-правовому регулированию в сфере строительства, архитектуры, градостроительства.</p> <p>Раздел 1 «Проект планировки территории. Графическая часть» включает в себя:</p> <p>чертеж красных линий;</p> <p>чертеж границ зон планируемого размещения линейных объектов;</p> <p>чертеж границ зон планируемого размещения линейных объектов, подлежащих переносу (переустройству) из зон планируемого размещения линейных объектов.</p> <p>Объединение нескольких чертежей в один допускается при условии обеспечения читаемости линий и условных обозначений графических материалов.</p> <p>На чертеже красных линий отображаются:</p> <p>а) границы территории, в отношении которой осуществляется подготовка проекта планировки;</p> <p>б) существующие (ранее установленные в соответствии с законодательством Российской Федерации), устанавливаемые и отменяемые красные линии;</p> <p>в) номера характерных точек красных линий, в том числе точек начала и окончания красных линий, точек изменения описания красных линий. Перечень координат характерных точек красных линий приводится в форме таблицы, которая является неотъемлемым приложением к чертежу красных линий;</p> <p>г) пояснительные надписи, содержащие информацию о видах линейных объектов применительно к территориям, которые заняты такими объектами или предназначены для их размещения, о видах территорий общего пользования, для которых установлены и (или) устанавливаются красные линии.</p> <p>На чертеже границ зон планируемого размещения линейных объектов отображаются:</p> <p>а) границы территории, в отношении которой осуществляется подготовка проекта планировки;</p>
--	--	---

		<p>б) границы зон планируемого размещения линейных объектов, устанавливаемые в соответствии с нормами отвода земельных участков для конкретных видов линейных объектов с указанием границ зон планируемого размещения объектов капитального строительства, входящих в состав линейных объектов, обеспечивающих в том числе соблюдение расчетных показателей минимально допустимого уровня обеспеченности территории объектами коммунальной, транспортной, социальной инфраструктур и расчетных показателей максимально допустимого уровня территориальной доступности указанных объектов для населения в соответствии с нормативами градостроительного проектирования. Места размещения объектов капитального строительства, входящих в состав линейного объекта, подлежат уточнению при архитектурно-строительном проектировании, но не могут выходить за границы зон планируемого размещения таких объектов, установленных проектом планировки территории;</p> <p>в) номера характерных точек границ зон планируемого размещения линейных объектов, в том числе точек начала и окончания, точек изменения описания границ таких зон;</p> <p>г) границы зон с особыми условиями использования территорий, подлежащие установлению в связи с размещением линейных объектов.</p> <p>На чертеже границ зон планируемого размещения линейных объектов, подлежащих переносу (переустройству) из зон планируемого размещения линейных объектов, отображаются:</p> <p>а) границы территории, в отношении которой осуществляется подготовка проекта планировки;</p> <p>б) границы зон планируемого размещения линейных объектов, подлежащих переносу (переустройству) из зон планируемого размещения линейных объектов;</p> <p>в) номера характерных точек границ зон планируемого размещения линейных объектов, подлежащих переносу (переустройству) из зон планируемого размещения линейных объектов;</p> <p>г) границы зон с особыми условиями использования территорий, подлежащие установлению в связи с размещением линейных объектов, подлежащих переносу (переустройству) из зон планируемого размещения линейных объектов.</p> <p>Раздел 2 «Положение о размещении линейных объектов» должен содержать следующую информацию:</p> <p>а) наименование, основные характеристики (категория, протяженность, проектная мощность, пропускная способность, грузонапряженность, интенсивность движения) и назначение планируемых для размещения</p>
--	--	---

		<p>линейных объектов;</p> <p>б) перечень субъектов Российской Федерации, перечень муниципальных районов, городских округов в составе субъектов Российской Федерации, перечень поселений, населенных пунктов, внутригородских территорий городов федерального значения, на территориях которых устанавливаются зоны планируемого размещения линейных объектов;</p> <p>в) перечень координат характерных точек границ зон планируемого размещения линейных объектов;</p> <p>г) перечень координат характерных точек границ зон планируемого размещения линейных объектов, подлежащих переносу (переустройству) из зон планируемого размещения линейных объектов;</p> <p>д) предельные параметры разрешенного строительства, реконструкции объектов капитального строительства, входящих в состав линейных объектов в границах зон их планируемого размещения:</p> <ul style="list-style-type: none"><li>- предельное количество этажей и (или) предельная высота объектов капитального строительства, входящих в состав линейных объектов, в границах каждой зоны планируемого размещения таких объектов;</li><li>- максимальный процент застройки каждой зоны планируемого размещения объектов капитального строительства, входящих в состав линейных объектов, определяемый как отношение площади зоны планируемого размещения объекта капитального строительства, входящего в состав линейного объекта, которая может быть застроена, ко всей площади этой зоны;</li><li>- минимальные отступы от границ земельных участков в целях определения мест допустимого размещения объектов капитального строительства, которые входят в состав линейных объектов и за пределами которых запрещено строительство таких объектов, в границах каждой зоны планируемого размещения объектов капитального строительства, входящих в состав линейных объектов;</li><li>- требования к архитектурным решениям объектов капитального строительства, входящих в состав линейных объектов, в границах каждой зоны планируемого размещения таких объектов, расположенной в границах территории исторического поселения федерального или регионального значения, с указанием:<ul style="list-style-type: none"><li>требований к цветовому решению внешнего облика таких объектов;</li><li>требований к строительным материалам, определяющим внешний облик таких объектов;</li><li>требований к объемно-пространственным, архитектурно-стилистическим и иным</li></ul></li></ul>
--	--	---

		<p>характеристикам таких объектов, влияющим на их внешний облик и (или) на композицию, а также на силуэт застройки исторического поселения;</p> <p>е) информация о необходимости осуществления мероприятий по защите сохраняемых объектов капитального строительства (здание, строение, сооружение, объекты, строительство которых не завершено), существующих и строящихся на момент подготовки проекта планировки территории, а также объектов капитального строительства, планируемых к строительству в соответствии с ранее утвержденной документацией по планировке территории, от возможного негативного воздействия в связи с размещением линейных объектов;</p> <p>ж) информация о необходимости осуществления мероприятий по сохранению объектов культурного наследия от возможного негативного воздействия в связи с размещением линейных объектов;</p> <p>з) информация о необходимости осуществления мероприятий по охране окружающей среды;</p> <p>и) информация о необходимости осуществления мероприятий по защите территории от чрезвычайных ситуаций природного и техногенного характера, в том числе по обеспечению пожарной безопасности и гражданской обороне.</p> <p>Раздел 3 «Материалы по обоснованию проекта планировки территории. Графическая часть» содержит следующие схемы:</p> <p>а) схема расположения элементов планировочной структуры (территорий, занятых линейными объектами и (или) предназначенных для размещения линейных объектов);</p> <p>б) схема использования территории в период подготовки проекта планировки территории;</p> <p>в) схема границ территорий объектов культурного наследия;</p> <p>г) схема границ зон с особыми условиями использования территорий;</p> <p>д) схема границ территорий, подверженных риску возникновения чрезвычайных ситуаций природного и техногенного характера (пожар, взрыв, химическое, радиоактивное заражение, затопление, подтопление, оползень, карсты, эрозия и т.д.);</p> <p>е) схема конструктивных и планировочных решений.</p> <p>Схема расположения элементов планировочной структуры разрабатывается в масштабе от 1:10 000 до 1:25 000 при условии обеспечения читаемости линий и условных обозначений графических материалов. На этой схеме отображаются:</p> <p>а) границы территории, в отношении которой</p>
--	--	---



		<p>осуществляется подготовка схемы расположения элементов планировочной структуры, в пределах границ субъекта (субъектов) Российской Федерации, на территории которого устанавливаются границы зон планируемого размещения линейных объектов и границы зон планируемого размещения линейных объектов, подлежащих переносу (переустройству) из зон планируемого размещения линейных объектов;</p> <p>б) границы зон планируемого размещения линейных объектов, устанавливаемые в соответствии с нормами отвода земельных участков для конкретных видов линейных объектов;</p> <p>в) границы зон планируемого размещения линейных объектов, подлежащих переносу (переустройству) из зон планируемого размещения линейных объектов.</p> <p>На схеме использования территории в период подготовки проекта планировки территории отображаются:</p> <p>а) границы территории, в отношении которой осуществляется подготовка проекта планировки;</p> <p>б) границы зон планируемого размещения линейных объектов, устанавливаемые в соответствии с нормами отвода земельных участков для конкретных видов линейных объектов;</p> <p>в) границы зон планируемого размещения линейных объектов, подлежащих переносу (переустройству) из зон планируемого размещения линейных объектов;</p> <p>г) сведения об отнесении к определенной категории земель в границах территории, в отношении которой осуществляется подготовка проекта планировки;</p> <p>д) границы существующих земельных участков, учтенных в Едином государственном реестре недвижимости, в границах территории, в отношении которой осуществляется подготовка проекта планировки, с указанием номеров характерных точек границ таких земельных участков, а также форм собственности таких земельных участков и информации о необходимости изъятия таких земельных участков для государственных и муниципальных нужд;</p> <p>е) контуры существующих сохраняемых объектов капитального строительства, а также подлежащих сносу и (или) демонтажу и не подлежащих переносу (переустройству) линейных объектов;</p> <p>ж) границы зон планируемого размещения объектов капитального строительства, установленные ранее утвержденной документацией по планировке территории,</p> <p>в случае планируемого размещения таковых в границах территории, в отношении которой осуществляется подготовка проекта планировки.</p>
--	--	--

		<p>На схеме границ территорий объектов культурного наследия, при наличии объектов культурного наследия в границах территории, в отношении которой осуществляется подготовка проекта планировки отображаются:</p> <p>а) границы территории, в отношении которой осуществляется подготовка проекта планировки;</p> <p>б) границы зон планируемого размещения линейных объектов, устанавливаемые в соответствии с нормами отвода земельных участков для конкретных видов линейных объектов;</p> <p>в) границы зон планируемого размещения линейных объектов, подлежащих переносу (переустройству) из зон планируемого размещения линейных объектов;</p> <p>г) границы территорий объектов культурного наследия, включенных в единый государственный реестр объектов культурного наследия (памятников истории и культуры) народов Российской Федерации;</p> <p>д) границы территорий выявленных объектов культурного наследия.</p> <p>На схеме границ зон с особыми условиями использования территорий, которая может представляться в виде одной или нескольких схем по отдельным видам зон, отображаются:</p> <p>а) границы территории, в отношении которой осуществляется подготовка проекта планировки;</p> <p>б) границы зон планируемого размещения линейных объектов, устанавливаемые в соответствии с нормами отвода земельных участков для конкретных видов линейных объектов;</p> <p>в) границы зон планируемого размещения линейных объектов, подлежащих переносу (переустройству) из зон планируемого размещения линейных объектов;</p> <p>г) утвержденные в установленном порядке границы зон с особыми условиями использования территорий:</p> <ul style="list-style-type: none"> <li>- границы охранных зон существующих инженерных сетей и сооружений;</li> <li>- границы зон существующих охраняемых и режимных объектов;</li> <li>- границы зон санитарной охраны источников водоснабжения;</li> <li>- границы прибрежных защитных полос;</li> <li>- границы водоохранных зон;</li> <li>- границы зон охраны объектов культурного наследия (памятников истории и культуры) федерального, регионального и местного значения;</li> <li>- границы зон затопления, подтопления;</li> <li>- границы санитарно-защитных зон существующих промышленных объектов и производств и (или) их комплексов;</li> <li>- границы площадей залегания полезных ископаемых;</li> <li>- границы охранных зон стационарных пунктов</li> </ul>
--	--	--

		<p>наблюдений за состоянием окружающей среды, ее загрязнением;</p> <ul style="list-style-type: none"> <li>- границы придорожной полосы автомобильной дороги;</li> <li>- границы приаэродромной территории;</li> <li>- границы охранных зон железных дорог;</li> <li>- границы санитарных разрывов, установленных от существующих железнодорожных линий и автодорог, а также объектов энергетики;</li> <li>- границы иных зон с особыми условиями использования территорий в границах подготовки проекта планировки территории, устанавливаемых в соответствии с законодательством Российской Федерации.</li> </ul> <p>На схеме границ территорий, подверженных риску возникновения чрезвычайных ситуаций природного и техногенного характера (пожар, взрыв, химическое, радиоактивное заражение, затопление, подтопление, оползень, карсты, эрозия и т.д.), отображаются:</p> <ul style="list-style-type: none"> <li>а) границы территории, в отношении которой осуществляется подготовка проекта планировки;</li> <li>б) границы зон планируемого размещения линейных объектов, устанавливаемые в соответствии с нормами отвода земельных участков для конкретных видов линейных объектов;</li> <li>в) границы зон планируемого размещения линейных объектов, подлежащих переносу (переустройству) из зон планируемого размещения линейных объектов;</li> <li>г) границы территорий, подверженных риску возникновения чрезвычайных ситуаций природного и техногенного характера (в соответствии с исходными данными, материалами документов территориального планирования, а в случае их отсутствия - в соответствии с нормативно-техническими документами).</li> </ul> <p>На схеме конструктивных и планировочных решений, подготавливаемой в целях обоснования границ зон планируемого размещения линейных объектов, отображаются:</p> <ul style="list-style-type: none"> <li>а) границы территории, в отношении которой осуществляется подготовка проекта планировки;</li> <li>б) границы зон планируемого размещения линейных объектов, устанавливаемые в соответствии с нормами отвода земельных участков для конкретных видов линейных объектов;</li> <li>в) ось планируемого линейного объекта с нанесением пикетажа и (или) километровых отметок;</li> <li>г) конструктивные и планировочные решения, планируемые в отношении линейного объекта и (или) объектов капитального строительства, входящих в состав линейного объекта, в объеме, достаточном для</li> </ul>
--	--	---

		<p>определения зоны планируемого размещения линейного объекта.</p> <p>д) схемы в графической форме для обоснования размещения линейных объектов.</p> <p>Раздел 4 «Материалы по обоснованию проекта планировки территории. Пояснительная записка» содержит:</p> <p>а) описание природно-климатических условий территории, в отношении которой разрабатывается проект планировки территории;</p> <p>б) обоснование определения границ зон планируемого размещения линейных объектов;</p> <p>в) обоснование определения границ зон планируемого размещения линейных объектов, подлежащих переносу (переустройству) из зон планируемого размещения линейных объектов;</p> <p>г) обоснование определения предельных параметров застройки территории в границах зон планируемого размещения объектов капитального строительства, входящих в состав линейных объектов;</p> <p>д) ведомость пересечений границ зон планируемого размещения линейного объекта (объектов) с сохраняемыми объектами капитального строительства (здание, строение, сооружение, объект, строительство которого не завершено), существующими и строящимися на момент подготовки проекта планировки территории;</p> <p>е) ведомость пересечений границ зон планируемого размещения линейного объекта (объектов) с объектами капитального строительства, строительство которых запланировано в соответствии с ранее утвержденной документацией по планировке территории;</p> <p>ж) ведомость пересечений границ зон планируемого размещения линейного объекта (объектов) с водными объектами (в том числе с водотоками, водоемами, болотами и т.д.).</p> <p>Обязательным приложением к разделу 4 «Материалы по обоснованию проекта планировки территории. Пояснительная записка» являются:</p> <p>а) материалы и результаты инженерных изысканий, используемые при подготовке проекта планировки территории, с приложением документов, подтверждающих соответствие лиц, выполнивших инженерные изыскания, требованиям части 2 статьи 47 Градостроительного кодекса Российской Федерации (далее - Кодекс);</p> <p>б) программа и задание на проведение инженерных изысканий, используемые при подготовке проекта планировки территории; либо пояснительная записка, содержащая обоснование отсутствия необходимости выполнения инженерных изысканий для подготовки документации по планировке территории;</p>
--	--	--

		<p>в) исходные данные, используемые при подготовке проекта планировки территории;</p> <p>г) решение о подготовке документации по планировке территории с приложением задания;</p> <p>д) информация об отсутствии объектов культурного наследия в границах территории, в отношении которой осуществляется подготовка проекта планировки (при необходимости).</p> <p>Проект межевания территории выполнить в соответствии со статьей 43 Градостроительного Кодекса.</p> <p>Проект межевания территории должен состоять из основной части, которая подлежит утверждению, и материалов по обоснованию этого проекта.</p> <p>Основная часть проекта межевания территории включает в себя текстовую часть и чертежи межевания территории.</p> <p>1. Текстовая часть проекта межевания территории включает в себя:</p> <ol style="list-style-type: none"><li>1) перечень и сведения о площади образуемых земельных участков, в том числе возможные способы их образования;</li><li>2) перечень и сведения о площади образуемых земельных участков, которые будут отнесены к территориям общего пользования или имуществу общего пользования, в том числе в отношении которых предполагаются резервирование и (или) изъятие для государственных или муниципальных нужд;</li><li>3) вид разрешенного использования образуемых земельных участков в соответствии с проектом планировки территории в случаях, предусмотренных настоящим Кодексом;</li><li>4) целевое назначение лесов, вид (виды) разрешенного использования лесного участка, количественные и качественные характеристики лесного участка, сведения о нахождении лесного участка в границах особо защитных участков лесов (в случае, если подготовка проекта межевания территории осуществляется в целях определения местоположения границ образуемых и (или) изменяемых лесных участков);</li><li>5) сведения о границах территории, в отношении которой утвержден проект межевания, содержащие перечень координат характерных точек этих границ в системе координат, используемой для ведения Единого государственного реестра недвижимости. Координаты характерных точек границ территории, в отношении которой утвержден проект межевания, определяются в соответствии с требованиями к точности определения координат характерных точек</li></ol>
--	--	--

		<p>границ, установленных в соответствии с настоящим Кодексом для территориальных зон.</p> <p>2. На чертежах межевания территории отображаются:</p> <ol style="list-style-type: none"><li>1) границы планируемых (в случае, если подготовка проекта межевания территории осуществляется в составе проекта планировки территории) и существующих элементов планировочной структуры;</li><li>2) красные линии, утвержденные в составе проекта планировки территории, или красные линии, утверждаемые, изменяемые проектом межевания территории в соответствии с пунктом 2 части 2 статьи 43 Градостроительного кодекса Российской Федерации;</li><li>3) линии отступа от красных линий в целях определения мест допустимого размещения зданий, строений, сооружений;</li><li>4) границы образуемых и (или) изменяемых земельных участков, условные номера образуемых земельных участков, в том числе в отношении которых предполагаются их резервирование и (или) изъятие для государственных или муниципальных нужд;</li><li>5) границы публичных сервитутов.</li></ol> <p>3. Материалы по обоснованию проекта межевания территории включают в себя чертежи, на которых отображаются:</p> <ol style="list-style-type: none"><li>1) границы существующих земельных участков;</li><li>2) границы зон с особыми условиями использования территорий;</li><li>3) местоположение существующих объектов капитального строительства;</li><li>4) границы особо охраняемых природных территорий;</li><li>5) границы территорий объектов культурного наследия;</li><li>6) границы лесничеств, лесопарков, участковых лесничеств, лесных кварталов, лесотаксационных выделов или частей лесотаксационных выделов.</li></ol>
--	--	---

Приложение  
к заданию на разработку документации  
по планировке территории

**Основные технические характеристики  
планируемых воздушных линий электропередачи (ВЛ)**

Наименование	Напряжени е	Марка провода	Тип опор	Тип изоляции	Протяжен- ность, м
ВЛ 10 кВ Линия 1	10 кВ	АС 120/19 мм <sup>2</sup>	Металлические трубы	Стеклоанная, ШС20Г (штыревые), ПС70Е (натяжные)	22,25
ВЛ 10 кВ Линия 2	10 кВ	АС 120/19 мм <sup>2</sup>	Металлические трубы	Стеклоанная, ШС20Г (штыревые), ПС70Е (натяжные)	8,7